



ประกาศเทศบาลเมืองทับกวาง  
เรื่อง รายงานผลการปฏิบัติงาน ตามนโยบายที่แถลงต่อสภาเทศบาลเมืองทับกวาง  
ประจำปีงบประมาณ พ.ศ.๒๕๖๐

\*\*\*\*\*

ตามพระราชบัญญัติเทศบาล พ.ศ.๒๔๙๖ แก้ไขเพิ่มเติม (ฉบับที่ ๑๓) พ.ศ.๒๕๕๒ มาตรา ๔๘ ทศ กำหนดว่า “ก่อนนายกเทศมนตรีเข้ารับหน้าที่ ให้นายกเทศมนตรีแถลงนโยบายต่อสภาเทศบาล โดยไม่มีการลงมติและให้นายกเทศมนตรีจัดทำรายงานแสดงผลการปฏิบัติงานตามนโยบายที่ได้แถลงไว้ต่อสภาเทศบาลเป็นประจำทุกปีและให้ประกาศไว้โดยเปิดเผยที่สำนักงานเทศบาล” ซึ่งนายกเทศมนตรีเมืองทับกวาง ได้แถลงนโยบายก่อนเข้ารับหน้าที่ต่อสภาเทศบาลเมืองทับกวาง เมื่อวันที่ ๑๗ มีนาคม ๒๕๕๗ นั้น

บัดนี้ นายกเทศมนตรีเมืองทับกวาง ได้จัดทำรายงานการปฏิบัติงานตามนโยบาย ประจำปีงบประมาณ พ.ศ.๒๕๖๐ เสร็จเรียบร้อยแล้ว สรุปพอสังเขปดังนี้

ก.ในปีงบประมาณ พ.ศ.๒๕๖๐ เทศบาลเมืองทับกวาง ได้ประมาณการรายรับ - รายจ่าย รวมทั้งข้อมูลการรับจริง - จ่ายจริง ดังนี้

- ประมาณการรายรับ ตั้งไว้ ๒๐๓,๗๐๔,๘๐๐ บาท รับจริง ๒๕๕,๘๙๐,๑๕๗.๑๕ บาท
- ประมาณการรายจ่าย ตั้งไว้ ๒๐๒,๘๘๓,๗๖๔ บาท จ่ายจริง ๒๔๓,๖๙๔,๗๕๔.๗๙ บาท

ข. ผลการดำเนินการพัฒนาตามยุทธศาสตร์การพัฒนาเทศบาลเมืองทับกวางด้านต่างๆ ดังนี้

๑. ยุทธศาสตร์การพัฒนาด้านโครงสร้างพื้นฐานและสร้างโครงข่ายคมนาคม

ดำเนินการแล้วเสร็จ จำนวน ๕๘ โครงการ

๒. ยุทธศาสตร์การพัฒนาคมนาคม เศรษฐกิจ อย่างมีคุณภาพ

ดำเนินการแล้วเสร็จ จำนวน ๑๓ โครงการ

๓. ยุทธศาสตร์การพัฒนาด้านการศึกษา ศาสนา ศิลปวัฒนธรรม

จารีตและภูมิปัญญาท้องถิ่น

ดำเนินการแล้วเสร็จ จำนวน ๕๔ โครงการ

๔. ยุทธศาสตร์การพัฒนาด้านสาธารณสุข และบริหารจัดการทรัพยากรธรรมชาติและสิ่งแวดล้อม

ดำเนินการแล้วเสร็จ จำนวน ๒๒ โครงการ

๕. ยุทธศาสตร์การพัฒนาศรีสมสร้างธรรมาภิบาลและการบริหารจัดการบ้านเมืองที่ดี

ดำเนินการแล้วเสร็จ จำนวน ๔๔ โครงการ

รวมทั้งหมด จำนวน ๑๙๑ โครงการ

/จึงประกาศ.....

จึงประกาศให้ทราบโดยทั่วกัน

ประกาศ ณ วันที่ ธันวาคม พ.ศ.๒๕๖๐

(นายสมหมาย แดงประเสริฐ)

นายกเทศมนตรีเมืองทับกวาง

## คำปรารภ

เทศบาลเมืองทับกวาง เป็นหน่วยการบริหารราชการส่วนท้องถิ่น มีหน้าที่ในการพัฒนาท้องถิ่น และดูแลบำบัดทุกข์บำรุงสุขของประชาชนในท้องถิ่น ซึ่งการพัฒนาหรือการบริหารงานเทศบาลในปัจจุบัน ต้องมีการปรับปรุง เปลี่ยนแปลงอยู่ตลอดเวลา เพื่อให้แนวทางการพัฒนาสอดคล้องกับการพัฒนาจังหวัด และการพัฒนาระดับประเทศ

นับตั้งแต่กระผม นายสมหมาย แดงประเสริฐ นายกเทศมนตรีเมืองทับกวาง ซึ่งมาจากการเลือกตั้งโดยตรงของประชาชนในเขตเทศบาลเมืองทับกวาง เลือกตั้งเมื่อวันที่ ๙ กุมภาพันธ์ ๒๕๕๗ ซึ่งมีคณะผู้ช่วยผู้บริหารเทศบาล และสมาชิกสภาเทศบาลเมืองทับกวาง ประกอบด้วย

### ฝ่ายบริหาร ประกอบด้วย

๑. นายบุญส่ง แดงประเสริฐ ตำแหน่ง รองนายกเทศมนตรี
๒. ร.ต.กำจัด วันดี ตำแหน่ง รองนายกเทศมนตรี
๓. นายสมพงษ์ หมอนักดี ตำแหน่ง รองนายกเทศมนตรี
๔. นายโกศล จั้วกี ตำแหน่ง ที่ปรึกษานายกเทศมนตรี
๕. นายสมคิด รุจิจิตร ตำแหน่ง เลขานุการนายกเทศมนตรี
๖. นางธิดารัตน์ ขุนทะ ตำแหน่ง เลขานุการนายกเทศมนตรี

### ฝ่ายสภาเทศบาล ประกอบด้วย

- |                             |                            |
|-----------------------------|----------------------------|
| ๑. นางวิบูลย์ศิริ บุญพัฒน์  | ตำแหน่ง ประธานสภาเทศบาล    |
| ๒. นายณัฐกิตติ์ เทียนอินทร์ | ตำแหน่ง รองประธานสภาเทศบาล |
| ๓. นายประสพสุข บุคดาพันธ์   | ตำแหน่ง สมาชิกสภาเทศบาล    |
| ๔. นางสมใจ คำสัตย์          | ตำแหน่ง สมาชิกสภาเทศบาล    |
| ๕. นายประพัฒน์ เพื่อนจันทิก | ตำแหน่ง สมาชิกสภาเทศบาล    |
| ๖. นายประสงค์ เงินแก้ว      | ตำแหน่ง สมาชิกสภาเทศบาล    |
| ๗. นายธณัท บำรุงราษฎร์      | ตำแหน่ง สมาชิกสภาเทศบาล    |
| ๘. นายจันทิ สีมาลา          | ตำแหน่ง สมาชิกสภาเทศบาล    |
| ๙. นายแก้ว ทูชนะนา          | ตำแหน่ง สมาชิกสภาเทศบาล    |
| ๑๐. นายใจเพชร สว่างเรืองศรี | ตำแหน่ง สมาชิกสภาเทศบาล    |
| ๑๑. นางวาสนา จิรรัตน์       | ตำแหน่ง สมาชิกสภาเทศบาล    |
| ๑๒. นางเบญจวรรณ ใจสูงเนิน   | ตำแหน่ง สมาชิกสภาเทศบาล    |
| ๑๓. นางทิพย์วรรณ บุญศิริ    | ตำแหน่ง สมาชิกสภาเทศบาล    |
| ๑๔. นายไพบุลย์ ชมทวี        | ตำแหน่ง สมาชิกสภาเทศบาล    |
| ๑๕. นายพรมมา น้อยเสนา       | ตำแหน่ง สมาชิกสภาเทศบาล    |
| ๑๖. นายวิทยา การะเกตุ       | ตำแหน่ง สมาชิกสภาเทศบาล    |
| ๑๗. นายธวัชชัย ทองเหลือง    | ตำแหน่ง สมาชิกสภาเทศบาล    |

ได้เข้ามาบริหารงานในเทศบาลเมืองทับกวาง โดยตระหนักถึงภารกิจหน้าที่ที่ได้รับมอบหมาย จากประชาชนให้มาพัฒนาอย่างต่อเนื่อง จึงได้กำหนดนโยบายการบริหารเชิงรุกและโปร่งใส โดยเน้นให้ ประชาชนมีส่วนร่วมผ่านทางตัวแทนของประชาชน คือกรรมการชุมชน อาสาสมัครสาธารณสุขชุมชน และสมาชิกสภาเทศบาลเมืองทับกวาง ทั้ง ๓ เขต เพื่อให้ประชาชนได้รับการบริการสาธารณะอย่างรวดเร็ว และทั่วถึง เพื่อสนองตอบนโยบายรัฐบาลประกอบด้วย พระราชบัญญัติเทศบาล พ.ศ.๒๕๙๖ แก้ไขเพิ่มเติม (ฉบับที่ ๑๓) พ.ศ.๒๕๕๒ กำหนดให้ก่อนนายกเทศมนตรีเข้ารับหน้าที่ ให้นายกเทศมนตรีแถลงนโยบายต่อ สภาเทศบาลและจัดทำรายงานแสดงผลการปฏิบัติงานเป็นประจำทุกปี และให้ประกาศให้ประชาชนทราบด้วย โดยการจัดทำรายงานแสดงผลการปฏิบัติงาน ประจำปีงบประมาณ พ.ศ.๒๕๖๐ ได้ดำเนินการจัดทำ เสร็จเรียบร้อยแล้ว

การบริหารงานของเทศบาลเมืองทับกวาง อาจไม่สำเร็จหากปราศจากความร่วมมือร่วมใจ การเสียสละ และความวิริยะอุตสาหะ ในการปฏิบัติหน้าที่ของสมาชิกสภาเทศบาล องค์กรต่างๆ พนักงาน เทศบาล พนักงานจ้างเทศบาลทุกคน ตลอดจนส่วนราชการและหน่วยงานที่เกี่ยวข้อง

ในนามของเทศบาลเมืองทับกวาง ขอขอบพระคุณท่านผู้ว่าราชการจังหวัดสระบุรี ท่านรอง ผู้ว่าราชการจังหวัดสระบุรีทุกท่าน ส่วนราชการ หน่วยงานภาครัฐและเอกชน คณะกรรมการชุมชน อาสาสมัครสาธารณสุขชุมชน อาสาสมัครป้องกันภัยฝ่ายพลเรือน และประชาชนในเขตเทศบาลเมืองทับกวาง ทุกท่าน ที่ให้การสนับสนุนการบริหารงานของเทศบาลให้สำเร็จลุล่วงไปด้วยดี มา ณ โอกาสนี้

(นายสมหมาย แดงประเสริฐ)

นายกเทศมนตรีเมืองทับกวาง

## อำนาจหน้าที่ของเทศบาลเมืองทับกวาง

เทศบาลเมืองทับกวาง เป็นองค์กรปกครองส่วนท้องถิ่น มีอำนาจหน้าที่ในการปฏิบัติงาน เป็นไปเพื่อประโยชน์สุขของประชาชนในท้องถิ่นของตนเอง โดยวิธีการบริหารกิจการบ้านเมืองที่ดี และให้ คำนึงถึงการมีส่วนร่วมของประชาชนในการจัดทำแผนพัฒนาเทศบาล การจัดทำงบประมาณ การจัดซื้อจัดจ้าง การตรวจสอบ การประเมินผลการปฏิบัติงาน การเปิดเผยข้อมูลข่าวสาร และหน้าที่ในการจัดระบบการบริการ สาธารณะ ทั้งนี้ ให้เป็นไปตามกฎหมาย ระเบียบ ข้อบังคับว่าด้วยการนั้นและหลักเกณฑ์และวิธีการที่กฎหมาย กำหนด

๑. พระราชบัญญัติเทศบาล พ.ศ.๒๕๔๒ และที่แก้ไขเพิ่มเติม ภายใต้บังคับแห่งกฎหมาย เทศบาลเมืองมีหน้าที่ต้องทำในเขตเทศบาล ดังต่อไปนี้

### มาตรา ๕๐

- (๑) รักษาความสงบเรียบร้อยของประชาชน
- (๒) ให้มีการบำรุงทางบกและทางน้ำ
- (๓) รักษาความสะอาดของถนน ทางเท้า และที่สาธารณะ รวมทั้งการกำจัดขยะมูลฝอย และสิ่งปฏิกูล
- (๔) ป้องกันและระงับโรคติดต่อ
- (๕) ให้มีเครื่องใช้ในการดับเพลิง
- (๖) ให้ราษฎรได้รับการศึกษาอบรม
- (๗) ส่งเสริมการพัฒนาสตรี เด็ก เยาวชน ผู้สูงอายุ และผู้พิการ
- (๘) บำรุงศิลปะ จารีตประเพณี ภูมิปัญญาท้องถิ่น และวัฒนธรรมอันดีของท้องถิ่น
- (๙) หน้าที่อื่นตามที่กฎหมายบัญญัติให้เป็นหน้าที่ของเทศบาล

### มาตรา ๕๓

- (๑) ให้มีน้ำสะอาดหรือการประปา
- (๒) ให้มีโรงฆ่าสัตว์
- (๓) ให้มีและบำรุงสถานที่ทำการพิทักษ์และรักษาคนเจ็บไข้
- (๔) ให้มีและบำรุงทางระบายน้ำ
- (๕) ให้มีและบำรุงส้วมสาธารณะ
- (๖) ให้มีและบำรุงการไฟฟ้าหรือแสงสว่างโดยวิธีอื่น
- (๗) ให้มีการดำเนินกิจการโรงรับจำนำหรือสถานสินเชื่อท้องถิ่น

ฯลฯ

มาตรา ๕๔ ภายใต้บังคับแห่งกฎหมาย เทศบาลเมืองอาจจัดทำกิจการใดๆ ในเขตเทศบาล ดังต่อไปนี้

- (๑) ให้มีตลาดท่าเทียบเรือและท่าข้าม
- (๒) ให้มีสุสานและฌาปนสถาน
- (๓) บำรุงและส่งเสริมการทำมาหากินของราษฎร
- (๔) ให้มีและบำรุงการสงเคราะห์มารดาและเด็ก
- (๕) ให้มีและบำรุงโรงพยาบาล
- (๖) ให้มีการสาธารณสุข
- (๗) จัดทำกิจการซึ่งจำเป็นเพื่อการสาธารณสุข
- (๘) จัดตั้งและบำรุงโรงเรียนอาชีวศึกษา
- (๙) ให้มีและบำรุงสถานที่สำหรับการศึกษาและพลศึกษา
- (๑๐) ให้มีและบำรุงสวนสาธารณะ สวนสัตว์และสถานที่พักผ่อนหย่อนใจ
- (๑๑) ปรับปรุงแหล่งเสื่อมโทรม และรักษาความสะอาดเรียบร้อยของท้องถิ่น
- (๑๒) เทศพาณิชย์

๒. พระราชบัญญัติกำหนดแผนและขั้นตอนการกระจายอำนาจให้แก่องค์กรปกครอง

ส่วนท้องถิ่น พ.ศ.๒๕๕๒ ว่าด้วยการกำหนดอำนาจและหน้าที่ในการจัดระบบบริการสาธารณสุข มาตรา ๑๖ ให้เทศบาลมีอำนาจและหน้าที่ในการจัดระบบบริการสาธารณสุขเพื่อประโยชน์ของประชาชนในท้องถิ่นตนเอง ดังนี้

- (๑) การจัดทำแผนพัฒนาท้องถิ่นของตนเอง
- (๒) การจัดให้มีและบำรุงรักษาทางบก ทางน้ำ และทางระบายน้ำ
- (๓) การจัดให้มีและควบคุมตลาด ท่าเทียบเรือ ท่าข้ามและที่จอดรถ
- (๔) การสาธารณสุขูปโภคและการก่อสร้างอื่นๆ
- (๕) การสาธารณสุข
- (๖) การส่งเสริม การฝึก และประกอบอาชีพ
- (๗) การพาณิชย์ และการส่งเสริมการลงทุน
- (๘) การส่งเสริมการท่องเที่ยว
- (๙) การจัดการศึกษา
- (๑๐) การสังคมสงเคราะห์ และการพัฒนาคุณภาพชีวิตเด็ก สตรี คนชรา และผู้ด้อยโอกาส
- (๑๑) การบำรุงรักษาศิลปะ จารีตประเพณี ภูมิปัญญาท้องถิ่นและวัฒนธรรมอันดีของท้องถิ่น
- (๑๒) การปรับปรุงแหล่งชุมชนแออัด และการจัดการเกี่ยวกับที่อยู่อาศัย

- (๑๓) การจัดให้มีและบำรุงรักษาสถานที่พักผ่อนหย่อนใจ
- (๑๔) การส่งเสริมการกีฬา
- (๑๕) การส่งเสริมประชาธิปไตย ความเสมอภาค และสิทธิเสรีภาพของประชาชน
- (๑๖) การส่งเสริมการมีส่วนร่วมของราษฎรในการพัฒนาท้องถิ่น
- (๑๗) การรักษาความสะอาด และความเป็นระเบียบเรียบร้อยของบ้านเมือง
- (๑๘) การกำจัดมูลฝอย สิ่งปฏิกูล และน้ำเสีย
- (๑๙) การสาธารณสุข การอนามัยครอบครัว และการรักษาพยาบาล
- (๒๐) การจัดให้มีและควบคุมสุสานและฌาปนสถาน
- (๒๑) การควบคุมการเลี้ยงสัตว์
- (๒๒) การจัดให้มีและควบคุมการฆ่าสัตว์
- (๒๓) การรักษาความปลอดภัย ความเป็นระเบียบเรียบร้อยและการอนามัยโรงมหรสพ

และสาธารณสุขสถานอื่นๆ

- (๒๔) การจัดการ การบำรุงรักษา และการใช้ประโยชน์จากป่าไม้ ที่ดิน ทรัพยากรธรรมชาติและสิ่งแวดล้อม
- (๒๕) การผังเมือง
- (๒๖) การขนส่งและการวิศวกรรมจราจร
- (๒๗) การดูแลรักษาที่สาธารณะ
- (๒๘) การควบคุมอาคาร
- (๒๙) การป้องกันและบรรเทาสาธารณภัย
- (๓๐) การรักษาความสงบเรียบร้อย การส่งเสริมและสนับสนุนการป้องกันและรักษาความปลอดภัยในชีวิตและทรัพย์สิน
- (๓๑) กิจการอื่นใดที่เป็นประโยชน์ของประชาชนในท้องถิ่น ตามที่คณะกรรมการประกาศกำหนด

๓. อำนาจหน้าที่ตามกฎหมาย เช่น

- (๑) พระราชบัญญัติการทะเบียนราษฎร พ.ศ. ๒๕๓๔ และที่แก้ไขเพิ่มเติม
- (๒) พระราชบัญญัติการศึกษาแห่งชาติ พ.ศ. ๒๕๔๒ และที่แก้ไขเพิ่มเติม
- (๓) พระราชบัญญัติป้องกันและบรรเทาสาธารณภัย พ.ศ. ๒๕๕๐ และที่แก้ไขเพิ่มเติม
- (๔) พระราชบัญญัติภาษีโรงเรือนและที่ดิน พ.ศ. ๒๔๗๕ และที่แก้ไขเพิ่มเติม
- (๕) พระราชบัญญัติภาษีบำรุงท้องที่ พ.ศ. ๒๕๐๘ และที่แก้ไขเพิ่มเติม
- (๖) พระราชบัญญัติภาษีป้าย พ.ศ. ๒๕๑๐ และที่แก้ไขเพิ่มเติม
- (๗) พระราชบัญญัติการสาธารณสุข พ.ศ. ๒๕๓๕ และที่แก้ไขเพิ่มเติม

- (๘) พระราชบัญญัติรักษาความสะอาดและความเป็นระเบียบเรียบร้อยของบ้านเมือง พ.ศ. ๒๕๓๕ และที่แก้ไขเพิ่มเติม
- (๙) พระราชบัญญัติควบคุมอาคาร พ.ศ. ๒๕๒๒ และที่แก้ไขเพิ่มเติม
- (๑๐) พระราชบัญญัติอำนวยความสะดวกในการพิจารณาอนุญาตของทางราชการ พ.ศ. ๒๕๕๘
- (๑๑) พระราชบัญญัติหอพัก พ.ศ. ๒๕๕๘
- (๑๒) พระราชบัญญัติควบคุมการขอตาน พ.ศ. ๒๕๕๙

ฯลฯ

นอกจากหน้าที่ที่เทศบาลต้องทำในเขตเทศบาลแล้ว อาจทำกิจการนอกเขตเทศบาล หรือ กระทบการร่วมกับบุคคลอื่น โดยกิจการนั้นจำเป็นต้องทำและเป็นกิจการที่เกี่ยวข้องกับการที่ดำเนินตามอำนาจหน้าที่ภายในเขตเทศบาล ทั้งนี้ ต้องได้รับความเห็นชอบจากสภาเทศบาล และได้รับอนุมัติจากผู้ว่าราชการจังหวัด นอกจากนั้นเทศบาลยังมีอำนาจตราเทศบัญญัติ โดยไม่ขัดหรือแย้งต่อกฎหมาย และมีบทลงโทษปรับผู้ละเมิดไว้ด้วยก็ได้ แต่ห้ามมิให้เกินหนึ่งพันบาท ในการดำเนินการดังกล่าวเทศบาลได้จัดทำแผนยุทธศาสตร์ การพัฒนา และแผนพัฒนาสามปี เพื่อใช้แนวทางในการพัฒนาท้องถิ่นต่อไป



นโยบายการบริหารงานและ  
แนวทางการพัฒนาเทศบาลเมืองทับกวาง

**คำสั่งนโยบาย**  
**ของ นายสมหมาย แดงประเสริฐ**  
**นายกเทศมนตรีเมืองทับกวาง**  
**แถลงต่อสภาเทศบาลเมืองทับกวาง**

เรียน ท่านประธานสภาเทศบาลเมืองทับกวาง ที่เคารพ และสมาชิกสภาเทศบาลเมืองทับกวาง  
ผู้ทรงเกียรติ ตลอดจนผู้เข้าร่วมการประชุมทุกท่าน

ตามที่กระผม นายสมหมาย แดงประเสริฐ ได้รับเลือกตั้งเป็นนายกเทศมนตรีเมืองทับกวางในการเลือกตั้ง เมื่อวันที่ ๙ กุมภาพันธ์ ๒๕๕๗ และคณะกรรมการการเลือกตั้งประกาศรับรองผลการเลือกตั้ง เมื่อวันที่ ๔ มีนาคม ๒๕๕๗ แล้วนั้น เพื่อให้การบริหารงานของเทศบาลเมืองทับกวาง เป็นไปตามบทบัญญัติในมาตรา ๔๘ แห่งพระราชบัญญัติเทศบาล พ.ศ. ๒๔๙๖ และแก้ไขเพิ่มเติมจนถึง (ฉบับที่ ๑๓) พ.ศ. ๒๕๕๒ ความว่า “ก่อนที่นายกเทศมนตรีเข้ารับหน้าที่ให้ประธานสภาเทศบาลเรียกประชุมสภาเทศบาล เพื่อให้นายกเทศมนตรีแถลงนโยบายต่อสภาเทศบาล โดยไม่มีการลงมติ ทั้งนี้ภายในสามสิบวันนับแต่วันประกาศผลการเลือกตั้งนายกเทศมนตรี”

บัดนี้ กระผมในฐานะนายกเทศมนตรีเมืองทับกวาง ได้กำหนดแนวทางและนโยบายในการบริหารงานของเทศบาลเมืองทับกวางแล้ว โดยยึดมั่นในการปกครองระบอบประชาธิปไตยอันมีพระมหากษัตริย์ทรงเป็นประมุข และประชาชนมีส่วนร่วมในการปกครอง ตามกฎหมายรัฐธรรมนูญ ยึดถือตามนโยบายรัฐบาล กระทรวงมหาดไทย กรมส่งเสริมการปกครองท้องถิ่น และตามพระราชบัญญัติเทศบาล พ.ศ. ๒๔๙๖ แก้ไขเพิ่มเติมถึง (ฉบับที่ ๑๓) พ.ศ. ๒๕๕๒ ตลอดจนกฎหมายที่เกี่ยวข้อง โดยมีเป้าหมายเพื่อการพัฒนาท้องถิ่นให้เจริญก้าวหน้า ทั้งในด้านโครงสร้างพื้นฐาน ด้านเศรษฐกิจ ด้านการศึกษาและการกีฬา ด้านศิลปวัฒนธรรม และประเพณี ด้านการพัฒนาคุณภาพชีวิตสังคมและชุมชน ด้านการสาธารณสุขและสิ่งแวดล้อมและด้านการบริหารจัดการที่ดี จึงขอเสนอท่านประธานสภาและสมาชิกสภาเทศบาลได้รับทราบนโยบายของกระผม ที่มุ่งมั่นจะสร้างเสถียรภาพ และความมั่นคงในการพัฒนาเทศบาลเมืองทับกวาง เพื่อประโยชน์สุขของประชาชนในเขตเทศบาลเมืองทับกวางเป็นหลัก โดยมีรายละเอียด ดังนี้

**๑. นโยบายด้านการเมืองและการบริหารจัดการ**

นโยบายด้านการเมืองและการบริหารจัดการ จะมุ่งเน้นและให้ความสำคัญต่อกระบวนการมีส่วนร่วมของภาคประชาชน โดยจะเปิดโอกาสให้ประชาชน กลุ่มพลังมวลชน องค์กรภาคเอกชนและภาคีเครือข่ายต่าง ๆ เข้ามามีส่วนร่วมมากยิ่งขึ้น เพื่อให้เกิดประโยชน์สูงสุดต่อพี่น้องประชาชน

๑.๑. พัฒนาเทศบาลเมืองทับกวาง ให้เป็นเทศบาลที่มีการบริหารจัดการที่ดีตามหลักธรรมาภิบาล โดยการนำหลักการบริหารกิจการบ้านเมืองและสังคมที่ดี ๖ ประการ ได้แก่หลักนิติธรรม หลักความโปร่งใส หลักการมีส่วนร่วม หลักความรับผิดชอบ และหลักความคุ้มค่ามาประยุกต์ใช้แนวทางการปฏิบัติภายในหน่วยงานเพื่อให้บุคลากรและเทศบาลเมืองทับกวาง เป็นองค์กรที่มีประสิทธิภาพ สามารถบริหารกิจการสาธารณะที่ก่อให้เกิดประโยชน์สุข และความพึงพอใจต่อประชาชนผู้รับบริการ ซึ่งถือเป็นหัวใจสำคัญของการสร้างระบบการบริหารกิจการบ้านเมืองที่ดี หรือธรรมาภิบาลให้เกิดขึ้นในองค์กรปกครองส่วนท้องถิ่น

๑.๒ ส่งเสริมการมีส่วนร่วมของประชาชนในการร่วมคิด ร่วมวางแผนและร่วมตัดสินใจ ส่งเสริมให้เข้าร่วมเป็นตัวแทนภาคประชาชนในการเป็นคณะกรรมการเพื่อทำหน้าที่ ทั้งในการร่วมบริหารจัดการและร่วมติดตามตรวจสอบการทำงานของเทศบาล

๑.๓ จัดให้มีการบริหารงบประมาณอย่างมีประสิทธิภาพ โปร่งใสและตรวจสอบได้ โดยจะให้ความสำคัญต่อการรับฟังปัญหาความเดือดร้อนและความต้องการของประชาชน จัดสรรงบประมาณอย่างเป็นธรรมและทั่วถึงทุกชุมชน โดยการจัดลำดับความสำคัญและความเร่งด่วนของปัญหา สอดคล้องกับความต้องการและสภาพความเป็นจริงของแต่ละพื้นที่

## ๒. นโยบายด้านการพัฒนาโครงสร้างพื้นฐาน

๒.๑ พัฒนาเส้นทางคมนาคม ถนนสายหลักและสายรองให้มีสภาพดี มีมาตรฐาน มีความปลอดภัยแก่ประชาชนและครอบคลุมทั่วถึงทุกพื้นที่ เพียงพอต่อความต้องการของประชาชนและความเจริญเติบโตของเมือง

๒.๒ ปรับปรุงระบบการระบายน้ำเดิมที่มีอยู่ให้ดียิ่งขึ้น เพื่อแก้ไขปัญหาน้ำท่วม และระบายน้ำให้ดียิ่งขึ้น

๒.๓ พัฒนาการให้บริการด้านแสงสว่าง ไฟฟ้าสาธารณะระหว่างทางในหมู่บ้านตลอดถึงที่สาธารณะอย่างทั่วถึงและได้มาตรฐานยิ่งขึ้น

๒.๔ พัฒนา ปรับปรุง ระบบเสียงตามสายให้ได้มาตรฐานยิ่งขึ้นและครอบคลุมทุกชุมชน เพื่อการบริการประชาสัมพันธ์ เผยแพร่ข้อมูลข่าวสารของเทศบาลและหน่วยงานที่เกี่ยวข้องให้ประชาชนได้รับทราบทั่วถึง

๒.๕ ดำเนินการปรับปรุงและจัดระบบผังเมืองให้สอดคล้องและรองรับการขยายตัวเมืองอย่างเหมาะสมรวมถึงการปรับภูมิทัศน์ ให้สวยงามและเป็นระเบียบเรียบร้อย

## ๓. นโยบายด้านการพัฒนาสังคมและคุณภาพชีวิต

๓.๑ เสริมสร้างความเข้มแข็งของครอบครัวและชุมชน ส่งเสริมกิจกรรม การสร้างความสัมพันธ์ของสมาชิกในครอบครัว ส่งเสริมความเข้มแข็งชุมชนและความสามัคคี โดยสนับสนุนการรวมกลุ่มและการดำเนินกิจกรรมของกลุ่มภาคประชาชนได้แก่คณะกรรมการชุมชน กลุ่มสตรีแม่บ้าน กลุ่มผู้สูงอายุ กลุ่มอาสาสมัครสาธารณสุข กลุ่มอาชีพให้มีความเข้มแข็งและเชื่อมโยงกิจกรรมการทำงานเป็นเครือข่าย

๓.๒ เพิ่มประสิทธิภาพในการปฏิบัติงานของอาสาสมัครป้องกันภัยฝ่ายพลเรือน(อปพร.) โดยการสนับสนุนให้มีการฝึกอบรมเพื่อพัฒนาทักษะความสามารถ สร้างขวัญกำลังใจและดูแลสวัสดิการอย่างทั่วถึง เพื่อให้คนในชุมชนได้รับและมีส่วนร่วมในการดูแลรักษาความปลอดภัยในชีวิตและทรัพย์สิน เพื่อเฝ้าระวังไม่ให้เกิดปัญหาสังคม อาชญากรรมและยาเสพติด

๓.๓ พัฒนาคุณภาพการจัดการเรียนการสอนของโรงเรียนในเขตเทศบาล เมืองทับกวาง ศูนย์พัฒนาเด็กเล็กของเทศบาล เมืองทับกวาง ให้มีการจัดการเรียนการสอนที่มีคุณภาพและมีประสิทธิภาพ ทั้งในด้านของบุคลากร ความพร้อมของสถานที่ อุปกรณ์การเรียนการสอน ฯลฯ สนับสนุนการจัดการศึกษาแบบบูรณาการ เชื่อมโยงระหว่างบ้าน ชุมชน โรงเรียนและเทศบาล ใช้หลักสูตรแบบท้องถิ่นมีส่วนร่วม

/เสริมสร้าง.....

เสริมสร้างแนวคิดเศรษฐกิจพอเพียง การดูแลและรักษาสิ่งแวดล้อมบพาทและการมีส่วนร่วมในชุมชน ทั้งนี้มุ่งเน้นให้เด็กเป็นศูนย์กลางของการเรียนรู้เพื่อเตรียมความพร้อมทางด้านร่างกาย อารมณ์ สังคมและสติปัญญาในการเรียนต่อในระดับที่สูงขึ้น

๓.๔ จัดให้มีไฟฟ้าแสงสว่าง ป้ายจราจร ป้ายเตือน ให้ครอบคลุมทุกพื้นที่เพื่อป้องกันการเกิดอุบัติเหตุอาชญากรรม

๓.๕ พัฒนาศักยภาพของกล้องโทรทัศน์วงจรปิด CCTV ให้มีประสิทธิภาพการใช้งานสูงสุด ทั้งนี้เพื่อเฝ้าระวังความปลอดภัยให้กับประชาชนทั่วไป

๓.๖ จัดให้มีโรงพยาบาลฉุกเฉินให้บริการรับส่งผู้ป่วยและผู้ประสบภัยและผู้ป่วยตลอด ๒๔ ชั่วโมงเพื่อให้ประชาชนได้รับการบริการที่สะดวกสบาย สามารถช่วยชีวิตผู้ป่วยและผู้ประสบภัยให้ถึงสถานพยาบาลและได้รับการรักษาอย่างทันที่

๓.๗ พัฒนาคูณภาพชีวิตและความเป็นอยู่ของผู้สูงอายุ ผู้ยากไร้ ผู้พิการให้ได้รับการดูแลอย่างทั่วถึงและเป็นธรรม จัดให้มีสวัสดิการและให้ได้รับการดูแลอย่างต่อเนื่อง เพื่อให้ผู้ด้อยโอกาสสามารถพึ่งตนเองได้

#### ๔. นโยบายด้านการจัดการทรัพยากรธรรมชาติและสิ่งแวดล้อม

๔.๑ รมรงค์สร้างจิตสำนึกให้กับประชาชนทางด้านการบริหารจัดการ ทรัพยากรธรรมชาติและสิ่งแวดล้อม ส่งเสริมให้มีการจัดการขยะอย่างถูกวิธี และเป็นประโยชน์ต่อชุมชนและสิ่งแวดล้อม

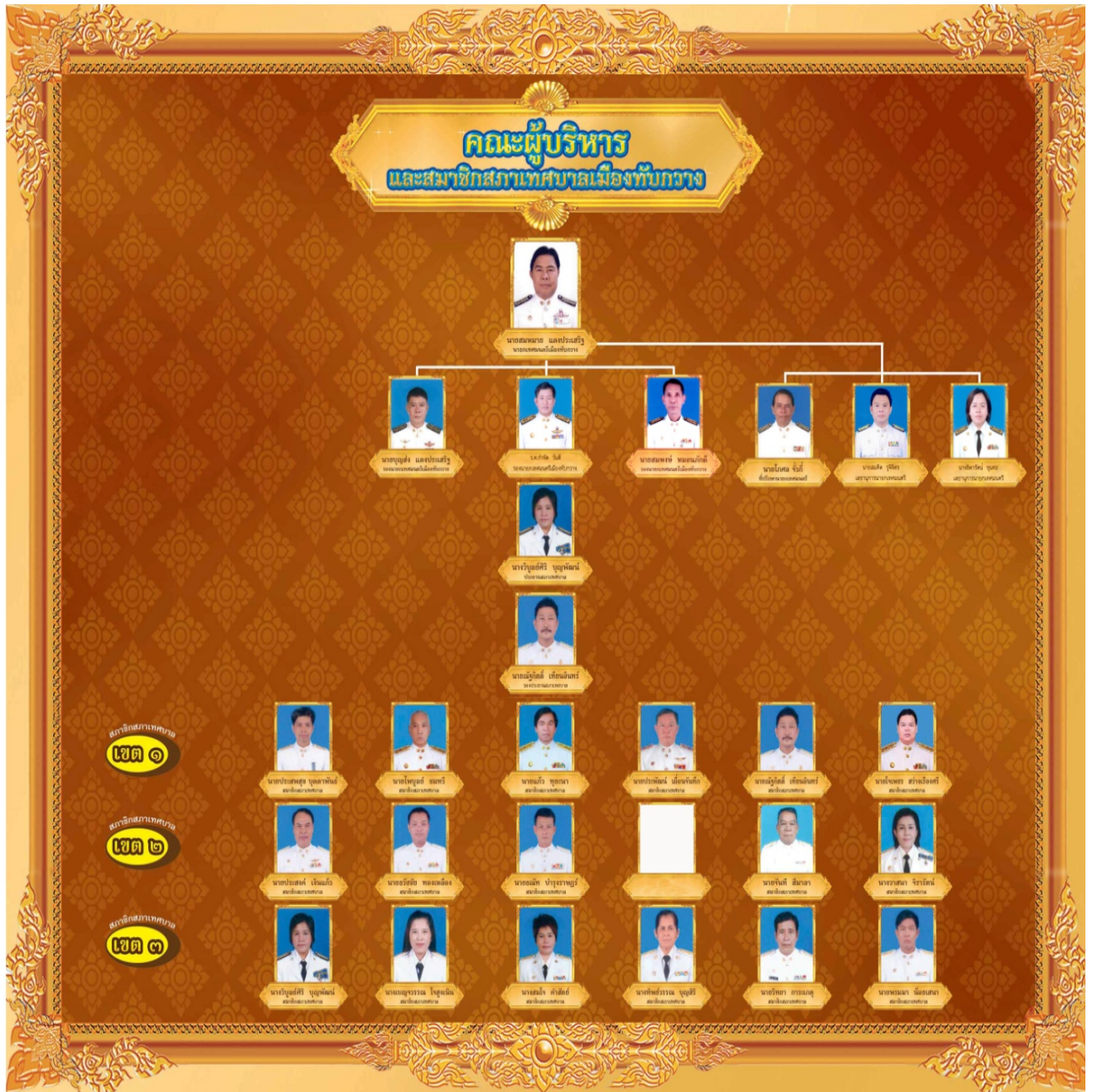
๔.๒ ส่งเสริมให้เด็กและเยาวชนคนรุ่นใหม่ให้รู้คุณค่าของพลังงาน ใช้ทรัพยากรธรรมชาติอย่างถูกวิธีเพื่อลดปัญหาสภาวะโลกร้อนสร้างจิตสำนึกที่ดีให้กับชุมชนให้ตระหนักถึงการอนุรักษ์ทรัพยากรธรรมชาติ โดยให้เด็กและเยาวชนรู้วิธีการช่วยประหยัดพลังงาน และใช้ประโยชน์จากพลังงานให้คุ้มค่ามากที่สุด ขับเคลื่อนการจัดทำโครงการและการดำเนินกิจกรรมต่าง ๆ ที่มุ่งไปสู่การลดสภาวะโลกร้อน

#### ๕. นโยบายด้านเศรษฐกิจ

๕.๑ ส่งเสริมและ สนับสนุนการพัฒนาอาชีพ ที่เหมาะสมกับสภาพ ท้องถิ่นปัจจุบันตามหลักปรัชญาเศรษฐกิจพอเพียง

๕.๒ ส่งเสริมให้ประชาชนอยู่ในท้องถิ่นของตนเอง โดยการ สนับสนุนให้มีการรวมกลุ่มของประชาชนในชุมชน ในการสร้างอาชีพ เพื่อเพิ่มรายได้ให้กับตนเองและชุมชน อีกทั้งยังเป็นการสร้างความอบอุ่นและสร้างรั้วเพื่อป้องกันภัยให้กับครอบครัวของประชาชนในชุมชนอีกทางหนึ่ง

นโยบายที่ได้แถลงต่อสภาเทศบาลเมืองทับกวางนี้ ตั้งมั่นอยู่บนพื้นฐานของการบริหารงานด้วยหลักธรรมาภิบาล การทำงานอย่างซื่อสัตย์สุจริต มีความโปร่งใส สามารถตรวจสอบได้ สร้างความเป็นธรรมในระบบการบริหารงาน เพื่อประโยชน์ในการพัฒนาเทศบาลเมืองทับกวางให้เจริญรุ่งเรืองก้าวหน้า ทั้งนี้ ด้วยการสนับสนุนจากท่านสมาชิกสภาเทศบาลเมืองทับกวางทุกท่านและที่สำคัญอย่างยิ่งคือประชาชนในเขตเทศบาลเมืองทับกวาง ที่ได้ให้ความไว้วางใจเลือกข้าพเจ้าเข้ามาทำหน้าที่นายกเทศมนตรีเมืองทับกวาง ข้าพเจ้าจะนำเอานโยบาย ที่ได้กล่าวมานี้มาเป็นแนวทางปฏิบัติ เพื่อพัฒนาเทศบาลเมืองทับกวางให้มีความเจริญในทุกด้าน ให้ประชาชนอยู่ดีกินดี มีคุณภาพชีวิตที่ดีขึ้น และเกิดประโยชน์สูงสุดต่อประชาชนในเขตเทศบาลเมืองทับกวาง ตามนโยบายที่ได้แถลงต่อสภาเทศบาลเมืองทับกวางในวันนี้ ขอขอบคุณครับ



## ข้อมูลพื้นฐานเทศบาลเมืองทับกวาง

### ๑. ที่ตั้ง

ที่ตั้งสำนักงานเทศบาลเมืองทับกวาง ตั้งอยู่ทางทิศตะวันออกของอำเภอแก่งคอย ยห่างจากตัวอำเภอ ประมาณ ๑๐ กิโลเมตร และตั้งอยู่ทางทิศตะวันออกเฉียงเหนือของจังหวัดสระบุรี โดยอยู่ห่างจากจังหวัด สระบุรีประมาณ ๒๒ กิโลเมตร

**อาณาเขต** เทศบาลเมืองทับกวางมีพื้นที่ ๑๐๑ ตารางกิโลเมตร ตำบลคือตำบลทับกวาง และมีอาณา เขตติดต่อกับพื้นที่ข้างเคียงดังนี้

- ทิศเหนือ	ติดต่อกับ	องค์การบริหารส่วนตำบลตำบลท่าคล้อ	อำเภอแก่งคอย
- ทิศใต้	ติดต่อกับ	องค์การบริหารส่วนตำบลชำผักแพว	อำเภอแก่งคอย
- ทิศตะวันออก	ติดต่อกับ	องค์การบริหารส่วนตำบลมิตรภาพ	อำเภอมวกเหล็ก
- ทิศตะวันตก	ติดต่อกับ	องค์การบริหารส่วนตำบลตาลเดี่ยว	อำเภอแก่งคอย

และองค์การบริหารส่วนตำบลบ้านป่า

### ๑.๒ ลักษณะภูมิประเทศ

สภาพภูมิประเทศ พื้นที่ของเทศบาลเมืองทับกวางส่วนใหญ่เป็นพื้นที่ราบสูงและภูเขา

### ๑.๓ ลักษณะภูมิอากาศ

อากาศของตำบลทับกวางมีลักษณะ ฤดูร้อนค่อนข้างร้อนและในฤดูหนาวจะค่อนข้างเย็น อุณหภูมิเฉลี่ย สูงสุด ๔๐ องศาเซลเซียส ต่ำสุด ๒๓.๔ องศาเซลเซียส

## ๒. ด้านการเมือง/การปกครอง

### ๒.๑ เขตการปกครอง

เทศบาลเมืองทับกวาง มีพื้นที่ ๑๐๑ ตารางกิโลเมตร แบ่งการปกครองออกเป็น ๑๐ หมู่บ้าน

๓๒ ชุมชน ประกอบด้วย

- |                             |                        |
|-----------------------------|------------------------|
| ๑. ชุมชนบ้านป่าแดง          | ๑๗. ชุมชนหนองบัวบาน    |
| ๒. ชุมชนบ้านเขามัน          | ๑๘. ชุมชนหนองผักบุ้ง   |
| ๓. ชุมชนบ้านใหม่ (ผาเสด็จ)  | ๑๙. ชุมชนบ้านโคกพัฒนา  |
| ๔. ชุมชนบ้านริมภู           | ๒๐. ชุมชนมิตรภาพร่วมใจ |
| ๕. ชุมชนเพชรไผ่ทอง          | ๒๑. ชุมชนบ้านสะพานสอง  |
| ๖. ชุมชนบ้านไทย             | ๒๒. ชุมชนหินลาดพัฒนา   |
| ๗. ชุมชนหนองปู ๙๓           | ๒๓. ชุมชนดินสอพอง      |
| ๘. ชุมชนหน้าวัดเขามัน       | ๒๔. ชุมชนคุ้มไผ่ทอง    |
| ๙. ชุมชนบ้านเหนือวัดทับกวาง | ๒๕. ชุมชนเฟื่องฟ้า     |
| ๑๐. ชุมชนสะพานสาม           | ๒๖. ชุมชนทับกวาง       |
| ๑๑. ชุมชนบ้านใหม่           | ๒๗. ชุมชนนิคมพัฒนา     |
| ๑๒. ชุมชนหัววังยาว          | ๒๘. ชุมชนเจริญพร       |

- |                          |                            |
|--------------------------|----------------------------|
| ๑๓. ชุมชนบ้านซับบอนพัฒนา | ๒๙. ชุมชนบ้านจัดสรรทับทิม  |
| ๑๔. ชุมชนแผ่นดินทอง      | ๓๐. ชุมชนบ้านถ้ำพัฒนา      |
| ๑๕. ชุมชนหัวเขาเกตุพัฒนา | ๓๑. ชุมชนบ้านเกษตรสัมพันธ์ |
| ๑๖. ชุมชนบ้านโป่งพัฒนา   | ๓๒. ชุมชนบ้านน้ำพุ         |

### ๓. การศึกษา

เทศบาลเมืองทับทิมมีโรงเรียนในสังกัดเทศบาลเมืองทับทิม จำนวน ๒ แห่ง คือ

๑. โรงเรียนเทศบาลทับทิม ๑ (สมุห์พร้อม)
๒. โรงเรียนเทศบาลทับทิม ๒ (จิตรประไพชาเลต์)

และมีศูนย์พัฒนาเด็กเล็กในสังกัดเทศบาลเมืองทับทิม จำนวน ๒ ศูนย์ คือ

๑. ศูนย์พัฒนาเด็กเล็ก (ป่าไผ่)
๒. ศูนย์พัฒนาเด็กเล็ก (จิตรประไพชาเลต์)

และมีโรงเรียนสังกัด สพฐ. จำนวน ๖ แห่ง คือ

๑. โรงเรียนอนุบาลทับทิม
๒. โรงเรียนวัดป่าไผ่
๓. โรงเรียนชุมชนนิคมทับทิมสงเคราะห์ ๑
๔. โรงเรียนนิคมทับทิมสงเคราะห์ ๒
๕. โรงเรียนบ้านซับบอน
๖. โรงเรียนบ้านหนองผักบุ้ง

### ๔. สาธารณสุข

เทศบาลเมืองทับทิม มีศูนย์บริการสาธารณสุข จำนวน ๑ แห่ง คือ ศูนย์บริการสาธารณสุขตำบลทับทิม และมีสถานอนามัยในเขตเทศบาลจำนวน ๒ แห่ง คือ

- สถานอนามัยทับทิม
- สถานอนามัยหนองผักบุ้ง

โครงการพัฒนาของเทศบาลเมืองทับกวาง  
ประจำปีงบประมาณ พ.ศ. ๒๕๖๐



ลำดับ ที่	ชื่อโครงการ/กิจกรรม	งบประมาณ ที่ตั้งไว้ (บาท)	งบประมาณ ที่เบิกจ่าย (บาท)	หมายเหตุ
<b>ยุทธศาสตร์ที่ ๑ ยุทธศาสตร์การพัฒนาด้านโครงสร้างพื้นฐานและสร้างโครงข่ายคมนาคม</b>				
๑	ก่อสร้างวางท่อระบายน้ำ คสล. พร้อมบ่อพัก บริเวณถนนเทศบาล ๒ ชุมชนเพชรไผ่ทอง	๙๕๐,๐๐๐	๙๕๐,๐๐๐	
๒	อุดหนุนขยายเขตไฟฟ้า	๔,๕๐๐,๐๐๐	๔,๕๐๐,๐๐๐	
๓	อุดหนุนขยายเขตประปา	๓,๕๐๐,๐๐๐	๓,๕๐๐,๐๐๐	
๔	ก่อสร้างกำแพงกันดินแบบเรียงหินยาแนวตลิ่ง ลำรางสาธารณะ บริเวณหลังบ้านนายประเสริฐ ชุมชนหัวเขาเกตุพัฒนา ม.๖	๑๕๐,๐๐๐	๑๕๐,๐๐๐	
๕	ติดตั้งถังกรองน้ำชนิดเหล็กรูปทรงกระบอก พร้อมวัสดุอุปกรณ์ สำหรับกรองน้ำ บริเวณหมู่ที่ ๑,๓,๔,๗	๔๕๐,๐๐๐	๔๕๐,๐๐๐	
๖	ก่อสร้างวางระบายน้ำ คสล. บริเวณชุมชนบ้านโป่งพัฒนา ม.๖	๑,๘๘๕,๐๐๐	๑,๘๘๕,๐๐๐	
๗	ทาสีถังประปาเหล็กรูปแชมเปญ บริเวณซอย ๑๑ ถนนเทศบาล ๖ ม.๓	๖๕,๐๐๐	๖๕,๐๐๐	
๘	ก่อสร้างวางระบายน้ำ คสล. และวางท่อระบายน้ำ พร้อมบ่อพัก คสล. บริเวณสี่แยกบ้านโคก ชุมชนบ้านโคกพัฒนา ม.๗	๖๐๘,๐๐๐	๖๐๘,๐๐๐	
๙	ติดตั้งท่อถังเก็บน้ำประปาบาดาล บริเวณชุมชนบ้านถ้ำพัฒนา ม.๑๐	๕๐๐,๐๐๐	๕๐๐,๐๐๐	
๑๐	ก่อสร้างถนน คสล. บริเวณถนนเทศบาล ๕ ซอย ๑๐ ช่วงที่ ๒ ชุมชนบ้านไทย	๑,๐๘๐,๐๐๐	๑,๐๘๐,๐๐๐	
๑๑	ก่อสร้างวางท่อระบายน้ำและบ่อพัก คสล. บริเวณถนนเทศบาล ๕ ซอย ๕ ชุมชนเฟื่องฟ้า ม.๙	๑,๕๕๐,๐๐๐	๑,๕๕๐,๐๐๐	
๑๒	ปรับปรุงถนน คสล. บริเวณหน้าวัดหนองผักบุง ถึงแยกชุมชนดินสอพอง ม.๗	๑,๘๐๕,๐๐๐	๑,๘๐๕,๐๐๐	

ลำดับ ที่	ชื่อโครงการ/กิจกรรม	งบประมาณ ที่ตั้งไว้ (บาท)	งบประมาณ ที่เบิกจ่าย (บาท)	หมายเหตุ
๑๓	ก่อสร้างถนน คสล. บริเวณบ้านนางสมเจตน์ ชุมชนบ้านไทย ม.๓	๑,๔๖๐,๐๐๐	๑,๔๖๐,๐๐๐	
๑๔	ก่อสร้างถนนแอสฟัลท์ติก ชุมชนนิคมพัฒนา หมู่ที่ ๙	๕,๐๐๐,๐๐๐	๕,๐๐๐,๐๐๐	
๑๕	ก่อสร้างถนนลาดยางแอสฟัลท์ติกคอนกรีต สามแยกซอยข้างบ้านหัวนา ถึงสี่แยกบ้านโคกพัฒนา หมู่ที่ ๗	๓,๗๑๕,๐๐๐	๓,๗๑๕,๐๐๐	
๑๖	ก่อสร้างถนน คสล. ซอยบ้านนางปราณี ชุมชนบ้านโป่งพัฒนา หมู่ที่ ๖	๑๔๐,๐๐๐	๑๔๐,๐๐๐	
๑๗	ก่อสร้างถนน คสล. ซอยบ้านนางคำเงิน ชุมชนบ้านโคกพัฒนา หมู่ที่ ๗	๙๐,๐๐๐	๙๐,๐๐๐	
๑๘	ก่อสร้างถนน คสล. ซอยข้างโรงเรียนอนุบาลสมถวิล หมู่ที่ ๖	๕๐๐,๐๐๐	๕๐๐,๐๐๐	
๑๙	ปรับปรุงถนน คสล. ซอยข้ามฝายชลประทานทับกวาง ชุมชนบ้านโป่งพัฒนา หมู่ที่ ๖	๕๐๐,๐๐๐	๕๐๐,๐๐๐	
๒๐	ก่อสร้างถนน คสล. ซอยบ้านนายบัญญัติ ชุมชนหนองบัวบาน หมู่ที่ ๗	๕๐๐,๐๐๐	๕๐๐,๐๐๐	
๒๑	ก่อสร้างถนน คสล. ซอยแยกเทศบาล ๔ ชุมชนบ้านเขามัน หมู่ที่ ๑	๔๗๐,๐๐๐	๔๗๐,๐๐๐	
๒๒	ก่อสร้างถนน คสล. ซอยบ้านนางวาสนา ชุมชนหนองปู ๙๓	๕๐๐,๐๐๐	๕๐๐,๐๐๐	
๒๓	ก่อสร้าง คสล. ซอยบ้านนางละเอียด กาญจนนา ชุมชนสะพานสอง หมู่ที่ ๗	๓๑๐,๕๐๐	๓๑๐,๕๐๐	
๒๔	ก่อสร้างถนนลูกรังบ้านนางโสพิศ วรรค์กดี ชุมชนหัวเขาเกตุ หมู่ที่ ๖	๒๕๐,๐๐๐	๒๕๐,๐๐๐	
๒๕	ก่อสร้างถนน คสล. สายแยกถนนเทศบาล ๓ ชุมชนหัวเขาเกตุ	๕๐๐,๐๐๐	๕๐๐,๐๐๐	
๒๖	ก่อสร้างถนน คสล. ชุมชนหนองปู ๙๓ ซอย ๑ หมู่ที่ ๙	๕๐๐,๐๐๐	๕๐๐,๐๐๐	
๒๗	ก่อสร้างรางระบายน้ำ คสล. รูปตัวยู บริเวณซอยเตาปูน หมู่ที่ ๙	๔๒๐,๐๐๐	๔๒๐,๐๐๐	

ลำดับ ที่	ชื่อโครงการ/กิจกรรม	งบประมาณ ที่ตั้งไว้ (บาท)	งบประมาณที่ เบิกจ่าย (บาท)	หมายเหตุ
๒๘	ก่อสร้างถนน คสล. บริเวณ ซอย ๑๑ ถนนเทศบาล ๖ หมู่ที่ ๓	๔๘๐,๐๐๐	๔๘๐,๐๐๐	
๒๙	ก่อสร้างถนน คสล. บริเวณซอยบ้านญวน หมู่ที่ ๘	๑๗๐,๐๐๐	๑๗๐,๐๐๐	
๓๐	ซ่อมแซมถนน คสล. บริเวณบ้านนายประสพสุข หมู่ที่ ๓	๔๘๐,๐๐๐	๔๘๐,๐๐๐	
๓๑	เทลาน คสล. บริเวณข้างสนามฟุตบอล หลังสนง.เทศบาลเมืองทับกวาง	๕๐๐,๐๐๐	๔๖๑,๐๐๐	
๓๒	ก่อสร้างถนน คสล. บริเวณข้าง หจก.ฉัตรกมล หมู่ที่ ๑	๔๘๐,๐๐๐	๔๘๐,๐๐๐	
๓๓	ก่อสร้างถนน คสล. บริเวณบ้านนางสุวรรณ หมู่ที่ ๑ ซอยฉัตรกมล	๒๒๔,๐๐๐	๒๒๔,๐๐๐	
๓๔	ก่อสร้างติดตั้งถังประปา ชุมชนสะพานสาม หมู่ที่ ๔	๓๐๐,๐๐๐	๓๐๐,๐๐๐	
๓๕	ก่อสร้างถนน คสล. บริเวณบ้านนางไฉน หมู่ที่ ๑ ซอยฉัตรกมล	๒๒๔,๐๐๐	๒๒๔,๐๐๐	
๓๖	ก่อสร้างราวกันตก บริเวณวัดบ้านโป่ง หมู่ที่ ๖	๔๐๐,๐๐๐	๔๐๐,๐๐๐	
๓๗	ก่อสร้างวางระบายน้ำ หน้าบ้าน สท.จันท์ สีมาลา หมู่ที่ ๗	๕๐๐,๐๐๐	๕๐๐,๐๐๐	
๓๘	ก่อสร้างถนน คสล. ซอยบ้านผู้ใหญ่สมาน แก่นพุทธา หมู่ที่ ๖	๓๖๐,๐๐๐	๓๖๐,๐๐๐	
๓๙	ปรับปรุงถนน คสล. ทางเข้าหมู่บ้านเพชรน้ำหนึ่ง หมู่ที่ ๗	๕๐๐,๐๐๐	๕๐๐,๐๐๐	
๔๐	ปรับปรุงถนน คสล. ซอยหนองบัวบาน หน้าบ้านนายสัมฤทธิ์ นาคปนคำ หมู่ที่ ๗	๓๓๐,๐๐๐	๓๓๐,๐๐๐	
๔๑	ก่อสร้างถนน คสล. ซอยบ้านนางจอมศรี นาคปนคำ หมู่ที่ ๖	๒๐๑,๖๐๐	๒๐๑,๖๐๐	
๔๒	ก่อสร้างวางระบายน้ำ คสล. บริเวณหน้าบ้านนายถนอมศักดิ์ ชุมชนบ้านโป่งพัฒนา ม.๖ ถึงชุมชนดินสอพอง หมู่ที่ ๗	๕๐๐,๐๐๐	๕๐๐,๐๐๐	

ลำดับ ที่	ชื่อโครงการ/กิจกรรม	งบประมาณ ที่ตั้งไว้ (บาท)	งบประมาณ ที่เบิกจ่าย (บาท)	หมายเหตุ
๔๓	ติดตั้งกล้องวงจรปิด พร้อมอุปกรณ์บริเวณโรงจอดรถดับเพลิง ด้านหลังเทศบาล และอาคารบ้านพักพนักงาน	๑๐๘,๐๐๐	๑๐๘,๐๐๐	
๔๔	ก่อสร้างรางระบายน้ำ คสล. รูปตัวยู บริเวณซอย นางทองเยี่ยม ศรศรี ชุมชนสะพานสอง หมู่ที่ ๗	๔๖๕,๐๐๐	๔๖๕,๐๐๐	
๔๕	ปรับปรุงภูมิทัศน์พร้อมติดตั้งเครื่องออกกำลังกายกลางแจ้ง ชุมชนเพชรไผ่ทอง หมู่ที่ ๒	๕๐๐,๐๐๐	๕๐๐,๐๐๐	
๔๖	ปรับปรุงภูมิทัศน์พร้อมติดตั้งเครื่องออกกำลังกายกลางแจ้ง ชุมชนบ้านน้ำพุ หมู่ที่ ๑๐	๕๐๐,๐๐๐	๕๐๐,๐๐๐	
๔๗	ก่อสร้างถนน คสล. พร้อมวางท่อระบายน้ำและบ่อพัก คสล. บริเวณถนนเทศบาล ๕ ซอย ๖ ช่วงบ้านนางเรณู ชุมชนเฟื่องฟ้า หมู่ที่ ๙	๓๐๐,๐๐๐	๓๐๐,๐๐๐	
๔๘	ก่อสร้างถนน คสล. บริเวณเทศบาล ๕ ซอย ๑๑ ชุมชนเฟื่องฟ้า หมู่ที่ ๙	๔๘๖,๐๐๐	๔๘๖,๐๐๐	
๔๙	ก่อสร้างรางระบายน้ำ คสล. รูปตัวยู บริเวณซอยบ้าน นางธิดารัตน์ สุขชื่น หมู่ที่ ๘	๙๙,๐๐๐	๙๙,๐๐๐	
๕๐	ก่อสร้างถนน คสล. ซอย ๓ ถนนเทศบาล ๔ ชุมชนบ้านเขามัน หมู่ที่ ๑	๗๓๙,๒๐๐	๗๓๙,๒๐๐	
๕๑	โครงการก่อสร้างถนน คสล. เพชรไผ่ทอง ซอย ๔ (ช่วงที่ ๒) ชุมชนเพชรไผ่ทอง หมู่ที่ ๒	๑๗๕,๐๐๐	๑๗๕,๐๐๐	
๕๒	โครงการวางท่อระบายน้ำและบ่อพัก คสล. บริเวณ โรงเรียนเทศบาลทับกวาง ๑ (สมุห์พร้อม) หมู่ที่ ๗	๓๐๐,๐๐๐	๒๙๙,๐๐๐	
๕๓	โครงการก่อสร้างรางระบายน้ำ คสล. รูปตัวยูบริเวณ ซอยนางสายใจ ชุมชนสะพานสอง หมู่ที่ ๗	๔๒๐,๐๐๐	๔๒๐,๐๐๐	
๕๔	โครงการก่อสร้างถนน คสล. บริเวณ บ้านนายมนัส มาปิน หมู่ที่ ๗	๔๑๔,๐๐๐	๔๑๔,๐๐๐	
๕๕	ติดตั้งโทรทัศน์วงจรปิด	๓,๒๙๖,๐๐๐	๓,๒๙๖,๐๐๐	
๕๖	ติดตั้งหลังเก็บน้ำประปาบาดาล บริเวณสำนักงานเทศบาล เมืองทับกวาง หมู่ที่ ๙	๔๕๐,๐๐๐	๔๔๙,๐๐๐	

ลำดับ ที่	ชื่อโครงการ/กิจกรรม	งบประมาณ ที่ตั้งไว้ (บาท)	งบประมาณ ที่เบิกจ่าย (บาท)	หมายเหตุ
๕๗	ก่อสร้างถนนแอสฟัลท์ติก คอนกรีต ซอยบ้านหัวนา ชุมชนหัวเขาเกตุ หมู่ที่ ๖	๔๐๐,๐๐๐	๔๐๐,๐๐๐	
๕๘	ก่อสร้างถนน คสล. เทศบาล ๖ ซอยข้าง หจก.สุทรญาณ์	๓๓๑,๒๐๐	๓๓๑,๒๐๐	
<b>ยุทธศาสตร์ที่ ๒ ยุทธศาสตร์การพัฒนาด้านเศรษฐกิจ</b>				
๑	โครงการช่วยเหลือประชาชนในเขตเทศบาลฯ (แผนชุมชน)	๓๐๐,๐๐๐	๑๓๖,๙๒๐	
๒	โครงการพัฒนาคุณภาพชีวิตเด็กและเยาวชน	๑๐๐,๐๐๐	๗๓,๖๗๐	
๓	โครงการเบี้ยยังชีพผู้ป่วยเอดส์	๗๘,๐๐๐	๔๙,๐๐๐	
๔	โครงการฟื้นฟูคุณภาพชีวิตผู้สูงอายุ	๘๐๐,๐๐๐	๖๙๕,๐๔๐	
๕	เงินอุดหนุนทั่วไปสำหรับผู้สูงอายุ	๑๔,๗๐๑,๒๐๐	๗,๑๐๕,๗๐๐	
๖	เงินอุดหนุนทั่วไปโครงการสนับสนุนการเสริมสร้างสวัสดิการทาง สังคมให้แก่คนพิการหรือทุพพลภาพ	๓,๕๕๒,๐๐๐	๑,๘๖๐,๘๐๐	
๗	โครงการอบรมอาชีพให้แก่ประชาชนในเขตเทศบาล	๑๐๐,๐๐๐	๙๔,๙๘๐	
๘	โครงการอบรมส่งเสริมอาชีพกลุ่มแม่บ้าน	๑๐๐,๐๐๐	๑๐๐,๐๐๐	
๙	โครงการจัดเก็บข้อมูล จปฐ.	๔๐,๐๐๐	ใช้งบประมาณของ กรมพัฒนาชุมชน	
๑๐	โครงการพัฒนาศักยภาพสตรีในเขตเทศบาล	๕๐,๐๐๐	๓๕,๘๔๕	
๑๑	โครงการฝึกอบรมและทัศนศึกษาดูงานของคณะกรรมการชุมชน	๘๐๐,๐๐๐	๖๐๙,๐๖๕	
๑๒	โครงการแก้ไขปัญหาเสพติดในชุมชน	๑๐๐,๐๐๐	๑๐๐,๐๐๐	
๑๓	โครงการแข่งขันกีฬานักเรียนในสังกัดและพื้นที่รับผิดชอบ ของ ทม.ทับทิม	๘๐,๐๐๐	๘๐,๐๐๐	
๑๔	โครงการปั้นสร้างสุขปี ๕	๕๐,๐๐๐	๕๖,๔๘๐	
<b>ยุทธศาสตร์ที่ ๓ ยุทธศาสตร์การพัฒนาคคนและสังคมอย่างมีคุณภาพ</b>				
๑	เงินอุดหนุนโรงเรียนในเขตเทศบาลเมืองทับทิม	๑,๐๐๐,๐๐๐	๑,๐๐๐,๐๐๐	
๒	โครงการจัดงานวันเด็กแห่งชาติ	๒๕,๐๐๐	๒๕,๐๐๐	
๓	โครงการวันเฉลิมพระชนมพรรษา ๕ ธันวาคมหาราช	๖,๐๐๐	๖,๐๐๐	
๔	โครงการสายใยรักครอบครัว	๖,๐๐๐	๖,๐๐๐	

ลำดับ ที่	ชื่อโครงการ/กิจกรรม	งบประมาณ ที่ตั้งไว้ (บาท)	งบประมาณ ที่เบิกจ่าย (บาท)	หมายเหตุ
๕	ค่าใช้จ่ายในการรณรงค์ป้องกันยาเสพติดในสถานศึกษา	๒๑,๐๐๐	๒๑,๐๐๐	
๖	โครงการปัจฉิมนิเทศ	๖,๐๐๐	๖,๐๐๐	
๗	โครงการครูภูมิปัญญาท้องถิ่น	๕,๐๐๐	๕,๐๐๐	
๘	โครงการวันแม่แห่งชาติ	๖,๐๐๐	๖,๐๐๐	
๙	โครงการอาหารเกษตรกรรมตามแนวทางเศรษฐกิจพอเพียง	๕,๐๐๐	๕,๐๐๐	
๑๐	โครงการวันไหว้ครู	๕,๐๐๐	๕,๐๐๐	
๑๑	โครงการวันวิทยาศาสตร์	๘,๐๐๐	๘,๐๐๐	
๑๒	โครงการจัดกิจกรรมวันภาษาไทยแห่งชาติ	๕,๐๐๐	๕,๐๐๐	
๑๓	โครงการกีฬาภายใน	๒๐,๐๐๐	๒๐,๐๐๐	
๑๔	โครงการส่งเสริมสุขภาพนักเรียนในโรงเรียน	๖,๐๐๐	๖,๐๐๐	
๑๕	โครงการเปิดโลกการเรียนรู้	๒๐,๐๐๐	๒๐,๐๐๐	
๑๖	โครงการธนาคารขยะครบวงจร	๕,๐๐๐	๕,๐๐๐	
๑๗	โครงการค่ายภาษาอังกฤษ	๒๐,๐๐๐	๒๐,๐๐๐	
๑๘	โครงการอาหารกลางวัน	๑,๐๘๐,๐๐๐	๑,๐๑๙,๐๐๐	
๑๙	อาหารเสริม (นม)	๔,๗๒๕,๙๒๐	๔,๐๕๖,๑๑๔	
๒๐	อุดหนุนโครงการอาหารกลางวันโรงเรียนในเขตเทศบาลฯ	๗,๒๑๒,๐๐๐	๖,๗๕๙,๐๐๐	
๒๑	ค่าอาหารกลางวัน	๑,๙๓๒,๐๐๐	๑,๕๒๔,๓๐๐	
๒๒	โครงการจัดงานวันเด็กแห่งชาติ (ศูนย์)	๓๐,๐๐๐	๓๐,๐๐๐	
๒๓	โครงการกีฬาภายในศูนย์พัฒนาเด็กเล็กเทศบาลเมืองทับกวาง "หนูน้อยเกมส์"	๓๕,๐๐๐	๓๕,๐๐๐	
๒๔	โครงการเปิดโลกงานวิชาการปฐมวัย	๓๐,๐๐๐	๓๐,๐๐๐	
๒๕	โครงการทัศนศึกษานอกสถานที่	๘๐,๐๐๐	๘๐,๐๐๐	
๒๖	โครงการปลูกพืชผักสวนครัว	๖,๐๐๐	๖,๐๐๐	
๒๗	โครงการวันแม่แห่งชาติ (ศูนย์ฯ)	๑๐,๐๐๐	๑๐,๐๐๐	
๒๘	โครงการวันพ่อแห่งชาติ (ศูนย์ฯ)	๑๐,๐๐๐	๑๐,๐๐๐	
๒๙	โครงการสายใยรักครอบครัว (ศูนย์)	๑๐,๐๐๐	๑๐,๐๐๐	
๓๐	โครงการส่งเสริมคุณธรรมจริยธรรม	๕,๐๐๐	๕,๐๐๐	
๓๑	โครงการครูภูมิปัญญาท้องถิ่น	๕,๐๐๐	๕,๐๐๐	
๓๒	โครงการบ้านนักวิทยาศาสตร์น้อย	๒๐,๐๐๐	๒๐,๐๐๐	
๓๓	โครงการค่ายลูกเสือ เนตรนารีน้อย	๒๐,๐๐๐	๒๐,๐๐๐	

ลำดับ ที่	ชื่อโครงการ/กิจกรรม	งบประมาณ ที่ตั้งไว้ (บาท)	งบประมาณ ที่เบิกจ่าย (บาท)	หมายเหตุ
๓๔	โครงการฝึกอบรมและเข้าค่ายพักแรมลูกเสือเนตรนารี	๑,๐๐๐,๐๐๐	๗๙๐,๕๖๔	
๓๕	โครงการอบรมคุณธรรมจริยธรรมเด็กและเยาวชนในเขตเทศบาล	๒๐๐,๐๐๐	๒๐๐,๐๐๐	
๓๖	โครงการจัดงานวันขึ้นปีใหม่	๑๐๐,๐๐๐	๑๐๐,๐๐๐	
๓๗	โครงการบรรพชาสามเณรภาคฤดูร้อน	๕๐๐,๐๐๐	๔๘๖,๗๐๐	
๓๘	โครงการประเพณีสงกรานต์	๔๕๐,๐๐๐	๓๔๓,๑๕๐	
๓๙	อุดหนุนหน่วยงานของภาครัฐหรือองค์กรเอกชนในกิจกรรมอันเป็นสาธารณประโยชน์	๕๐,๐๐๐	๕๐,๐๐๐	
๔๐	ค่าใช้จ่ายในการปรับปรุงหลักสูตรสถานศึกษา	๒๐,๐๐๐	๒๐,๐๐๐	
๔๑	โครงการฝึกอบรมเชิงปฏิบัติการครู บุคลากรทางการศึกษา คณะกรรมการสถานศึกษา	๑๕๐,๐๐๐	๒๓,๖๕๘	
๔๒	ค่ากิจกรรมพัฒนาผู้เรียน	๑๒๑,๒๔๐	๑๑๖,๑๔๐	
๔๓	ค่าเครื่องแบบนักเรียน	๘๘,๖๔๐	๘๔,๗๒๐	
๔๔	ค่าเครื่องอุปกรณ์การเรียน	๘๓,๕๗๐	๗๘,๕๓๐	
๔๕	ค่าจัดการเรียนการสอน (รายหัว)	๔๙๗,๗๐๐	๕๔๙,๕๐๐	
๔๖	ค่าใช้จ่ายในการพัฒนา / ปรับปรุงห้องสมุด	๑๐๐,๐๐๐	๒๐๐,๐๐๐	
๔๗	ค่าใช้จ่ายในการพัฒนาแหล่งเรียนรู้ในโรงเรียน	๕๐,๐๐๐	๑๐๐,๐๐๐	
๔๘	ค่าใช้จ่ายอินเทอร์เน็ตโรงเรียน	๑๖,๘๐๐	๙,๕๑๑	
๔๙	ค่าปัจจัยพื้นฐานสำหรับนักเรียนยากจน	๗๐,๐๐๐	๒๗,๐๐๐	
๕๐	ค่าหนังสือเรียน	๑๒๙,๗๗๖	๑๑๙,๗๔๗	
๕๑	ค่าใช้จ่ายในการพัฒนาพนักงานครูของโรงเรียนในสังกัด อปท.	๘๐,๐๐๐	๔๗,๔๘๖	
๕๒	ค่าใช้จ่ายในการส่งเสริมกิจกรรมรักการอ่านในสถานศึกษา อปท.	๕๐,๐๐๐	๕๐,๐๐๐	
๕๓	ค่าจัดการเรียนการสอน (รายหัว) ศูนย์พัฒนาเด็กเล็กเทศบาลเมืองทับกวาง	๕๘๓,๑๐๐	๕๘๓,๑๐๐	
๕๔	โครงการสนับสนุนค่าใช้จ่ายในการบริหารสถานศึกษา โรงเรียนเทศบาลทับกวาง ๒ (จิตรประไพพลาซ่า)	๗๑,๔๘๖	๑๗๔,๒๗๑	

ลำดับ ที่	ชื่อโครงการ/กิจกรรม	งบประมาณ ที่ตั้งไว้ (บาท)	งบประมาณที่ เบิกจ่าย (บาท)	หมายเหตุ
<b>ยุทธศาสตร์ที่ ๔ ยุทธศาสตร์การพัฒนาด้านการศึกษา ศาสนา ศิลปวัฒนธรรม จารีตและภูมิปัญญาท้องถิ่น</b>				
๑	โครงการการมีส่วนร่วมในการอนุรักษ์ทรัพยากรธรรมชาติและสิ่งแวดล้อม	๑๐๐,๐๐๐	๓๐,๗๕๐	
๒	โครงการรณรงค์รักษาความสะอาด	๑๐๐,๐๐๐	๑๓๖,๘๐๐	
๓	โครงการรณรงค์คัดแยกขยะ	๑๐๐,๐๐๐	๖๐,๓๕๐	
๔	โครงการอาหารสะอาด รสชาติอร่อย	๓๐,๐๐๐	๑๗,๕๗๐	
๕	โครงการตรวจสอบสารปนเปื้อนในอาหาร	๓๐,๐๐๐	๙,๕๖๕	
๖	โครงการอบรมความรู้และทัศนศึกษาดูงานด้านสุขาภิบาลอาหาร	๑๐๐,๐๐๐	๙๒,๓๙๐	
๗	โครงการป้องกันปัญหาไข้เลือดออกและโรคใช้ปวดข้อยุ่งลาย	๘๐,๐๐๐	๗๔,๖๔๐	
๘	โครงการรณรงค์ป้องกันปัญหาโรคขาดสารอาหารไอโอดีน	๓๐,๐๐๐	๑๖,๓๒๐	
๙	โครงการป้องกันโรคระบาดสัตว์	๓๐,๐๐๐	๒๖,๔๑๐	
๑๐	โครงการอบรมพัฒนาศักยภาพ อสม.	๖๐๐,๐๐๐	๔๕๙,๖๗๕	
๑๑	โครงการวัน อสม.	๕๐,๐๐๐	๓๘,๒๙๐	
๑๒	โครงการรณรงค์ป้องกันและแก้ไขปัญหาโรคติดต่อ	๔๐,๐๐๐	๑๕,๕๒๒	
๑๓	โครงการรณรงค์ควบคุมและป้องกันโรคพิษสุนัขบ้า	๘๐,๐๐๐	๖๐,๗๙๐	
๑๔	โครงการกองทุนหลักประกันสุขภาพในระดับท้องถิ่นหรือพื้นที่	๕๓๐,๐๐๐	๔๙๙,๕๘๑	
๑๕	โครงการรณรงค์ป้องกันและแก้ไขปัญหายาเสพติด	๑๐๐,๐๐๐	๗๐,๔๒๐	
๑๖	โครงการรวมพลังชุมชนเข้มแข็งเอาชนะยาเสพติด	๑๒๐,๐๐๐	๗๖,๔๗๐	
๑๗	อุดหนุนการดำเนินงานป้องกันและแก้ไขปัญหายาเสพติดของหน่วยงานรัฐหรือเอกชน	๔๖๙,๐๐๐	๔๕๖,๘๐๐	
๑๘	อุดหนุนการดำเนินงานโครงการบูรณาการงบประมาณในการป้องกันและแก้ไขปัญหายาเสพติด (ศป.ปส.อ.แก่งคอย)	๒๐๐,๐๐๐	๘๐,๘๗๙	



ลำดับ ที่	ชื่อโครงการ/กิจกรรม	งบประมาณ ที่ตั้งไว้ (บาท)	งบประมาณ ที่เบิกจ่าย (บาท)	หมายเหตุ
๑๙	อุดหนุนการดำเนินงานโครงการป้องกันและแก้ไขปัญหายาเสพติด เพื่อสร้างความเข้มแข็งในระดับหมู่บ้าน / ตำบล (ศป.ปส.อ.แก่งคอย)	๕๒๐,๐๐๐	๒๖๒,๐๐๐	
๒๐	โครงการป้องกันและแก้ไขปัญหายาเสพติด ของศูนย์ประสานงาน ป้องกันและแก้ไขปัญหายาเสพติดเทศบาล	๓๐,๐๐๐	๒,๒๐๐	
<b>ยุทธศาสตร์ที่ ๕ ยุทธศาสตร์การพัฒนากิจการบริการจัดการทรัพยากรธรรมชาติและสิ่งแวดล้อม</b>				
๑	โครงการพัฒนาบุคลากรของเทศบาล	๖๐๐,๐๐๐	๓๐๓,๐๑๐	
๒	โครงการอบรมคุณธรรมและจริยธรรมพนักงาน ลูกจ้าง	๑๐๐,๐๐๐	๔๒,๗๖๐	
๓	โครงการจัดงานวันเทศบาล	๖๐,๐๐๐	๓๔,๙๖๐	
๔	จัดซื้อครุภัณฑ์ กองสวัสดิการสังคม	๔๖,๐๐๐	๔๖,๐๐๐	
๕	จัดซื้อครุภัณฑ์ สำนักปลัด	๑๗๑,๕๐๐	๑๗๑,๕๐๐	
๖	ติดตั้งฟิล์มกรองแสงรอบอาคารสำนักงานเทศบาล	๒๖๘,๐๐๐	๑๕๐,๗๐๐	
๗	จัดซื้อเครื่องดนตรีไทย-สากล (รร.)	๒๘๘,๐๐๐	๒๘๗,๐๐๐	
๘	จัดซื้อเครื่องดนตรีไทย-สากล (ศูนย์)	๒๗๐,๐๐๐	๒๖๙,๐๐๐	
๙	ปรับปรุงซ่อมแซมอาคารเรียน	๒๐๐,๐๐๐	๒๐๐,๐๐๐	
๑๐	ติดตั้งเครื่องปรับอากาศขนาด ๒๔,๐๐๐ บีทียู	๖๖,๐๐๐	๕๙,๙๙๙	
๑๑	ติดตั้งเหล็กดัดรอบอาคารเรียนหลังใหม่ (ศูนย์พัฒนาเด็กเล็ก จิตรประไพชาเลย์, ศูนย์พัฒนาเด็กเล็กป่าไผ่)	๓๑๔,๐๐๐	๓๑๒,๐๐๐	
๑๒	ก่อสร้างโรงจอดรถ บริเวณด้านหลังสถานธนาอนุบาล	๓๕๐,๐๐๐	๓๔๙,๐๐๐	
๑๓	ก่อสร้างระบบประปาบาดาลบริเวณโรงเรียนเทศบาล ๑ (สมุห์พร้อม) ม.๗	๗๘๐,๐๐๐	๖๓๙,๐๐๐	
๑๔	จัดซื้อรถดูดสิ่งโสโครกและทำความสะอาดท่อระบายน้ำ	๙,๔๐๐,๐๐๐	๔,๙๐๐,๐๐๐	
๑๕	โครงการฝึกอบรมเทคนิคอาสาจราจร	๑๐๐,๐๐๐	๔๙,๔๐๐	
๑๖	โครงการฝึกอบรมทบทวนสมาชิก อปพร.	๓๕๐,๐๐๐	๑๕๕,๑๔๐	

ลำดับ ที่	ชื่อโครงการ/กิจกรรม	งบประมาณ ที่ตั้งไว้ (บาท)	งบประมาณ ที่เบิกจ่าย (บาท)	หมายเหตุ
๑๗	โครงการฝึกซ้อมแผนป้องกันและบรรเทาสาธารณภัย	๑๕๐,๐๐๐	๒๕,๐๒๒	
๑๘	จัดซื้อชุดเครื่องช่วยหายใจ SCBA	๔๘๐,๐๐๐	๔๘๐,๐๐๐	
๑๙	จัดซื้อหัวฉีดน้ำดับเพลิงแบบด้ามปืน ชนิดลดอุณหภูมิ	๓๒๐,๐๐๐	๓๒๐,๐๐๐	
๒๐	จัดซื้อเครื่องอัดอากาศใส่ถัง SCBA พร้อมอุปกรณ์ครบชุด	๔๘๐,๐๐๐	๔๘๐,๐๐๐	
๒๑	จัดซื้อตัวส่งสัญญาณแม่ข่ายกระจายเสียงทางไกลอัตโนมัติ	๘๐,๐๐๐	๗๙,๕๐๐	
๒๒	อุดหนุนหน่วยงานของภาครัฐหรือองค์เอกชนในกิจกรรม อันเป็นสาธารณประโยชน์	๑๐๐,๐๐๐	๑๐๐,๐๐๐	
๒๓	งานรัฐพิธี	๓,๕๐๐,๐๐๐	๒,๔๔๖,๔๐๐	
๒๔	จัดซื้อครุภัณฑ์กองวิชาการและแผนงาน	๒๑๔,๖๐๐	๑๙๘,๖๐๐	
๒๕	โครงการปรับปรุงห้องทะเบียนราษฎร	๔๖๔,๐๐๐	๔๖๓,๓๑๐	
๒๖	จัดซื้อครุภัณฑ์ ห้องทะเบียนราษฎร	๓๓๒,๒๔๐	๓๓๑,๓๔๐	
๒๗	จัดซื้อครุภัณฑ์ กองช่าง	๒๘,๙๐๐	๒๘,๙๐๐	
๒๘	จัดซื้อครุภัณฑ์ กองการศึกษา ศูนย์พัฒนาเด็กเล็ก	๑๒๓,๐๐๐	๑๒๓,๐๐๐	
๒๙	ก่อสร้างวางท่อระบายน้ำบริเวณหน้าสำนักงานเทศบาล เมืองทับกวาง	๕๐๐,๐๐๐	๔๙๙,๐๐๐	
๓๐	รถบรรทุกขยะแบบอัดท้าย	๔,๓๐๐,๐๐๐	๔,๓๐๐,๐๐๐	
๓๑	จัดซื้อครุภัณฑ์กองสวัสดิการสังคม	๕๘,๐๐๐	๕๘,๐๐๐	
๓๒	จัดซื้อครุภัณฑ์ กองคลัง	๑๑๑,๒๐๐	๑๑๑,๒๐๐	
๓๓	จัดซื้อครุภัณฑ์ เครื่องเล่นสนามสำหรับเด็กนักเรียน ระดับประถมศึกษา	๓๐๐,๐๐๐	๓๐๐,๐๐๐	

ลำดับ ที่	ชื่อโครงการ/กิจกรรม	งบประมาณ ที่ตั้งไว้ (บาท)	งบประมาณ ที่เบิกจ่าย (บาท)	หมายเหตุ
๓๔	ก่อสร้างป้ายโรงเรียนเทศบาลทับกวาง ๒ (จิตรประไพชาเล่ต์)	๕๐๐,๐๐๐	๓๙๙,๐๐๐	
๓๕	จัดซื้อเครื่องปรับอากาศ พร้อมติดตั้ง ศูนย์พัฒนาเด็กเล็ก ทั้ง ๒ แห่ง	๔๓๓,๒๐๐	๔๓๓,๒๐๐	
๓๖	กันห้องผู้อำนวยการกองวิชาการและแผนงาน	๕๖,๔๐๐	๕๖,๔๐๐	
๓๗	ติดตั้งผ้าม่านห้องกองวิชาการและแผนงาน	๑๑,๐๐๐	๑๑,๐๐๐	
๓๘	จัดซื้อครุภัณฑ์ สำนักปลัด	๓๔๒,๔๐๐	๓๐๘,๖๕๐	
๓๙	โครงการก่อสร้างอาคารจอดรถงานป้องกัน และที่พักรถ คสล.	๕๔๐,๐๐๐	๕๔๐,๐๐๐	
๔๐	โครงการก่อสร้างอาคารจอดรถงานป้องกัน และที่พักรถ คสล. ๓ ชั้น	๔,๖๐๐,๐๐๐	๔,๖๐๐,๐๐๐	
๔๑	ติดตั้งเครื่องเสียงห้องประชุม ชั้น ๔	๓๖๐,๐๐๐	๓๕๙,๐๐๐	
๔๒	ก่อสร้างโรงจอดรถบริเวณด้านหลังสำนักงานสถานธนาบาล	๑๕๐,๐๐๐	๑๕๐,๐๐๐	
๔๓	ก่อสร้างโรงจอดรถหน้าห้องงานแผนที่ภาษี	๑๓๐,๐๐๐	๑๒๐,๐๐๐	
๔๔	โครงการจัดตั้งซุ้มเฉลิมพระเกียรติ สมเด็จพระเจ้าอยู่หัว รัชกาลที่ ๑๐	๙๙,๐๐๐	๙๘,๕๐๐	