

(ร่าง)



แผนการดำเนินงานเทศบาลเมืองทับกวาง ประจำปีงบประมาณ พ.ศ. ๒๕๖๒

เทศบาลเมืองทับกวาง
อำเภอแก่งคอย จังหวัดสระบุรี

กองวิชาการและแผนงาน
งานวิเคราะห์นโยบายและแผน
โทร. ๐-๓๖๓๕-๗๕๙๐-๒ ต่อ ๑๑๗
โทรสาร. ๐-๓๖๓๕-๗๒๒๕

สารบัญ

หน้า

ส่วนที่ ๑ บทนำ

๑.๑	บทนำ	๑
๑.๒	วัตถุประสงค์ของแผนการดำเนินงาน	๑
๑.๓	ขั้นตอนการจัดทำแผนการดำเนินงาน	๑
๑	ประโยชน์ของแผนการดำเนินงาน	๒

ส่วนที่ ๒ บัญชีโครงการ

๒.๑	บัญชีสรุปจำนวนโครงการและงบประมาณแผนการดำเนินงาน ประจำปีงบประมาณ พ.ศ. ๒๕๖๒ เทศบาลเมืองทับกวาง	๔
-	บัญชีโครงการ/กิจกรรม/งบประมาณ แผนการดำเนินงาน ประจำปีงบประมาณ พ.ศ. ๒๕๖๒ เทศบาลเมืองทับกวาง	๘
-	บัญชีจำนวนครุภัณฑ์สำหรับที่ไม่ได้ดำเนินการตามโครงการพัฒนาท้องถิ่น แผนดำเนินงานประจำปีงบประมาณ พ.ศ. ๒๕๖๒	๖๒

ส่วนที่ ๑ บทนำ

๑.๑ บทนำ

"แผนดำเนินงาน" หมายความว่า แผนการดำเนินงานขององค์กรปกครองส่วนท้องถิ่นที่แสดงถึงรายละเอียดแผนงาน โครงการพัฒนากิจกรรมที่ดำเนินการจริงทั้งหมดในพื้นที่ขององค์กรปกครองส่วนท้องถิ่นประจำปีงบประมาณนั้น

"โครงการพัฒนา" หมายความว่า โครงการที่มีวัตถุประสงค์สนองต่อแผนยุทธศาสตร์การพัฒนาขององค์กรปกครองส่วนท้องถิ่น และดำเนินการเพื่อให้บรรลุตามวิสัยทัศน์ขององค์กรปกครองส่วนท้องถิ่นที่กำหนดไว้

๑.๒ วิสัยทัศน์ของแผนดำเนินงาน

ตามระเบียบกระทรวงมหาดไทยว่าด้วยการจัดทำแผนพัฒนาขององค์กรปกครองส่วนท้องถิ่น พ.ศ. ๒๕๔๘ และแก้ไขเพิ่มเติม (ฉบับที่ ๒) พ.ศ. ๒๕๕๙ กำหนดให้องค์กรปกครองส่วนท้องถิ่น จัดทำยุทธศาสตร์การพัฒนา แผนพัฒนาสี่ปีและแผนการดำเนินงาน สำหรับแผนการดำเนินงานนั้นมีจุดมุ่งหมายเพื่อแสดงถึงรายละเอียดแผนงาน/โครงการพัฒนาและกิจกรรมที่ดำเนินการจริงทั้งหมดในพื้นที่ขององค์กรปกครองส่วนท้องถิ่น ประจำปีงบประมาณนั้น แผนการดำเนินงานเป็นเอกสารที่ระบุแผนงาน โครงการ/กิจกรรม ทั้งหมดที่จะดำเนินการในปีงบประมาณนั้น ทำให้แนวทางในการดำเนินงานในปีงบประมาณนั้น ขององค์กรปกครองส่วนท้องถิ่น มีความชัดเจนในการปฏิบัติงานมากขึ้น มีการประสานและบูรณาการการทำงานกับหน่วยงานและการจำแนกรายละเอียดต่างๆของแผนงาน/โครงการ ในแผนปฏิบัติการจะทำให้การติดตามประเมินผลเมื่อสิ้นปีมีความสะดวกมากขึ้นอีกด้วย

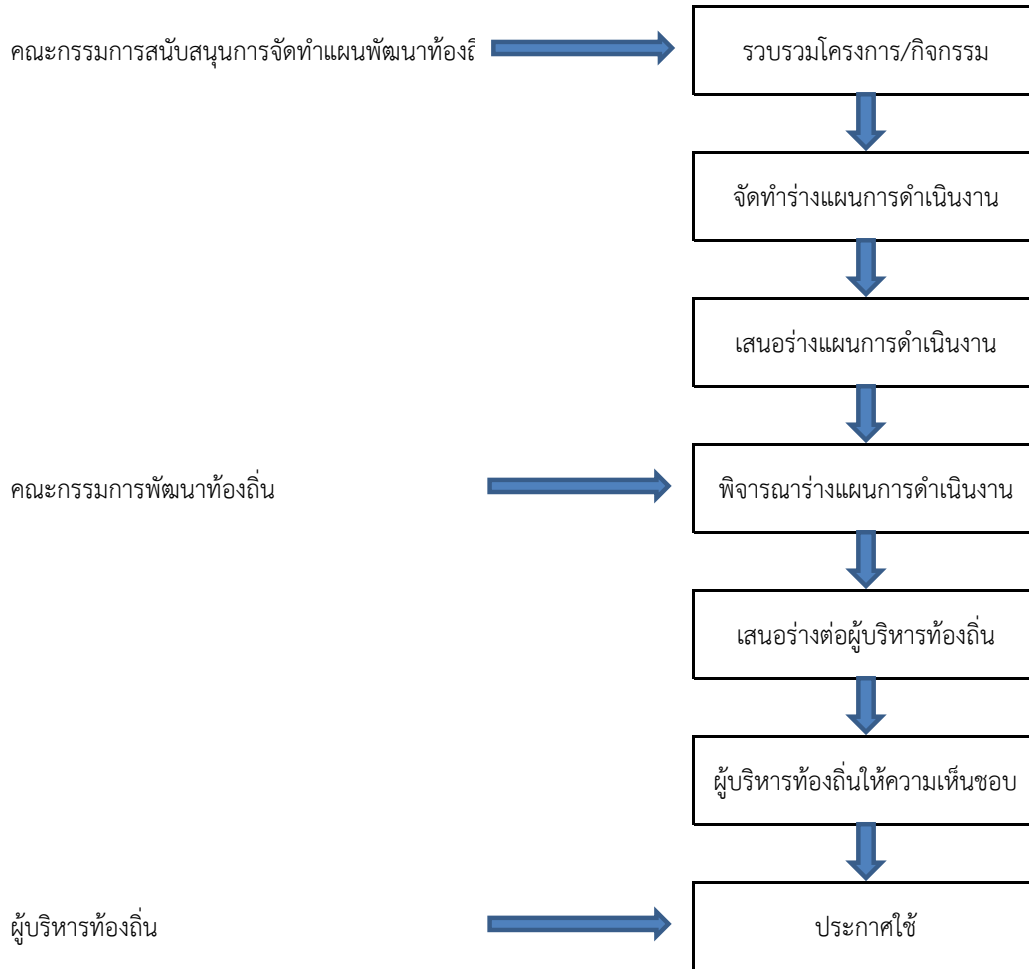
๑.๓ ขั้นตอนในการจัดทำแผนการดำเนินงาน

จากระเบียบกระทรวงมหาดไทยว่าด้วยการจัดทำแผนพัฒนาขององค์กรปกครองส่วนท้องถิ่น พ.ศ. ๒๕๔๘ (หมวด ๕ ข้อ ๒๖) ได้กำหนดให้องค์กรปกครองส่วนท้องถิ่นจัดทำแผนการดำเนินงานโดยมีขั้นตอน ดังนี้

๑. คณะกรรมการสนับสนุนการจัดทำแผนพัฒนาท้องถิ่นรวบรวมแผนงาน/โครงการพัฒนาขององค์กรปกครองส่วนท้องถิ่น หน่วยงานราชการส่วนกลาง ส่วนภูมิภาค รัฐวิสาหกิจ และหน่วยงานอื่นๆ ที่ดำเนินการในพื้นที่ขององค์กรปกครองส่วนท้องถิ่น แล้วจัดทำร่างแผนการดำเนินงานเสนอคณะกรรมการพัฒนาท้องถิ่น

๒. คณะกรรมการพัฒนาท้องถิ่นพิจารณาร่างแผนการดำเนินงานแล้วเสนอผู้บริหารท้องถิ่น ประกาศเป็นแผนการดำเนินงาน ทั้งนี้ให้ปิดประกาศแผนการดำเนินงานภายในสิบห้าวันนับแต่ที่ประกาศ เพื่อให้ประชาชนในท้องถิ่นทราบโดยทั่วกันและต้องปิดประกาศไว้อย่างน้อยสามสิบวัน

จากขั้นตอนการจัดทำแผนการดำเนินงานข้างต้นสามารถเขียนเป็นแผนภูมิได้ดังนี้



ขั้นตอนการจัดทำแผนการดำเนินงาน

ขั้นตอนที่ ๑ การเก็บรวบรวมข้อมูล

คณะกรรมการสนับสนุนการจัดทำแผนพัฒนาท้องถิ่น เก็บรวบรวมข้อมูลโครงการ/กิจกรรมที่จะมีการดำเนินการจริงในพื้นที่องค์กรปกครองส่วนท้องถิ่น ซึ่งจะมีทั้งโครงการ/กิจกรรมขององค์กรปกครองส่วนท้องถิ่น แห่งนั้นเอง และโครงการ/กิจกรรม ที่หน่วยงานอื่นจะเข้ามาดำเนินการในพื้นที่ โดยข้อมูลดังกล่าวอาจตรวจสอบได้จากหน่วยงานในพื้นที่และตรวจสอบจากแผนการดำเนินงานจังหวัด/อำเภอ หรือกิ่งอำเภอแบบบูรณาการ

ขั้นตอนที่ ๒ การจัดทำร่างแผนการดำเนินงาน

คณะกรรมการสนับสนุนการจัดทำแผนพัฒนาท้องถิ่น จัดทำร่างแผนปฏิบัติการโดยพิจารณาจัดหมวดหมู่ให้สอดคล้องกับยุทธศาสตร์และแนวทางการพัฒนาท้องถิ่นกำหนดไว้ในแผนยุทธศาสตร์การพัฒนาขององค์กรปกครองส่วนท้องถิ่น โดยมีเค้าโครงแผนการดำเนินงาน ๒ ส่วน คือ

ส่วนที่ ๑ บทนำ

ส่วนที่ ๒ บัญชีโครงการ/กิจกรรม/งบประมาณ

ขั้นตอนที่ ๓ การประกาศแผนการดำเนินงาน

คณะกรรมการพัฒนาท้องถิ่นพิจารณาร่างแผนการดำเนินงานแล้วเสนอผู้บริหารท้องถิ่นเพื่อประกาศใช้ การประกาศแผนการดำเนินงานให้องค์กรปกครองส่วนท้องถิ่นจัดทำประกาศขององค์กรปกครองส่วนท้องถิ่น เรื่อง แผนการดำเนินงานประจำปี เพื่อปิดประกาศโดยเปิดเผยให้สาธารณชนได้ทราบและสามารถตรวจสอบ ได้อย่างน้อยสามสิบวัน

ประโยชน์ของแผนดำเนินงาน

แผนการดำเนินงานเป็นมือสำคัญในการบริหารงานของผู้บริหารท้องถิ่น เพื่อควบคุมการดำเนินงาน ให้เป็นไปอย่างเหมาะสมและมีประสิทธิภาพ รวมทั้งยังเป็นเครื่องมือในการติดตามการดำเนินงานและประเมินผลเมื่อ สิ้นปีงบประมาณ มีความสะดวกมากขึ้น

บัญชีสรุปจำนวนโครงการพัฒนาท้องถิ่น กิจกรรมและงบประมาณ

แบบ ผด.๐๑

แผนดำเนินงานประจำปีงบประมาณ พ.ศ. ๒๕๖๒

เทศบาลเมืองทับกวาง

ยุทธศาสตร์ / แผนงาน	จำนวนโครงการที่ดำเนินการ	คิดเป็นร้อยละของโครงการทั้งหมด	จำนวนงบประมาณ	คิดเป็นร้อยละของงบประมาณทั้งหมด	หน่วยงานรับผิดชอบหลัก
๑. ยุทธศาสตร์การพัฒนาด้านโครงสร้างพื้นฐานและสร้างโครงข่ายคมนาคม					
๑.๑ แผนงานเคหะและชุมชน	๔๑	๑๕.๐๒%	๓๑,๔๕๖,๓๖๐	๑๕.๖๑%	กองช่าง
รวม	๔๑	๑๕.๐๒%	๓๑,๔๕๖,๓๖๐	๑๕.๖๑%	

บัญชีสรุปจำนวนโครงการพัฒนาท้องถิ่น กิจกรรมและงบประมาณ

แบบ ผด.๐๑

แผนดำเนินงานประจำปีงบประมาณ พ.ศ. ๒๕๖๒

เทศบาลเมืองทับกวาง

ยุทธศาสตร์ / แผนงาน	จำนวนโครงการที่ดำเนินการ	คิดเป็นร้อยละของโครงการทั้งหมด	จำนวนงบประมาณ	คิดเป็นร้อยละของงบประมาณทั้งหมด	หน่วยงานรับผิดชอบหลัก
๒. ยุทธศาสตร์การพัฒนาคน สังคม เศรษฐกิจ อย่างมีคุณภาพ					
๒.๑ แผนงานสังคมสงเคราะห์	๑	๐.๓๗%	๑๐๐,๐๐๐	๐.๐๕%	กองสวัสดิการสังคม
๒.๒ แผนงานสร้างความเข้มแข็งของชุมชน	๗	๒.๕๖%	๓,๒๙๐,๐๐๐	๑.๖๓%	กองสวัสดิการสังคม
๒.๓ แผนงานงบกลาง	๓	๑.๑๐%	๒๑,๒๙๘,๘๐๐	๑๐.๕๗%	กองสวัสดิการสังคม
๒.๔ แผนงานการศาสนาวัฒนธรรมและนันทนาการ	๕	๑.๘๓%	๑,๑๓๐,๐๐๐	๐.๕๖%	กองการศึกษา
๒.๕ แผนงานบริหารงานทั่วไป	๒	๐.๗๓%	๒,๒๐๐,๐๐๐	๑.๐๙%	สำนักปลัดเทศบาล
รวม	๑๘	๖.๕๙%	๒๘,๐๑๘,๘๐๐	๑๓.๙๐%	

บัญชีสรุปจำนวนโครงการพัฒนาท้องถิ่น กิจกรรมและงบประมาณ

แบบ ผด.๐๑

แผนดำเนินงานประจำปีงบประมาณ พ.ศ. ๒๕๖๒

เทศบาลเมืองทับกวาง

ยุทธศาสตร์ / แผนงาน	จำนวนโครงการที่ดำเนินการ	คิดเป็นร้อยละของโครงการทั้งหมด	จำนวนงบประมาณ	คิดเป็นร้อยละของงบประมาณทั้งหมด	หน่วยงานรับผิดชอบหลัก
๓. ยุทธศาสตร์การพัฒนาด้านการศึกษา ศาสนา ศิลปวัฒนธรรม จารีตและภูมิปัญญาท้องถิ่น					
๓.๑ แผนงาน การศึกษา	๔๕	๑๖.๔๘%	๑๑,๓๕๕,๖๐๐	๕.๖๓%	กองการศึกษา
๓.๒ แผนงาน การศาสนาวัฒนธรรมและนันทนาการ	๖	๒.๒๐%	๑,๙๐๐,๐๐๐	๐.๙๔%	กองการศึกษา
๓.๓ แผนงาน การศึกษา (อุดหนุน)	๒	๐.๗๓%	๗,๗๗๒,๐๐๐	๓.๘๖%	กองการศึกษา
รวม	๕๓	๑๙.๔๑%	๒๑,๐๒๗,๖๐๐	๑๐.๔๓%	
๔. ยุทธศาสตร์การพัฒนาด้านสาธารณสุข และบริหารจัดการทรัพยากรธรรมชาติและสิ่งแวดล้อม					
๔.๑ แผนงาน สร้างความเข้มแข็งของชุมชน	๑๙	๖.๙๖%	๒,๓๔๕,๐๐๐	๑.๑๖%	กองสาธารณสุขฯ
๔.๒ แผนงาน สาธารณสุข (อุดหนุน)	๕	๑.๘๓%	๑,๕๒๕,๐๐๐	๐.๗๖%	กองสาธารณสุขฯ
รวม	๒๔	๘.๗๙%	๓,๘๗๐,๐๐๐	๑.๙๒%	

บัญชีสรุปจำนวนโครงการพัฒนาท้องถิ่น กิจกรรมและงบประมาณ

แบบ ผด.๐๑

แผนดำเนินงานประจำปีงบประมาณ พ.ศ. ๒๕๖๒

เทศบาลเมืองทับกวาง

ยุทธศาสตร์ / แผนงาน	จำนวนโครงการที่ดำเนินการ	คิดเป็นร้อยละของโครงการทั้งหมด	จำนวนงบประมาณ	คิดเป็นร้อยละของงบประมาณทั้งหมด	หน่วยงานรับผิดชอบหลัก
๕. ยุทธศาสตร์การพัฒนาเสริมสร้างธรรมาภิบาลและการบริหารจัดการบ้านเมืองที่ดี					
๕.๑ แผนงาน บริหารงานทั่วไป	๕	๑.๘๓%	๙,๒๔๘,๑๓๒	๔.๕๙%	สำนักปลัดเทศบาล กองวิชาการและ แผนงาน
๕.๒ แผนงาน การศึกษา	๒	๐.๗๓%	๓๐๐,๐๐๐	๐.๑๕%	กองการศึกษา
๕.๓ แผนงาน การรักษาความสงบภายใน	๓	๑.๑๐%	๗๕๐,๐๐๐	๐.๓๗%	สำนักปลัดเทศบาล งานป้องกันฯ
๕.๕ แผนงาน บริหารงานทั่วไป (อุดหนุน)	๑	๐.๓๗%	๕๐,๐๐๐	๐.๐๒%	สำนักปลัดเทศบาล
๕.๗ แผนงาน เศรษฐกิจและชุมชน	๑	๐.๓๗%	๑๐๐,๐๐๐	๐.๐๕%	กองช่าง
รวม	๑๒	๔.๔๐%	๑๐,๔๔๘,๑๓๒	๕.๑๘%	
รวมทั้งสิ้น	๑๔๘	๕๔.๒๑%	๙๔,๘๒๐,๘๙๒	๔๗.๐๔%	

**บัญชีจำนวนโครงการพัฒนาท้องถิ่น กิจกรรมและงบประมาณ
แผนดำเนินงานประจำปีงบประมาณ พ.ศ. ๒๕๖๒
เทศบาลเมืองทับกวาง**

แบบ ผด.๐๒

๑ ภายใต้ยุทธศาสตร์ ยุทธศาสตร์การพัฒนาด้านโครงสร้างพื้นฐานและสร้างโครงข่ายคมนาคม

๑.๑ แผนงาน เคหะและชุมชน

ลำดับ ที่	โครงการ / กิจกรรม	รายละเอียดของกิจกรรมที่เกิดขึ้น จากโครงการ	งบประมาณ (บาท)	สถานที่ดำเนินการ	หน่วยงาน รับผิดชอบหลัก	พ.ศ. ๒๕๖๑			พ.ศ. ๒๕๖๒											
						ต.ค.	พ.ย.	ธ.ค.	ม.ค.	ก.พ.	มี.ค.	เม.ย.	พ.ค.	มิ.ย.	ก.ค.	ส.ค.	ก.ย.			
๑	อุดหนุนขยายเขตไฟฟ้า	หมู่ ๑-๑๐ ต.ทับกวาง	๒,๖๐๐,๐๐๐	ในเขตเทศบาล เมืองทับกวาง	กองช่าง	<														>
๒	อุดหนุนขยายเขตประปา	หมู่ ๑-๑๐ ต.ทับกวาง	๒,๐๐๐,๐๐๐	ในเขตเทศบาล เมืองทับกวาง	กองช่าง	<														>
๓	โครงการก่อสร้างถนน คสล. บริเวณ ซอยร้านอาหารน้อย หมู่ที่ ๙	โดยทำการก่อสร้างถนน คสล. ขนาดผิวจราจรกว้าง ๕.๐๐ เมตร ยาว ๒๕๐.๐๐ เมตร หนา ๐.๑๕ เมตร หรือพื้นที่ก่อสร้างไม่น้อยกว่า ๑,๒๕๐ ตารางเมตร พร้อมวางท่อ ระบายน้ำ คสล.เส้นผ่าศูนย์กลาง ๐.๖๐ เมตร และบ่อพัก คสล. ขนาด ๑.๑๐ X ๑.๑๐ เมตร	๑,๘๐๐,๐๐๐	บริเวณซอย ร้านอาหารน้อย หมู่ที่ ๙	กองช่าง					<				>						

**บัญชีจำนวนโครงการพัฒนาท้องถิ่น กิจกรรมและงบประมาณ
แผนดำเนินงานประจำปีงบประมาณ พ.ศ. ๒๕๖๒
เทศบาลเมืองทับกวาง**

แบบ ผด.๐๒

๑ ภายใต้ยุทธศาสตร์ ยุทธศาสตร์การพัฒนาด้านโครงสร้างพื้นฐานและสร้างโครงข่ายคมนาคม

๑.๑ แผนงาน เคหะและชุมชน

ลำดับ ที่	โครงการ / กิจกรรม	รายละเอียดของกิจกรรมที่เกิดขึ้น จากโครงการ	งบประมาณ (บาท)	สถานที่ดำเนินการ	หน่วยงาน รับผิดชอบหลัก	พ.ศ. ๒๕๖๑			พ.ศ. ๒๕๖๒									
						ต.ค.	พ.ย.	ธ.ค.	ม.ค.	ก.พ.	มี.ค.	เม.ย.	พ.ค.	มิ.ย.	ก.ค.	ส.ค.	ก.ย.	
๔	โครงการก่อสร้างถนน คสล. ชุมชน บ้านเขามัน หมู่ที่ ๑ บริเวณบ้านนาง ละเอียด คำเขียว	โดยทำการก่อสร้างถนน คสล. ขนาดผิวจราจรกว้าง ๓.๐๐ เมตร ยาว ๓๐.๐๐ เมตร หน้า ๐.๑๕ เมตร หรือพื้นที่ก่อสร้างไม่น้อยกว่า ๙๐.๐๐ ตารางเมตร	๘๑,๐๐๐	ชุมชนบ้านเขามัน หมู่ที่ ๑ บริเวณบ้าน นายละเอียด คำเขียว	กองช่าง				←—————→									
๕	โครงการก่อสร้างถนนหินคลุก ชุมชน บ้านเขามัน หมู่ที่ ๑	โดยทำการก่อสร้างถนนหินคลุก ขนาดผิวจราจรกว้าง ๔.๐๐ เมตร ยาว ๒๙๐.๐๐ เมตร หน้า ๐.๒๐ เมตร หรือพื้นที่ก่อสร้างไม่น้อยกว่า ๑,๑๖๐.๐๐ ตารางเมตร	๑๑๑,๓๖๐	ชุมชนบ้านเขามัน หมู่ที่ ๑	กองช่าง				←—————→									
๖	โครงการก่อสร้างขยายถนน คสล. บริเวณทางเข้าวัดบ้านไทย หมู่ที่ ๓ ขยายถนนทั้งสองข้าง ข้างละ ๑.๐๐ เมตร	โดยทำการก่อสร้างขยายถนน คสล. ขยายทั้งสองข้าง ข้างละ ๑.๐๐ เมตร ความยาวรวมทั้งสองข้าง ๖๙๐.๐๐ เมตร หน้า ๐.๑๕ เมตร หรือพื้นที่ก่อสร้างไม่น้อยกว่า ๖๙๐.๐๐ ตารางเมตร	๕๐๐,๐๐๐	บริเวณทางเข้าวัดบ้าน ไทย หมู่ที่ ๓	กองช่าง				←—————→									

**บัญชีจำนวนโครงการพัฒนาท้องถิ่น กิจกรรมและงบประมาณ
แผนดำเนินงานประจำปีงบประมาณ พ.ศ. ๒๕๖๒
เทศบาลเมืองทับกวาง**

แบบ ผด.๐๒

๑ ภายใต้ยุทธศาสตร์ ยุทธศาสตร์การพัฒนาด้านโครงสร้างพื้นฐานและสร้างโครงข่ายคมนาคม

๑.๑ แผนงาน เคหะและชุมชน

ลำดับ ที่	โครงการ / กิจกรรม	รายละเอียดของกิจกรรมที่เกิดขึ้น จากโครงการ	งบประมาณ (บาท)	สถานที่ดำเนินการ	หน่วยงาน รับผิดชอบหลัก	พ.ศ. ๒๕๖๑			พ.ศ. ๒๕๖๒									
						ต.ค.	พ.ย.	ธ.ค.	ม.ค.	ก.พ.	มี.ค.	เม.ย.	พ.ค.	มิ.ย.	ก.ค.	ส.ค.	ก.ย.	
๗	โครงการก่อสร้างถนน คสล. ชุมชนหัว เขาเกตุ หมู่ที่ ๖ บริเวณซอยบ้านหัวนา ซอย ๑	โดยทำการก่อสร้างถนน คสล. ขนาดผิวจราจรกว้าง ๔.๐๐ เมตร ยาว ๓๗.๐๐ เมตร หน้า ๐.๑๕ เมตร หรือพื้นที่ คสล.ไม่น้อยกว่า ๑๔๘.๐๐ ตารางเมตร	๑๓๓,๐๐๐	ชุมชนหัวเขาเกตุ หมู่ที่ ๖ บริเวณซอย บ้านหัวนา ซอย ๑	กองช่าง				←	→								
๘	โครงการก่อสร้างถนน คสล. ชุมชนหัว เขาเกตุ หมู่ที่ ๖ บริเวณซอยบ้านหัวนา ซอย ๒	โดยทำการก่อสร้างถนน คสล. ขนาดผิวจราจรกว้าง ๓.๐๐ เมตร ยาว ๖๐.๐๐ เมตร หน้า ๐.๑๕ เมตร หรือพื้นที่ คสล. ไม่น้อยกว่า ๑๘๐.๐๐ ตารางเมตร	๑๖๒,๐๐๐	ชุมชนหัวเขาเกตุ หมู่ที่ ๖ บริเวณซอย บ้านหัวนา ซอย ๒	กองช่าง				←	→								
๙	โครงการก่อสร้างถนน คสล. บริเวณ ซอยข้างร้านอาหารแอ๊ดอินเดียน ชุมชนบ้านโป่งพัฒนา หมู่ที่ ๖	โดยทำการก่อสร้างถนน คสล.ขนาด ผิวจราจรกว้าง ๓.๕๐ เมตร ยาว ๒๐๐.๐๐ เมตร หน้า ๐.๑๕ เมตร หรือพื้นที่ ก่อสร้างไม่น้อยกว่า ๗๐๐.๐๐ ตารางเมตร	๕๖๐,๐๐๐	บริเวณซอยข้าง ร้านอาหารแอ๊ดอินเดียน ชุมชนบ้านโป่งพัฒนา หมู่ที่ ๖	กองช่าง				←	→								

**บัญชีจำนวนโครงการพัฒนาท้องถิ่น กิจกรรมและงบประมาณ
แผนดำเนินงานประจำปีงบประมาณ พ.ศ. ๒๕๖๒
เทศบาลเมืองทับกวาง**

แบบ ผด.๐๒

๑ ภายใต้ยุทธศาสตร์ ยุทธศาสตร์การพัฒนาด้านโครงสร้างพื้นฐานและสร้างโครงข่ายคมนาคม

๑.๑ แผนงาน เคหะและชุมชน

ลำดับ ที่	โครงการ / กิจกรรม	รายละเอียดของกิจกรรมที่เกิดขึ้น จากโครงการ	งบประมาณ (บาท)	สถานที่ดำเนินการ	หน่วยงาน รับผิดชอบหลัก	พ.ศ. ๒๕๖๑			พ.ศ. ๒๕๖๒									
						ต.ค.	พ.ย.	ธ.ค.	ม.ค.	ก.พ.	มี.ค.	เม.ย.	พ.ค.	มิ.ย.	ก.ค.	ส.ค.	ก.ย.	
๑๐	โครงการก่อสร้างถนน พาราเอสฟัลท์ ติกคอนกรีต บริเวณบ้านบุญยพัฒนา ชุมชนหัวเขาเกตุ หมู่ที่ ๖	ก่อสร้างถนนพาราเอสฟัลท์ติกคอน กรีต ขนาดผิวจราจรกว้าง ๖.๐๐ เมตร ยาว ๓๐๐.๐๐ เมตร หนา ๐.๐๕ เมตร หรือพื้นที่ก่อสร้างไม่ น้อยกว่า ๑,๘๐๐ ตารางเมตร พร้อมตีเส้นจราจร	๙๖๙,๐๐๐	บริเวณบ้านบุญยพัฒนา ชุมชนหัวเขาเกตุ หมู่ที่ ๖	กองช่าง	←		→										
๑๑	โครงการก่อสร้างรางระบายน้ำ คสล. ชุมชนบ้านโป่งพัฒนา หมู่ที่ ๖	ก่อสร้างรางระบายน้ำ คสล. ขนาด รางกว้าง ๐.๕๐ เมตร ลึกเฉลี่ย ๐.๕๐ เมตร ยาว ๑๑๐.๐๐ เมตร พร้อมฝารางเหล็ก	๔๙๕,๐๐๐	ชุมชนบ้านโป่งพัฒนา หมู่ที่ ๖	กองช่าง		←	→										
๑๒	โครงการก่อสร้างถนน คสล. บริเวณ ซอยข้างโรงเรียนนิคมสงเคราะห์ ๒ ชุมชนบ้านโป่งพัฒนา หมู่ที่ ๖	โดยทำการก่อสร้างถนน คสล. ขนาดผิวจราจรกว้าง ๕.๐๐ เมตร ยาว ๒๔๐.๐๐ เมตร หนา ๐.๑๕ เมตร ไหล่ทางตามสภาพ หรือพื้นที่ ก่อสร้างไม่น้อยกว่า ๑,๒๐๐ ตาราง เมตร	๙๖๐,๐๐๐	บริเวณซอยข้าง โรงเรียนนิคมสงเคราะห์ ๒ ชุมชนบ้านโป่งพัฒนา หมู่ที่ ๖	กองช่าง	←		→										

**บัญชีจำนวนโครงการพัฒนาท้องถิ่น กิจกรรมและงบประมาณ
แผนดำเนินงานประจำปีงบประมาณ พ.ศ. ๒๕๖๒
เทศบาลเมืองทับกวาง**

แบบ ผด.๐๒

๑ ภายใต้ยุทธศาสตร์ ยุทธศาสตร์การพัฒนาด้านโครงสร้างพื้นฐานและสร้างโครงข่ายคมนาคม

๑.๑ แผนงาน เคหะและชุมชน

ลำดับ ที่	โครงการ / กิจกรรม	รายละเอียดของกิจกรรมที่เกิดขึ้น จากโครงการ	งบประมาณ (บาท)	สถานที่ดำเนินการ	หน่วยงาน รับผิดชอบหลัก	พ.ศ. ๒๕๖๑			พ.ศ. ๒๕๖๒										
						ต.ค.	พ.ย.	ธ.ค.	ม.ค.	ก.พ.	มี.ค.	เม.ย.	พ.ค.	มิ.ย.	ก.ค.	ส.ค.	ก.ย.		
๑๓	โครงการก่อสร้างถนน คสล. บริเวณ ซอยบ้านตรงข้ามโรงเรียนอนุบาลสม ถวิล ชุมชนหัวเขาเกตุ หมู่ที่ ๖	โดยทำการก่อสร้างถนน คสล. ขนาดผิวจราจรกว้าง ๕.๐๐ เมตร ยาว ๑๒๐.๐๐ เมตร หนา ๐.๑๕ เมตร หรือพื้นที่ก่อสร้างไม่น้อยกว่า ๖๐๐.๐๐ ตารางเมตร	๕๐๐,๐๐๐	บริเวณซอยบ้าน ตรงข้ามโรงเรียน อนุบาลสมถวิล ชุมชนหัวเขาเกตุ หมู่ที่ ๖	กองช่าง					←			→						
๑๔	โครงการก่อสร้างถนนหินคลุก ชุมชน หัวเขาเกตุ ซ้างฟาร์มม้า หมู่ที่ ๖	ก่อสร้างถนนหินคลุก ขนาดผิว จราจรกว้าง ๕.๐๐ เมตร ยาว ๒๗๐.๐๐ เมตร หนา ๐.๒๐ เมตร หรือพื้นที่ก่อสร้างไม่น้อยกว่า ๑,๓๕๐.๐๐ ตารางเมตร	๑๒๙,๖๐๐	ชุมชนหัวเขาเกตุ ซ้างฟาร์มม้า หมู่ที่ ๖	กองช่าง					←			→						

**บัญชีจำนวนโครงการพัฒนาท้องถิ่น กิจกรรมและงบประมาณ
แผนดำเนินงานประจำปีงบประมาณ พ.ศ. ๒๕๖๒
เทศบาลเมืองทับกวาง**

แบบ ผด.๐๒

๑ ภายใต้ยุทธศาสตร์ ยุทธศาสตร์การพัฒนาด้านโครงสร้างพื้นฐานและสร้างโครงข่ายคมนาคม

๑.๑ แผนงาน เคหะและชุมชน

ลำดับ ที่	โครงการ / กิจกรรม	รายละเอียดของกิจกรรมที่เกิดขึ้น จากโครงการ	งบประมาณ (บาท)	สถานที่ดำเนินการ	หน่วยงาน รับผิดชอบหลัก	พ.ศ. ๒๕๖๑				พ.ศ. ๒๕๖๒								
						ต.ค.	พ.ย.	ธ.ค.	ม.ค.	ก.พ.	มี.ค.	เม.ย.	พ.ค.	มิ.ย.	ก.ค.	ส.ค.	ก.ย.	
๑๕	โครงการก่อสร้างถนน พาราแอสฟัลท์ ติกคอนกรีต บริเวณบ้านโป่งพัฒนา หมู่ที่ ๖ จากหน้าร้านอาหารแอ็ด อินเดียน ถึงหน้าซุ้มประตูวัดบ้านโป่ง	โดยทำการก่อสร้างถนนพาราแอส ฟัลท์ติกคอนกรีต ช่วงที่ ๑ ขนาด ผิวจราจรกว้าง ๕.๐๐ เมตร ยาว ๑๖๐.๐๐ เมตร หนา ๐.๐๕ เมตร ช่วงที่ ๒ ขนาดผิวจราจรกว้าง ๕.๕๐ เมตร ยาว ๒๖๐.๐๐ เมตร หนา ๐.๐๕ เมตร หรือพื้นที่ก่อสร้างไม่ น้อยกว่า ๒,๒๓๐.๐๐ ตารางเมตร พร้อมตีเส้นจราจร	๙๙๐,๐๐๐	บริเวณบ้านโป่งพัฒนา หมู่ที่ ๖ จากหน้า ร้านอาหารแอ็ดอินเดียน ถึงหน้าซุ้มประตูวัดบ้าน โป่ง	กองช่าง	<			>									

**บัญชีจำนวนโครงการพัฒนาท้องถิ่น กิจกรรมและงบประมาณ
แผนดำเนินงานประจำปีงบประมาณ พ.ศ. ๒๕๖๒
เทศบาลเมืองทับกวาง**

แบบ ผด.๐๒

๑ ภายใต้ยุทธศาสตร์ ยุทธศาสตร์การพัฒนาด้านโครงสร้างพื้นฐานและสร้างโครงข่ายคมนาคม

๑.๑ แผนงาน เคหะและชุมชน

ลำดับ ที่	โครงการ / กิจกรรม	รายละเอียดของกิจกรรมที่เกิดขึ้น จากโครงการ	งบประมาณ (บาท)	สถานที่ดำเนินการ	หน่วยงาน รับผิดชอบหลัก	พ.ศ. ๒๕๖๑			พ.ศ. ๒๕๖๒									
						ต.ค.	พ.ย.	ธ.ค.	ม.ค.	ก.พ.	มี.ค.	เม.ย.	พ.ค.	มิ.ย.	ก.ค.	ส.ค.	ก.ย.	
๑๖	โครงการก่อสร้างระบบประปาบาดาลพร้อมติดตั้งถังเก็บน้ำความจุ ๑๕.๐๐ ลบ.ม. สูง ๑๕.๐๐ เมตร และเครื่องสูบน้ำไฟฟ้า ชุมชนหนองผักบุ้ง หมู่ที่ ๗	โดยทำการก่อสร้างระบบประปาบาดาลเจาะบ่อบาดาลขนาดเส้นผ่าศูนย์กลาง ๖ นิ้ว ลึกไม่น้อยกว่า ๖๐.๐๐ เมตร หรือมีปริมาณน้ำไม่น้อยกว่า ๕.๐๐ ลบ.ม./ชม. ติดตั้งท่อถังเก็บน้ำความจุ ๑๕.๐๐ ลบ.ม. สูง ๑๕.๐๐ เมตร ติดตั้งเครื่องสูบน้ำไฟฟ้าติดตั้งมิเตอร์ไฟฟ้า ตู้ควบคุมอัตโนมัติ ถังกรองสนิมเหล็กพร้อมอุปกรณ์ครบชุด	๗๒๐,๐๐๐	ชุมชนหนองผักบุ้ง หมู่ที่ ๗	กองช่าง													

บัญชีจำนวนโครงการพัฒนาท้องถิ่น กิจกรรมและงบประมาณ

แบบ ผด.๐๒

แผนดำเนินงานประจำปีงบประมาณ พ.ศ. ๒๕๖๒

เทศบาลเมืองทับกวาง

๑ ภายใต้งบยุทธศาสตร์ ยุทธศาสตร์การพัฒนาด้านโครงสร้างพื้นฐานและสร้างโครงข่ายคมนาคม

๑.๑ แผนงาน เคหะและชุมชน

ลำดับ ที่	โครงการ / กิจกรรม	รายละเอียดของกิจกรรมที่เกิดขึ้น จากโครงการ	งบประมาณ (บาท)	สถานที่ดำเนินการ	หน่วยงาน รับผิดชอบหลัก	พ.ศ. ๒๕๖๑				พ.ศ. ๒๕๖๒							
						ต.ค.	พ.ย.	ธ.ค.	ม.ค.	ก.พ.	มี.ค.	เม.ย.	พ.ค.	มิ.ย.	ก.ค.	ส.ค.	ก.ย.
๑๗	โครงการก่อสร้างถนน คสล. บริเวณ ซอยบ้านนางนงนุช ชุมชนหนองบัว บาน หมู่ที่ ๗	โดยทำการก่อสร้างถนน คสล. ขนาดผิวจราจรกว้าง ๓.๕๐ เมตร ยาว ๑๘๐.๐๐ เมตร หนา ๐.๑๕ เมตร หรือพื้นที่ก่อสร้างไม่น้อยกว่า ๖๓๐.๐๐ ตารางเมตร	๕๐๐,๐๐๐	บริเวณซอยบ้าน นางนงนุช ชุมชนหนองบัวบาน หมู่ที่ ๗	กองช่าง					←	→						
๑๘	โครงการก่อสร้างถนน คสล. บริเวณ ซอยบ้านนายประกอบ ชุมชนหนอง ผักบุ้ง หมู่ที่ ๗	โดยทำการก่อสร้างถนน คสล. ขนาดผิวจราจรกว้าง ๓.๐๐ เมตร ยาว ๓๖.๐๐ เมตร หนา ๐.๑๕ เมตร หรือพื้นที่ คสล.ไม่น้อยกว่า ๑๐๘.๐๐ ตารางเมตร	๑๐๐,๐๐๐	บริเวณซอยบ้าน นายประกอบ ชุมชนหนองผักบุ้ง หมู่ที่ ๗	กองช่าง					←	→						
๑๙	โครงการก่อสร้างถนนพาราเอสฟัลท์ ติกคอนกรีต บริเวณซอยเข้าชุมชน หนองบัวบานถึงถนนเทศบาล ๑ ชุมชนหนองผักบุ้ง หมู่ที่ ๗	โดยทำการก่อสร้างถนนพาราเอส ฟัลท์ติกคอนกรีต ขนาดผิวจราจร กว้าง ๔.๐๐ เมตร ยาว ๑,๔๓๐.๐๐ เมตร หนา ๐.๐๕ เมตร หรือพื้นที่ ก่อสร้างไม่น้อยกว่า ๕,๗๒๐.๐๐ ตารางเมตรพร้อมตีเส้นจราจร	๒,๕๐๐,๐๐๐	บริเวณซอยเข้าชุมชน หนองบัวบานถึง ถนนเทศบาล ๑ ชุมชน หนองผักบุ้ง หมู่ที่ ๗	กองช่าง	←	→										

**บัญชีจำนวนโครงการพัฒนาท้องถิ่น กิจกรรมและงบประมาณ
แผนดำเนินงานประจำปีงบประมาณ พ.ศ. ๒๕๖๒
เทศบาลเมืองทับกวาง**

แบบ ผ.ด.๐๒

๑ ภายใต้ยุทธศาสตร์ ยุทธศาสตร์การพัฒนาด้านโครงสร้างพื้นฐานและสร้างโครงข่ายคมนาคม

๑.๑ แผนงาน เคหะและชุมชน

ลำดับ ที่	โครงการ / กิจกรรม	รายละเอียดของกิจกรรมที่เกิดขึ้น จากโครงการ	งบประมาณ (บาท)	สถานที่ดำเนินการ	หน่วยงาน รับผิดชอบหลัก	พ.ศ. ๒๕๖๑				พ.ศ. ๒๕๖๒										
						ต.ค.	พ.ย.	ธ.ค.	ม.ค.	ก.พ.	มี.ค.	เม.ย.	พ.ค.	มิ.ย.	ก.ค.	ส.ค.	ก.ย.			
๒๐	โครงการก่อสร้างรางระบายน้ำ คสล. ชุมชนหนองบัวบาน หมู่ที่ ๗	โดยทำการก่อสร้างรางระบายน้ำ คสล. ขนาดรางกว้าง ๐.๕๐ เมตร ลึกเฉลี่ย ๐.๕๐ เมตร ยาว ๑๑๐.๐๐ เมตร พร้อมฝารางเหล็ก	๔๙๕,๐๐๐	ชุมชนหนองบัวบาน หมู่ที่ ๗	กองช่าง	←			→											
๒๑	โครงการก่อสร้างถนน คสล. ถนน เทศบาล ๕ บริเวณแยกซอย ๖ หมู่ที่ ๙	โดยทำการก่อสร้างถนน คสล. ขนาดผิวจราจรกว้าง ๒.๐๐ เมตร ยาว ๔๘.๐๐ เมตร หนา ๐.๑๕ เมตร หรือพื้นที่ก่อสร้างไม่น้อยกว่า ๙๖.๐๐ ตารางเมตร	๘๖,๔๐๐	ถนนเทศบาล ๕ บริเวณแยกซอย ๖ หมู่ที่ ๙	กองช่าง					←			→							

**บัญชีจำนวนโครงการพัฒนาท้องถิ่น กิจกรรมและงบประมาณ
แผนดำเนินงานประจำปีงบประมาณ พ.ศ. ๒๕๖๒
เทศบาลเมืองทับกวาง**

แบบ ผด.๐๒

๑ ภายใต้ยุทธศาสตร์ ยุทธศาสตร์การพัฒนาด้านโครงสร้างพื้นฐานและสร้างโครงข่ายคมนาคม

๑.๑ แผนงาน เคหะและชุมชน

ลำดับ ที่	โครงการ / กิจกรรม	รายละเอียดของกิจกรรมที่เกิดขึ้น จากโครงการ	งบประมาณ (บาท)	สถานที่ดำเนินการ	หน่วยงาน รับผิดชอบหลัก	พ.ศ. ๒๕๖๑				พ.ศ. ๒๕๖๒								
						ต.ค.	พ.ย.	ธ.ค.	ม.ค.	ก.พ.	มี.ค.	เม.ย.	พ.ค.	มิ.ย.	ก.ค.	ส.ค.	ก.ย.	
๒๒	โครงการก่อสร้างถนน คสล. พร้อมวางท่อระบายน้ำและบ่อพัก คสล. บริเวณชุมชน นิคมพัฒนาซอย ๒ หมู่ที่ ๙	โดยทำการก่อสร้างถนน คสล. พร้อมวางท่อระบายน้ำและบ่อพัก คสล. ขนาดผิวจราจรกว้าง ๕.๐๐ เมตร ยาว ๒๗๕.๐๐ เมตร หนา ๐.๑๕ เมตร พร้อมวางท่อระบายน้ำขนาดเส้นผ่าศูนย์กลาง ๐.๖๐ เมตร ยาว ๒๔๕.๐๐ เมตร บ่อพัก คสล. ขนาด ๑.๑๐x๑.๑๐ เมตร จำนวน ๒๗ บ่อ และบ่อพักขนาด ๐.๕๐x๐.๕๐ เมตร จำนวน ๕๔ บ่อ หรือพื้นที่ก่อสร้างไม่น้อยกว่า ๑,๓๗๕.๐๐ เมตร	๒,๑๐๐,๐๐๐	บริเวณชุมชน นิคมพัฒนา ซอย ๒ หมู่ที่ ๙	กองช่าง	←			→									
๒๓	โครงการปรับปรุงถนนเทศบาล ๕ ซอย ๕ ชุมชนเพ็ญฟ้า หมู่ที่ ๙	โดยวิธีลาดยางแอสฟัลท์ติกคอนกรีต ขนาดผิวจราจรกว้าง ๔.๐๐ เมตร ยาว ๔๙๒.๐๐ เมตร หนา ๐.๐๕ เมตร หรือพื้นที่ก่อสร้างไม่น้อยกว่า ๑,๙๖๘.๐๐ ตารางเมตร พร้อมตีเส้นจราจร	๖๘๕,๐๐๐	เทศบาล ๕ ซอย ๕ ชุมชนเพ็ญฟ้า หมู่ที่ ๙	กองช่าง				←		→							

**บัญชีจำนวนโครงการพัฒนาท้องถิ่น กิจกรรมและงบประมาณ
แผนดำเนินงานประจำปีงบประมาณ พ.ศ. ๒๕๖๒
เทศบาลเมืองทับกวาง**

แบบ ผด.๐๒

๑ ภายใต้ยุทธศาสตร์ ยุทธศาสตร์การพัฒนาด้านโครงสร้างพื้นฐานและสร้างโครงข่ายคมนาคม

๑.๑ แผนงาน เคหะและชุมชน

ลำดับ ที่	โครงการ / กิจกรรม	รายละเอียดของกิจกรรมที่เกิดขึ้น จากโครงการ	งบประมาณ (บาท)	สถานที่ดำเนินการ	หน่วยงาน รับผิดชอบหลัก	พ.ศ. ๒๕๖๑			พ.ศ. ๒๕๖๒										
						ต.ค.	พ.ย.	ธ.ค.	ม.ค.	ก.พ.	มี.ค.	เม.ย.	พ.ค.	มิ.ย.	ก.ค.	ส.ค.	ก.ย.		
๒๔	โครงการก่อสร้างระบบประปาบาดาล พร้อมเจาะบ่อบาดาล บริเวณชุมชน บ้านถ้ำพัฒนา หมู่ที่ ๑๐	ก่อสร้างระบบประปาบาดาลเจาะ บ่อบาดาล ขนาดเส้นผ่าศูนย์กลาง ๖ นิ้ว ลึกไม่น้อยกว่า ๖๐.๐๐ เมตร หรือมีปริมาณน้ำไม่น้อยกว่า ๕ ลบ.ม / ชม. ติดตั้งเครื่องสูบน้ำไฟฟ้า ตู้ควบคุมอัตโนมัติ	๒๕๐,๐๐๐	บริเวณชุมชน บ้านถ้ำพัฒนา หมู่ที่ ๑๐	กองช่าง					←									
๒๕	โครงการปรับปรุงถนนเทศบาล ๒ ช่วง ข้ามทางรถไฟ ถึงสี่แยกโรงเรียนวัดป่า ไผ่ หมู่ที่ ๒ โดยวิธีลาดยางแอสฟัลท์ ติกคอนกรีต	โดยทำการปรับปรุงถนน โดยวิธีลาด ยางแอสฟัลท์ติกคอนกรีต พร้อมตี เส้นจราจร และปรับปรุงปากบ่อพัก ขนาดผิวจราจรกว้าง ๕.๐๐ เมตร ยาว ๑.๔๕๐ เมตร หนา ๐.๐๕ เมตร หรือพื้นที่ปรับปรุงไม่น้อยกว่า ๗,๒๕๐ ตารางเมตร	๓,๐๐๐,๐๐๐	ถนนเทศบาล ๒ ช่วงข้ามทางรถไฟ ถึงสี่แยกโรงเรียน วัดป่าไผ่ หมู่ที่ ๒	กองช่าง	←													

บัญชีจำนวนโครงการพัฒนาท้องถิ่น กิจกรรมและงบประมาณ

แบบ ผ.ด.๐๒

แผนดำเนินงานประจำปีงบประมาณ พ.ศ. ๒๕๖๒

เทศบาลเมืองทับกวาง

๑ ภายใต้ยุทธศาสตร์ ยุทธศาสตร์การพัฒนาด้านโครงสร้างพื้นฐานและสร้างโครงข่ายคมนาคม

๑.๑ แผนงาน เคหะและชุมชน

ลำดับ ที่	โครงการ / กิจกรรม	รายละเอียดของกิจกรรมที่เกิดขึ้น จากโครงการ	งบประมาณ (บาท)	สถานที่ดำเนินการ	หน่วยงาน รับผิดชอบหลัก	พ.ศ. ๒๕๖๑			พ.ศ. ๒๕๖๒									
						ต.ค.	พ.ย.	ธ.ค.	ม.ค.	ก.พ.	มี.ค.	เม.ย.	พ.ค.	มิ.ย.	ก.ค.	ส.ค.	ก.ย.	
๒๖	โครงการปรับปรุงถนน คสล. แยกถนนเทศบาล ๒ ชุมชนเพชรไผ่ทองถึงบ้านนายอรุณ พามณี หมู่ที่ ๒	โดยทำการปรับปรุงถนน คสล. ขนาดผิวจราจรกว้าง ๔.๐๐ เมตร ยาว ๑๕๕.๐๐ เมตร หนา ๐.๑๕ เมตร หรือพื้นที่ปรับปรุงไม่น้อยกว่า ๖๒๐.๐๐ ตารางเมตร	๕๐๐,๐๐๐	แยกถนนเทศบาล ๒ ชุมชนเพชรไผ่ทองถึงบ้านนายอรุณ พามณี หมู่ที่ ๒	กองช่าง													
๒๗	โครงการปรับปรุงถนน คสล. บริเวณบ้านนายประชัน ประเสริฐสังข์ ชุมชนคุ้มไผ่ทอง หมู่ที่ ๘ ซอย ๒	ปรับปรุงถนน คสล. ขนาดกว้าง ๔.๐๐ เมตร ยาว ๑๕๕.๐๐ เมตร หนา ๐.๑๕ เมตร หรือพื้นที่ปรับปรุงไม่น้อยกว่า ๖๒๐.๐๐ ตารางเมตร	๕๐๐,๐๐๐	บริเวณบ้านนายประชัน ประเสริฐสังข์ ชุมชนคุ้มไผ่ทอง หมู่ที่ ๘ ซอย ๒	กองช่าง													
๒๘	โครงการปรับปรุงถนน คสล. บริเวณซอยเพชรไผ่ทอง ซอย ๒ หมู่ที่ ๒	โดยทำการปรับปรุงถนน คสล. ขนาดผิวจราจรกว้าง ๔.๐๐ เมตร ยาว ๑๕๕.๐๐ เมตร หนา ๐.๑๕ เมตร หรือพื้นที่ปรับปรุงไม่น้อยกว่า ๖๒๐.๐๐ ตารางเมตร	๕๐๐,๐๐๐	ซอยเพชรไผ่ทอง ซอย ๒ หมู่ที่ ๒	กองช่าง													

**บัญชีจำนวนโครงการพัฒนาท้องถิ่น กิจกรรมและงบประมาณ
แผนดำเนินงานประจำปีงบประมาณ พ.ศ. ๒๕๖๒
เทศบาลเมืองทับกวาง**

แบบ ผด.๐๒

๑ ภายใต้ยุทธศาสตร์ ยุทธศาสตร์การพัฒนาด้านโครงสร้างพื้นฐานและสร้างโครงข่ายคมนาคม

๑.๑ แผนงาน เคหะและชุมชน

ลำดับ ที่	โครงการ / กิจกรรม	รายละเอียดของกิจกรรมที่เกิดขึ้น จากโครงการ	งบประมาณ (บาท)	สถานที่ดำเนินการ	หน่วยงาน รับผิดชอบหลัก	พ.ศ. ๒๕๖๑			พ.ศ. ๒๕๖๒										
						ต.ค.	พ.ย.	ธ.ค.	ม.ค.	ก.พ.	มี.ค.	เม.ย.	พ.ค.	มิ.ย.	ก.ค.	ส.ค.	ก.ย.		
๓๑	โครงการก่อสร้างถนน คสล.พร้อมวางท่อระบายน้ำและบ่อพัก คสล. ถนนเทศบาล ๔ ซอย ๔ ชุมชนบ้านเขามัน หมู่ที่ ๑	โดยทำการก่อสร้างถนน คสล. ขนาดผิวจราจรกว้าง ๕.๐๐ เมตร ยาว ๑๐๕.๐๐ เมตร หนา ๐.๑๕ เมตร หรือพื้นที่ถนน คสล. ไม่น้อยกว่า ๕๑๒.๐๐ ตารางเมตร พร้อมวางท่อระบายน้ำ ขนาดเส้นผ่าศูนย์กลาง ๐.๖๐ เมตร จำนวน ๙๒.๐๐ ท่อน และบ่อพัก คสล. ขนาด ๑.๑๐ x ๑.๑๐ เมตร จำนวน ๑๑ บ่อ และบ่อพักขนาด ๐.๕๐ x ๐.๕๐ เมตร จำนวน ๒๒ บ่อ พร้อมฝาบ่อพักฝาเหล็ก	๗๐๐,๐๐๐	ถนนเทศบาล ๔ ซอย ๔ ชุมชนบ้านเขามัน หมู่ที่ ๑	กองช่าง														
๓๒	โครงการก่อสร้างถนนหินคลุก ซอยบ้านนางสนม กงชัย ชุมชนคุ้มไผ่ทอง หมู่ที่ ๘	โดยทำการก่อสร้างถนนหินคลุก ขนาดผิวจราจรกว้าง ๕.๐๐ เมตร ยาว ๒๐๐.๐๐ เมตร หนา ๐.๒๐ เมตร หรือพื้นที่ไม่น้อยกว่า ๑,๐๐๐.๐๐ ตารางเมตร	๙๖,๐๐๐	ซอยบ้านนางสนม กงชัย ชุมชนคุ้มไผ่ทอง หมู่ที่ ๘	กองช่าง														

**บัญชีจำนวนโครงการพัฒนาท้องถิ่น กิจกรรมและงบประมาณ
แผนดำเนินงานประจำปีงบประมาณ พ.ศ. ๒๕๖๒
เทศบาลเมืองทับกวาง**

แบบ ผด.๐๒

๑ ภายใต้ยุทธศาสตร์ ยุทธศาสตร์การพัฒนาด้านโครงสร้างพื้นฐานและสร้างโครงข่ายคมนาคม

๑.๑ แผนงาน เคหะและชุมชน

ลำดับ ที่	โครงการ / กิจกรรม	รายละเอียดของกิจกรรมที่เกิดขึ้น จากโครงการ	งบประมาณ (บาท)	สถานที่ดำเนินการ	หน่วยงาน รับผิดชอบหลัก	พ.ศ. ๒๕๖๑			พ.ศ. ๒๕๖๒									
						ต.ค.	พ.ย.	ธ.ค.	ม.ค.	ก.พ.	มี.ค.	เม.ย.	พ.ค.	มิ.ย.	ก.ค.	ส.ค.	ก.ย.	
๓๓	โครงการก่อสร้างถนน คสล. บริเวณ กรีนวิลล์ ชุมชนบ้านโป่งพัฒนา หมู่ที่ ๖	โดยทำการก่อสร้างถนน คสล. ขนาดผิวจราจรกว้าง ๖.๐๐ เมตร ยาว ๒๘๐.๐๐ เมตร หน้า ๐.๑๕ เมตร หรือพื้นที่ก่อสร้างไม่น้อยกว่า ๑,๖๘๐.๐๐ ตารางเมตร	๑,๓๔๔,๐๐๐	บริเวณกรีนวิลล์ ชุมชนบ้านโป่งพัฒนา หมู่ที่ ๖	กองช่าง				←									
๓๔	โครงการก่อสร้างถนน คสล. ถนน เทศบาล ๔ ซอย ๒ หมู่ที่ ๑	โดยทำการก่อสร้างถนน คสล. ขนาดผิวจราจรกว้าง ๖.๐๐ เมตร ยาว ๓๐๐.๐๐ เมตร หน้า ๐.๑๕ เมตร หรือพื้นที่ คสล.ไม่น้อยกว่า ๑,๘๐๐.๐๐ ตารางเมตร	๑,๔๔๐,๐๐๐	ถนนเทศบาล ๔ ซอย ๒ หมู่ที่ ๑	กองช่าง	ยังไม่กำหนดระยะเวลาในการดำเนินงาน												

**บัญชีจำนวนโครงการพัฒนาท้องถิ่น กิจกรรมและงบประมาณ
แผนดำเนินงานประจำปีงบประมาณ พ.ศ. ๒๕๖๒
เทศบาลเมืองทับกวาง**

แบบ ผด.๐๒

๑ ภายใต้ยุทธศาสตร์ ยุทธศาสตร์การพัฒนาด้านโครงสร้างพื้นฐานและสร้างโครงข่ายคมนาคม

๑.๑ แผนงาน เคหะและชุมชน

ลำดับ ที่	โครงการ / กิจกรรม	รายละเอียดของกิจกรรมที่เกิดขึ้น จากโครงการ	งบประมาณ (บาท)	สถานที่ดำเนินการ	หน่วยงาน รับผิดชอบหลัก	พ.ศ. ๒๕๖๑			พ.ศ. ๒๕๖๒										
						ต.ค.	พ.ย.	ธ.ค.	ม.ค.	ก.พ.	มี.ค.	เม.ย.	พ.ค.	มิ.ย.	ก.ค.	ส.ค.	ก.ย.		
๓๕	โครงการปรับปรุงซ่อมแซมถนน คสล. บริเวณถนนเทศบาล ๑ แยกซอยเข้าชุมชนดินสอพอง หมู่ที่ ๖	ปรับปรุงซ่อมแซมถนน คสล. ขนาดผิวจราจรกว้าง ๔.๐๐ เมตร ยาว ๗๐.๐๐ เมตร หนา ๐.๑๕ เมตร หรือพื้นที่ก่อสร้างไม่น้อยกว่า ๒๘๐.๐๐ ตารางเมตร พร้อมวางท่อระบายน้ำ คสล. ขนาดเส้นผ่าศูนย์กลาง ๐.๖๐ เมตร พร้อมบ่อพัก คสล. ขนาด ๑.๑๐ x ๑.๑๐ เมตร ยาวรวม ๗๐.๐๐ เมตร	๔๑๐,๐๐๐	บริเวณถนนเทศบาล ๑ แยกซอยเข้าชุมชนดินสอพอง หมู่ที่ ๖	กองช่าง														
๓๖	โครงการก่อสร้างถนน คสล. บริเวณซอยบ้านนางระเบียบ ชุมชนสะพานสอง หมู่ที่ ๗	โดยทำการก่อสร้างถนน คสล. ขนาดผิวจราจรกว้าง ๔.๐๐ เมตร ยาว ๗๐.๐๐ เมตร หนา ๐.๑๕ เมตร หรือพื้นที่ก่อสร้างไม่น้อยกว่า ๒๘๐.๐๐ ตารางเมตร	๒๕๒,๐๐๐	บริเวณซอยบ้านนางระเบียบ ชุมชนสะพานสอง หมู่ที่ ๗	กองช่าง														

**บัญชีจำนวนโครงการพัฒนาท้องถิ่น กิจกรรมและงบประมาณ
แผนดำเนินงานประจำปีงบประมาณ พ.ศ. ๒๕๖๒
เทศบาลเมืองทับกวาง**

แบบ ผด.๐๒

๑ ภายใต้ยุทธศาสตร์ ยุทธศาสตร์การพัฒนาด้านโครงสร้างพื้นฐานและสร้างโครงข่ายคมนาคม

๑.๑ แผนงาน เคหะและชุมชน

ลำดับ ที่	โครงการ / กิจกรรม	รายละเอียดของกิจกรรมที่เกิดขึ้น จากโครงการ	งบประมาณ (บาท)	สถานที่ดำเนินการ	หน่วยงาน รับผิดชอบหลัก	พ.ศ. ๒๕๖๑				พ.ศ. ๒๕๖๒								
						ต.ค.	พ.ย.	ธ.ค.	ม.ค.	ก.พ.	มี.ค.	เม.ย.	พ.ค.	มิ.ย.	ก.ค.	ส.ค.	ก.ย.	
๓๙	โครงการปรับปรุงระบบประปา บริเวณชุมชนหนองผักบุ้ง หมู่ที่ ๗	ปรับปรุงระบบประปา โดยการ เปลี่ยนถังกรองน้ำ จำนวน ๒ ถัง	๑๒๐,๐๐๐	บริเวณชุมชน หนองผักบุ้ง หมู่ที่ ๗	กองช่าง	←			→									
๔๐	โครงการปรับปรุงระบบประปา บริเวณชุมชนเกษตรสัมพันธ์ หมู่ที่ ๑๐	ปรับปรุงระบบประปา โดยการ เปลี่ยนถังกรองน้ำ จำนวน ๒ ถัง	๑๒๐,๐๐๐	บริเวณชุมชน เกษตรสัมพันธ์ หมู่ที่ ๑๐	กองช่าง	←			→									
๔๑	โครงการวางท่อระบายน้ำลอดใต้ถนน เทศบาล ๕ บริเวณสี่แยกหอนาฬิกา หมู่ที่ ๙ และ หมู่ที่ ๓	โดยทำการวางท่อระบายน้ำลอดใต้ ถนนเทศบาล ๕ จำนวน ๒ จุด โดย วางท่อระบายน้ำ ค.อร. ขนาด เส้นผ่าศูนย์กลาง ๑.๒๐ เมตร พร้อมบ่อพัก คสล. ขนาด ๑.๘๐ × ๑.๘๐ เมตร จำนวน ๒ บ่อพัก และ ขนาด ๑.๘๐ × ๑.๓๐ เมตร จำนวน ๓ บ่อพัก ยาวรวม ๖๓.๐๐ เมตร	๓๔๒,๐๐๐	ถนนเทศบาล ๕ บริเวณสี่แยก หอนาฬิกา หมู่ที่ ๙ และ หมู่ที่ ๓	กองช่าง					←			→					

บัญชีจำนวนโครงการพัฒนาท้องถิ่น กิจกรรมและงบประมาณ

แบบ ผด.๐๒

แผนดำเนินงานประจำปีงบประมาณ พ.ศ. ๒๕๖๒

เทศบาลเมืองทับกวาง

๒ ภายใต้ยุทธศาสตร์ ยุทธศาสตร์การพัฒนาคมน สังคม เศรษฐกิจ อย่างมีคุณภาพ

๒.๑ แผนงาน สังคมสงเคราะห์

ลำดับ ที่	โครงการ / กิจกรรม	รายละเอียดของกิจกรรมที่เกิดขึ้น จากโครงการ	งบประมาณ (บาท)	สถานที่ดำเนินการ	หน่วยงาน รับผิดชอบหลัก	พ.ศ. ๒๕๖๑			พ.ศ. ๒๕๖๒										
						ต.ค.	พ.ย.	ธ.ค.	ม.ค.	ก.พ.	มี.ค.	เม.ย.	พ.ค.	มิ.ย.	ก.ค.	ส.ค.	ก.ย.		
๑	โครงการช่วยเหลือประชาชนที่ เดือดร้อน ในเขตเทศบาลฯ (แผน ชุมชน)	๑. เพื่อช่วยเหลือประชาชนในเขต เทศบาลฯ ที่ประสบความเดือดร้อน ขาดแคลน เครื่องอุปโภค บริโภค หรือที่อยู่อาศัย ซึ่งเทศบาลจะ ช่วยเหลือโดยการจัดซื้อเป็นวัสดุ เครื่องอุปโภค - บริโภค ๒. เทศบาลฯ ช่วยเหลือประชาชน ตามโครงการฯ จำนวน ๒๒ ราย เพื่อช่วยเหลือราษฎรในเขตเทศบาล เมืองทับกวางที่ประสบความ เดือดร้อนในเรื่องต่างๆ	๑๐๐,๐๐๐	เทศบาลเมืองทับกวาง	งานสังคม สงเคราะห์ กองสวัสดิการ สังคม	←													→

บัญชีจำนวนโครงการพัฒนาท้องถิ่น กิจกรรมและงบประมาณ

แบบ ผด.๐๒

แผนดำเนินงานประจำปีงบประมาณ พ.ศ. ๒๕๖๒

เทศบาลเมืองทับกวาง

๒ ภายใต้ยุทธศาสตร์ ยุทธศาสตร์การพัฒนาคมน สังคม เศรษฐกิจ อย่างมีคุณภาพ

๒.๒ แผนงาน สร้างความเข้มแข็งของชุมชน

ลำดับ ที่	โครงการ / กิจกรรม	รายละเอียดของกิจกรรมที่เกิดขึ้นจาก โครงการ	งบประมาณ (บาท)	สถานที่ดำเนินการ	หน่วยงาน รับผิดชอบหลัก	พ.ศ. ๒๕๖๑			พ.ศ. ๒๕๖๒									
						ต.ค.	พ.ย.	ธ.ค.	ม.ค.	ก.พ.	มี.ค.	เม.ย.	พ.ค.	มิ.ย.	ก.ค.	ส.ค.	ก.ย.	
๓	โครงการจัดเก็บข้อมูล จปฐ.	๑. จัดการสำรวจข้อมูลความจำเป็น พื้นฐานของประชาชน ทำให้ทราบถึง ขั้นพื้นฐานของคนในครัวเรือนในด้าน ต่างๆ เกี่ยวกับคุณภาพชีวิต เพื่อนำ ข้อมูลที่ได้ไปใช้ในการวางแผนพัฒนา เทศบาล ๒. เป้าหมายในการสำรวจ ๓๒ ชุมชน	๔๐,๐๐๐	ชุมชนในเขตเทศบาล ทั้ง ๓๒ ชุมชน	งานพัฒนาชุมชน กองสวัสดิการ สังคม			←										
๔	โครงการพัฒนาศักยภาพสตรีในเขต เทศบาล	๑. จัดอบรมภาควิชาการ เพื่อเป็นการ เสริมสร้างและพัฒนาวิสัยทัศน์ของสตรี ไทยให้เป็นที่ยอมรับและสร้างทัศนคติ ที่ดีเอื้อต่อการทำงาน มีความคิดริเริ่ม สร้างสรรค์และเป็นพลังขับเคลื่อน กิจกรรมต่างๆในชุมชน ๒. ผู้เข้าร่วมโครงการเป็นกลุ่มสตรี แม่บ้านในเขตเทศบาลเมืองทับกวาง ๓๒ ชุมชน (จำนวน ๕๐ คน)	๕๐,๐๐๐	เทศบาลเมืองทับกวาง	งานกิจการสตรีฯ กองสวัสดิการ สังคม										↔			

บัญชีจำนวนโครงการพัฒนาท้องถิ่น กิจกรรมและงบประมาณ

แบบ ผด.๐๒

แผนดำเนินงานประจำปีงบประมาณ พ.ศ. ๒๕๖๒

เทศบาลเมืองทับกวาง

๒ ภายใต้ยุทธศาสตร์ ยุทธศาสตร์การพัฒนาคมน สังคม เศรษฐกิจ อย่างมีคุณภาพ

๒.๒ แผนงาน สร้างความเข้มแข็งของชุมชน

ลำดับ ที่	โครงการ / กิจกรรม	รายละเอียดของกิจกรรมที่เกิดขึ้นจาก โครงการ	งบประมาณ (บาท)	สถานที่ดำเนินการ	หน่วยงาน รับผิดชอบหลัก	พ.ศ. ๒๕๖๑			พ.ศ. ๒๕๖๒									
						ต.ค.	พ.ย.	ธ.ค.	ม.ค.	ก.พ.	มี.ค.	เม.ย.	พ.ค.	มิ.ย.	ก.ค.	ส.ค.	ก.ย.	
๕	โครงการฝึกอบรมและทัศนศึกษา งานของคณะกรรมการชุมชน	๑. จัดอบรมภาควิชาการและภาคทัศนศึกษา เพื่อให้คณะกรรมการชุมชนมีโอกาสได้รับความรู้เพิ่มขึ้น เกิดความรักความสามัคคีในชุมชน นำไปสู่การพัฒนาชุมชนที่เข้มแข็งและยั่งยืน ๒. ผู้เข้าร่วมโครงการเป็นคณะกรรมการชุมชน ๓๒ ชุมชน (จำนวนชุมชนละ ๙ คน)	๑,๒๐๐,๐๐๐	เทศบาลเมืองทับกวาง	กองสวัสดิการ สังคม		↔											
๖	โครงการพัฒนาคุณภาพชีวิตเด็กและ เยาวชน	๑. จัดอบรมภาควิชาการและภาคทัศนศึกษาเพื่อให้เด็กและเยาวชนเกิดการค้นคว้าและสืบค้นข้อมูล เพื่อนำไปประยุกต์กับการศึกษาสาขาอื่น ๆ ๒. ผู้เข้าร่วมโครงการเป็นเด็กและเยาวชนในเขตเทศบาลเมืองทับกวาง ๓๒ ชุมชน (จำนวน ๒๕๐ คน)	๖๐๐,๐๐๐	เทศบาลเมืองทับกวาง	กองสวัสดิการ สังคม	↔												

บัญชีจำนวนโครงการพัฒนาท้องถิ่น กิจกรรมและงบประมาณ

แบบ ผด.๐๒

แผนดำเนินงานประจำปีงบประมาณ พ.ศ. ๒๕๖๒

เทศบาลเมืองทับกวาง

๒ ภายใต้ยุทธศาสตร์ ยุทธศาสตร์การพัฒนาคมน สังคม เศรษฐกิจ อย่างมีคุณภาพ

๒.๒ แผนงาน สร้างความเข้มแข็งของชุมชน

ลำดับ ที่	โครงการ / กิจกรรม	รายละเอียดของกิจกรรมที่เกิดขึ้นจาก โครงการ	งบประมาณ (บาท)	สถานที่ดำเนินการ	หน่วยงาน รับผิดชอบหลัก	พ.ศ. ๒๕๖๑			พ.ศ. ๒๕๖๒										
						ต.ค.	พ.ย.	ธ.ค.	ม.ค.	ก.พ.	มี.ค.	เม.ย.	พ.ค.	มิ.ย.	ก.ค.	ส.ค.	ก.ย.		
๗	โครงการฟื้นฟูคุณภาพชีวิตผู้สูงอายุ	๑. จัดอบรมภาควิชาการและทัศนศึกษา เพื่อพัฒนาคุณภาพชีวิตผู้สูงอายุให้ดีขึ้นนำไปสู่การพัฒนาเทศบาล ๒. ผู้เข้าร่วมโครงการเป็นผู้สูงอายุ ชาย - หญิง ในเขตเทศบาลฯ ๓๒ ชุมชน (จำนวนชุมชนละ ๑๐ คน)	๑,๒๐๐,๐๐๐	เทศบาลเมืองทับกวาง	กองสวัสดิการสังคม	←		→											

บัญชีจำนวนโครงการพัฒนาท้องถิ่น กิจกรรมและงบประมาณ
แผนดำเนินงานประจำปีงบประมาณ พ.ศ. ๒๕๖๒
เทศบาลเมืองทับกวาง

แบบ ผด.๑๒

๒ ภายใต้ยุทธศาสตร์ ยุทธศาสตร์การพัฒนาคน สังคม เศรษฐกิจ อย่างมีคุณภาพ

๒.๓ แผนงาน งบกลาง

ลำดับ ที่	โครงการ / กิจกรรม	รายละเอียดของกิจกรรมที่เกิดขึ้น จากโครงการ	งบประมาณ (บาท)	สถานที่ดำเนินการ	หน่วยงาน รับผิดชอบหลัก	พ.ศ. ๒๕๖๑			พ.ศ. ๒๕๖๒										
						ต.ค.	พ.ย.	ธ.ค.	ม.ค.	ก.พ.	มี.ค.	เม.ย.	พ.ค.	มิ.ย.	ก.ค.	ส.ค.	ก.ย.		
๑	โครงการเบี้ยยังชีพผู้พิการ	๑. เพื่อเป็นการสนับสนุนสวัสดิการทางสังคมให้แก่ผู้พิการ ในเขตเทศบาลเมืองทับกวาง จำนวน ๔๙๔ ราย และผู้พิการรายใหม่ที่ขึ้นทะเบียนระหว่างปีงบประมาณ พ.ศ. ๒๕๖๒	๔,๗๔๒,๔๐๐	เทศบาลเมืองทับกวาง	กองสวัสดิการ	<													>
๒	โครงการเบี้ยยังชีพผู้สูงอายุ	เพื่อเป็นการสร้างหลักประกันรายได้ให้แก่ผู้สูงอายุ ในเขตเทศบาลเมืองทับกวาง จำนวน ๒,๐๘๙ ราย	๑๖,๔๒๔,๔๐๐	เทศบาลเมืองทับกวาง	กองสวัสดิการ	<													>
๓	โครงการเบี้ยยังชีพผู้ป่วยเอดส์	เพื่อเป็นสวัสดิการเบื้องต้นให้แก่ผู้ติดเชื้อเอดส์ในเขตเทศบาลเมืองทับกวาง จำนวน ๒๒ ราย	๑๓๒,๐๐๐	เทศบาลเมืองทับกวาง	กองสวัสดิการ	<													>

บัญชีจำนวนโครงการพัฒนาท้องถิ่น กิจกรรมและงบประมาณ
แผนดำเนินงานประจำปีงบประมาณ พ.ศ. ๒๕๖๒
เทศบาลเมืองทับกวาง

แบบ ผด.๐๒

๒ ภายใต้ยุทธศาสตร์ ยุทธศาสตร์การพัฒนาคน สังคม เศรษฐกิจ อย่างมีคุณภาพ

๒.๔ แผนงาน การศาสนาวัฒนธรรมและนันทนาการ

ลำดับ ที่	โครงการ / กิจกรรม	รายละเอียดของกิจกรรมที่เกิดขึ้น จากโครงการ	งบประมาณ (บาท)	สถานที่ดำเนินการ	หน่วยงาน รับผิดชอบหลัก	พ.ศ. ๒๕๖๑			พ.ศ. ๒๕๖๒										
						ต.ค.	พ.ย.	ธ.ค.	ม.ค.	ก.พ.	มี.ค.	เม.ย.	พ.ค.	มิ.ย.	ก.ค.	ส.ค.	ก.ย.		
๑	โครงการวันเด็กแห่งชาติ	๑. จัดบูธกิจกรรมจากหน่วยงานต่างๆ ทั้งภาครัฐและเอกชน ๒. จัดกิจกรรมแสดงความสามารถ ของเด็ก บนเวทีการแสดง ๓. จัดกิจกรรมรณรงค์ต่อต้านสิ่ง เสพติด อบายมุข	๕๐๐,๐๐๐	สนามกีฬาเทศบาล เมืองทับกวาง	กองการศึกษา				←	→									
๒	โครงการแข่งขันกีฬาพนักงานเทศบาล ในเขตจังหวัดสระบุรี	ผู้บริหาร พนักงาน ลูกจ้าง ได้เล่น กีฬาและออกกำลังกาย และสนใจเข้า ร่วมกิจกรรม	๓๐,๐๐๐	จังหวัดกำหนด	กองการศึกษา														
๓	โครงการแข่งขันกีฬาภายใน สำนักงานเทศบาล	๑. จัดการแข่งขันกีฬาทั้งชนิดกีฬา สากลและกีฬาพื้นบ้าน ๒. ผู้เข้าร่วมโครงการ เป็นสมาชิกสภา เทศบาล ผู้บริหารเทศบาล พนักงาน ลูกจ้าง	๑๐๐,๐๐๐	สนามกีฬาเทศบาล เมืองทับกวาง	กองการศึกษา			←	→										

บัญชีจำนวนโครงการพัฒนาท้องถิ่น กิจกรรมและงบประมาณ
แผนดำเนินงานประจำปีงบประมาณ พ.ศ. ๒๕๖๒
เทศบาลเมืองทับกวาง

แบบ ผด.๐๒

๒ ภายใต้ยุทธศาสตร์ ยุทธศาสตร์การพัฒนาคคน สังคม เศรษฐกิจ อย่างมีคุณภาพ

๒.๕ แผนงาน บริหารงานทั่วไป

ลำดับ ที่	โครงการ / กิจกรรม	รายละเอียดของกิจกรรมที่ เกิดขึ้นจากโครงการ	งบประมาณ (บาท)	สถานที่ดำเนินการ	หน่วยงาน รับผิดชอบหลัก	พ.ศ. ๒๕๖๑			พ.ศ. ๒๕๖๒									
						ต.ค.	พ.ย.	ธ.ค.	ม.ค.	ก.พ.	มี.ค.	เม.ย.	พ.ค.	มิ.ย.	ก.ค.	ส.ค.	ก.ย.	
๑	โครงการส่งเสริมการท่องเที่ยว	ค่าจ้างเหมาจัดทำป้ายไวเนล ค่าจ้างเหมาตกแต่งสถานที่ ค่าพิธี เปิดโครงการ ค่าจ้างเหมาเครื่อง ปั่นไฟ ค่าเครื่องเสียง ค่าจัดซื้อ วัสดุอุปกรณ์ที่เกี่ยวข้องกับ โครงการฯ ค่าจ้างเหมาเวที ค่าจ้างเหมาจัดดอกไม้พิธีเปิด ค่าจ้างผูกผ้า ฯลฯ ตลอดจน ค่าใช้จ่ายอื่นๆ ที่เกี่ยวข้อง โดย ถัวเฉลี่ย	๒,๑๐๐,๐๐๐	เทศบาลเมืองทับกวาง	สำนักปลัด				↔									
๒	โครงการปั่นสร้างสุข	เด็ก เยาวชน ประชาชน หันมา ใช้พลังงานสีขาวลดภาวะโลก ร้อนและกระตุ้นให้มีการออก กำลังกายด้วยการปั่นจักรยาน	๑๐๐,๐๐๐	สำนักงานเทศบาลเมือง ทับกวาง	สำนักปลัด												←	→

บัญชีจำนวนโครงการพัฒนาท้องถิ่น กิจกรรมและงบประมาณ

แบบ ผด.๐๒

แผนดำเนินงานประจำปีงบประมาณ พ.ศ. ๒๕๖๒

เทศบาลเมืองทับกวาง

๓ ภายใต้ยุทธศาสตร์ การพัฒนาด้านการศึกษา ศาสนา ศิลปวัฒนธรรม จารีตและภูมิปัญญาท้องถิ่น

๓.๑ แผนงาน การศึกษา

ลำดับ ที่	โครงการ / กิจกรรม	รายละเอียดของกิจกรรมที่ เกิดขึ้นจากโครงการ	งบประมาณ (บาท)	สถานที่ดำเนินการ	หน่วยงาน รับผิดชอบหลัก	พ.ศ. ๒๕๖๑			พ.ศ. ๒๕๖๒									
						ต.ค.	พ.ย.	ธ.ค.	ม.ค.	ก.พ.	มี.ค.	เม.ย.	พ.ค.	มิ.ย.	ก.ค.	ส.ค.	ก.ย.	
๑	โครงการฝึกอบรมและเข้าค่ายพักแรม ลูกเสือ-เนตรนารี	๑. นักเรียนเข้าร่วมโครงการจาก ทั้งหมดของจำนวนนักเรียน ๒. นักเรียนจากโรงเรียนในสังกัด และนักเรียนในเขตพื้นที่เข้าร่วม	๑,๐๐๐,๐๐๐	ค่ายลูกเสือ	กองการศึกษา					↔								
๒	คําอาหารเสริม (นม)	โรงเรียน ๘ แห่ง ศูนย์พัฒนาเด็ก เล็ก ๒ แห่ง	๔,๖๐๐,๐๐๐	โรงเรียนและศูนย์พัฒนา เด็กเล็กในเขตเทศบาล เมืองทับกวาง	กองการศึกษา	←												→
๓	โครงการสายใยรักแห่งครอบครัว	๑. นักเรียนเข้าร่วมโครงการจาก ทั้งหมดของจำนวนนักเรียน ๒. ให้ครอบครัวมีกิจกรรมร่วมกัน	๑๐,๐๐๐	รร.เทศบาลฯ ๑	กองการศึกษา รร.ท.๑									↔				
๔	โครงการครูภูมิปัญญาท้องถิ่น	๑. นักเรียนเข้าร่วมโครงการจาก ทั้งหมดของจำนวนนักเรียน ๒. ให้นักเรียนฝึกลงมือ ปฏิบัติงานจากภูมิปัญญาท้องถิ่น	๘,๐๐๐	รร.เทศบาลฯ ๑	กองการศึกษา รร.ท.๑					↔								

บัญชีจำนวนโครงการพัฒนาท้องถิ่น กิจกรรมและงบประมาณ

แบบ ผด.๐๒

แผนดำเนินงานประจำปีงบประมาณ พ.ศ. ๒๕๖๒

เทศบาลเมืองทับกวาง

๓ ภายใต้ยุทธศาสตร์ การพัฒนาด้านการศึกษา ศาสนา ศิลปวัฒนธรรม จารีตและภูมิปัญญาท้องถิ่น

๓.๑ แผนงาน การศึกษา

ลำดับ ที่	โครงการ / กิจกรรม	รายละเอียดของกิจกรรมที่ เกิดขึ้นจากโครงการ	งบประมาณ (บาท)	สถานที่ดำเนินการ	หน่วยงาน รับผิดชอบหลัก	พ.ศ. ๒๕๖๑			พ.ศ. ๒๕๖๒										
						ต.ค.	พ.ย.	ธ.ค.	ม.ค.	ก.พ.	มี.ค.	เม.ย.	พ.ค.	มิ.ย.	ก.ค.	ส.ค.	ก.ย.		
๑๓	โครงการธนาคารขยะครบวงจร	๑. นักเรียนเข้าร่วมโครงการจาก ทั้งหมดของจำนวนนักเรียน ๒. การแสดงของเด็กๆบนเวที	๕,๐๐๐	รร.เทศบาลฯ ๑	กองการศึกษา รร.ท.๑	←													→
๑๔	โครงการวันพ่อแห่งชาติ	๑. นักเรียนเข้าร่วมโครงการจาก ทั้งหมดของจำนวนนักเรียน ๒. จัดกิจกรรมพ่อ-ลูก	๑๐,๐๐๐	รร.เทศบาลฯ ๑	กองการศึกษา รร.ท.๑			↔											
๑๕	โครงการประชุมคณะกรรมการ สถานศึกษาขั้นพื้นฐาน กรรมการ ชุมชน และผู้ปกครองนักเรียน	๑. คณะกรรมการสถานศึกษาไม่ น้อยกว่า ๓ ใน ๔ เข้าร่วมประชุม ๒. ประชุมแผนการสอนและ แผนการดำเนินงานของ สถานศึกษา	๑๐,๐๐๐	รร.เทศบาลฯ ๑	กองการศึกษา รร.ท.๑								↔						
๑๖	โครงการปัจฉิมนิเทศ	๑. นักเรียนชั้น ป.๖ ทุกคนเข้าร่วม ๒. จัดกิจกรรมวันส่งท้ายนักเรียน	๔๐,๐๐๐	โรงเรียนในสังกัด	กองการศึกษา						↔								

บัญชีจำนวนโครงการพัฒนาท้องถิ่น กิจกรรมและงบประมาณ

แบบ ผด.๑๒

แผนดำเนินงานประจำปีงบประมาณ พ.ศ. ๒๕๖๒

เทศบาลเมืองทับกวาง

๓ ภายใต้ยุทธศาสตร์ การพัฒนาด้านการศึกษา ศาสนา ศิลปวัฒนธรรม จารีตและภูมิปัญญาท้องถิ่น

๓.๑ แผนงาน การศึกษา

ลำดับ ที่	โครงการ / กิจกรรม	รายละเอียดของกิจกรรมที่ เกิดขึ้นจากโครงการ	งบประมาณ (บาท)	สถานที่ดำเนินการ	หน่วยงาน รับผิดชอบหลัก	พ.ศ. ๒๕๖๑			พ.ศ. ๒๕๖๒											
						ต.ค.	พ.ย.	ธ.ค.	ม.ค.	ก.พ.	มี.ค.	เม.ย.	พ.ค.	มิ.ย.	ก.ค.	ส.ค.	ก.ย.			
๑๗	โครงการสนับสนุนค่าใช้จ่ายการ บริหารสถานศึกษา โรงเรียนเทศบาล ทับกวาง ๑ (สมุห์พร้อม)	๑. ค่าใช้จ่ายในการบริหาร สถานศึกษา	๑,๗๑๐,๐๐๐	รร.เทศบาลฯ ๑	กองการศึกษา รร.ท.๑	←														→
๑๘	โครงการสนับสนุนค่าใช้จ่ายการ บริหารสถานศึกษา โรงเรียนเทศบาล ทับกวาง ๒ (จิตรประไพชาเล่ต์)	๑. ค่าใช้จ่ายในการบริหาร สถานศึกษา	๑,๔๗๒,๒๐๐	รร.เทศบาลฯ ๒	กองการศึกษา รร.ท.๒	←														→
๑๙	โครงการปลูกพืชผักสวนครัวของศูนย์ พัฒนาเด็กเล็ก	๑. นักเรียนเข้าร่วมโครงการจาก ทั้งหมดของจำนวนนักเรียน ๒. ให้นักเรียนปลูกผักสวนครัว และจำหน่ายเพื่อการรู้จักการออม	๘,๐๐๐	ศูนย์พัฒนาเด็กเล็ก ๒ ศูนย์	ศูนย์พัฒนาเด็ก เล็ก ๒ ศูนย์	←														→
๒๐	โครงการเปิดโลกงานวิชาการปฐมวัย	๑. นักเรียนเข้าร่วมโครงการจาก ทั้งหมดของจำนวนนักเรียน ๒. จัดกิจกรรมวิชาการให้นักเรียน	๕๐,๐๐๐	ศูนย์พัฒนาเด็กเล็ก ๒ ศูนย์	ศูนย์พัฒนาเด็ก เล็ก ๒ ศูนย์															↔
๒๑	โครงการค่ายลูกเสือ เนตรนารีน้อย	๑. นักเรียนเข้าร่วมโครงการจาก ทั้งหมดของจำนวนนักเรียน ๒. จัดการประชุมชนลูกเสือ	๒๐,๐๐๐	ศูนย์พัฒนาเด็กเล็ก ๒ ศูนย์	ศูนย์พัฒนาเด็ก เล็ก ๒ ศูนย์				↔											

บัญชีจำนวนโครงการพัฒนาท้องถิ่น กิจกรรมและงบประมาณ

แบบ ผด.๐๒

แผนดำเนินงานประจำปีงบประมาณ พ.ศ. ๒๕๖๒

เทศบาลเมืองทับกวาง

๓ ภายใต้ยุทธศาสตร์ การพัฒนาด้านการศึกษา ศาสนา ศิลปวัฒนธรรม จารีตและภูมิปัญญาท้องถิ่น

๓.๑ แผนงาน การศึกษา

ลำดับ ที่	โครงการ / กิจกรรม	รายละเอียดของกิจกรรมที่ เกิดขึ้นจากโครงการ	งบประมาณ (บาท)	สถานที่ดำเนินการ	หน่วยงาน รับผิดชอบหลัก	พ.ศ. ๒๕๖๑			พ.ศ. ๒๕๖๒									
						ต.ค.	พ.ย.	ธ.ค.	ม.ค.	ก.พ.	มี.ค.	เม.ย.	พ.ค.	มิ.ย.	ก.ค.	ส.ค.	ก.ย.	
๒๒	โครงการสายใยรักครอบครัวศูนย์ พัฒนาเด็กเล็กเทศบาลเมืองทับกวาง	๑. นักเรียนเข้าร่วมโครงการจาก ทั้งหมดของจำนวนนักเรียน ๒. ให้ครอบครัวมีกิจกรรมร่วมกัน	๒๐,๐๐๐	ศูนย์พัฒนาเด็กเล็ก ๒ ศูนย์	ศูนย์พัฒนาเด็ก เล็ก ๒ ศูนย์										↔			
๒๓	โครงการส่งเสริมคุณธรรมจริยธรรม ของศูนย์พัฒนาเด็กเล็กเทศบาลเมือง ทับกวาง	๑. นักเรียนเข้าร่วมโครงการจาก ทั้งหมดของจำนวนนักเรียน ๒. อบรมคุณธรรมจากภิกษุ	๑๐,๐๐๐	ศูนย์พัฒนาเด็กเล็ก ๒ ศูนย์	ศูนย์พัฒนาเด็ก เล็ก ๒ ศูนย์										↔			
๒๔	โครงการจัดงานวันแม่แห่งชาติของ ศูนย์พัฒนาเด็กเล็กเทศบาลเมืองทับ กวาง	๑. นักเรียนเข้าร่วมโครงการจาก ทั้งหมดของจำนวนนักเรียน ๒. จัดกิจกรรมเด็กและแม่	๒๐,๐๐๐	ศูนย์พัฒนาเด็กเล็ก ๒ ศูนย์	ศูนย์พัฒนาเด็ก เล็ก ๒ ศูนย์											↔		
๒๕	โครงการจัดงานวันพ่อแห่งชาติของ ศูนย์พัฒนาเด็กเล็กเทศบาลเมืองทับ กวาง	๑. นักเรียนเข้าร่วมโครงการจาก ทั้งหมดของจำนวนนักเรียน ๒. จัดกิจกรรมไหว้พ่อ	๒๐,๐๐๐	ศูนย์พัฒนาเด็กเล็ก ๒ ศูนย์	ศูนย์พัฒนาเด็ก เล็ก ๒ ศูนย์			↔										

บัญชีจำนวนโครงการพัฒนาท้องถิ่น กิจกรรมและงบประมาณ

แบบ ผด.๐๒

แผนดำเนินงานประจำปีงบประมาณ พ.ศ. ๒๕๖๒

เทศบาลเมืองทับกวาง

๓ ภายใต้ยุทธศาสตร์ การพัฒนาด้านการศึกษา ศาสนา ศิลปวัฒนธรรม จารีตและภูมิปัญญาท้องถิ่น

๓.๑ แผนงาน การศึกษา

ลำดับ ที่	โครงการ / กิจกรรม	รายละเอียดของกิจกรรมที่ เกิดขึ้นจากโครงการ	งบประมาณ (บาท)	สถานที่ดำเนินการ	หน่วยงาน รับผิดชอบหลัก	พ.ศ. ๒๕๖๑			พ.ศ. ๒๕๖๒									
						ต.ค.	พ.ย.	ธ.ค.	ม.ค.	ก.พ.	มี.ค.	เม.ย.	พ.ค.	มิ.ย.	ก.ค.	ส.ค.	ก.ย.	
๒๙	โครงการครูภูมิปัญญาท้องถิ่น โรงเรียนเทศบาลทับกวาง ๒ (จิตรประไพชาเสต์)	๑. นักเรียนเข้าร่วมโครงการจากทั้งหมดของจำนวนนักเรียน ๒. ให้นักเรียนฝึกลงมือปฏิบัติงานจากภูมิปัญญาท้องถิ่น	๕,๐๐๐	รร.เทศบาลฯ ๒	กองการศึกษา รร.ท.๒					↔								
๓๐	โครงการวันแม่แห่งชาติ โรงเรียนเทศบาลทับกวาง ๒ (จิตรประไพชาเสต์)	๑. นักเรียนเข้าร่วมโครงการจากทั้งหมดของจำนวนนักเรียน ๒. จัดกิจกรรมเด็กและแม่	๑๐,๐๐๐	รร.เทศบาลฯ ๒	กองการศึกษา รร.ท.๒												↔	
๓๑	โครงการเกษตรกรรมตามแนวทางเศรษฐกิจพอเพียง	๑. นักเรียนเข้าร่วมโครงการจากทั้งหมดของจำนวนนักเรียน ๒. ให้นักเรียนปลูกพืชผักสวนครัวและจำหน่ายเพื่อรู้จักการออม	๑๐,๐๐๐	รร.เทศบาลฯ ๒	กองการศึกษา รร.ท.๒	←												→
๓๒	โครงการวันไหว้ครู	๑. นักเรียนเข้าร่วมโครงการจากทั้งหมดของจำนวนนักเรียน ๒. จัดกิจกรรมแสดงบนเวที	๕,๐๐๐	รร.เทศบาลฯ ๒	กองการศึกษา รร.ท.๒									↔				

บัญชีจำนวนโครงการพัฒนาท้องถิ่น กิจกรรมและงบประมาณ

แบบ ผด.๐๒

แผนดำเนินงานประจำปีงบประมาณ พ.ศ. ๒๕๖๒

เทศบาลเมืองทับกวาง

๓ ภายใต้ยุทธศาสตร์ การพัฒนาด้านการศึกษา ศาสนา ศิลปวัฒนธรรม จารีตและภูมิปัญญาท้องถิ่น

๓.๑ แผนงาน การศึกษา

ลำดับ ที่	โครงการ / กิจกรรม	รายละเอียดของกิจกรรมที่ เกิดขึ้นจากโครงการ	งบประมาณ (บาท)	สถานที่ดำเนินการ	หน่วยงาน รับผิดชอบหลัก	พ.ศ. ๒๕๖๑			พ.ศ. ๒๕๖๒								
						ต.ค.	พ.ย.	ธ.ค.	ม.ค.	ก.พ.	มี.ค.	เม.ย.	พ.ค.	มิ.ย.	ก.ค.	ส.ค.	ก.ย.
๓๗	โครงการฝึกอบรมและทัศนศึกษา พนักงานครูเทศบาล บุคลากรทางการ ศึกษา	๑. พนักงานครูเข้าร่วมโครงการ ๒. จัดกิจกรรมฝึกอบรม	๓๐๐,๐๐๐	นอกสถานที่	กองการศึกษา								←→				
๓๘	โครงการธนาคารขยะครบวงจร ของ โรงเรียนเทศบาลทับกวาง ๒ (จิตร ประไพชาเลต์)	๑. นักเรียนเข้าร่วมโครงการจาก ทั้งหมดของจำนวนนักเรียน ๒. นักเรียนฝากออมของรีไซเคิล	๕,๐๐๐	รร.เทศบาลฯ ๒	กองการศึกษา รร.ท.๒	←											→
๓๙	โครงการจัดงานวันพ่อแห่งชาติ ของ โรงเรียนเทศบาลทับกวาง ๒ (จิตร ประไพชาเลต์)	๑. นักเรียนเข้าร่วมโครงการจาก ทั้งหมดของจำนวนนักเรียน ๒. จัดกิจกรรมพ่อ-ลูก	๑๐,๐๐๐	รร.เทศบาลฯ ๒	กองการศึกษา รร.ท.๒			←→									
๔๐	โครงการจัดงานวันเฉลิมพระ ชนมพรรษาสมเด็จพระเจ้าอยู่หัวมห าวชิราลงกรณบดินทรเทพยวรางกูร ของ ศูนย์พัฒนาเด็กเล็กเทศบาลเมืองทับ กวาง	๑. นักเรียนเข้าร่วมโครงการจาก ทั้งหมดของจำนวนนักเรียน ๒. จัดกิจกรรมถวายพระพร	๒๐,๐๐๐	ศูนย์พัฒนาเด็กเล็ก	กองการศึกษา									←→			

บัญชีจำนวนโครงการพัฒนาท้องถิ่น กิจกรรมและงบประมาณ

แบบ ผด.๐๒

แผนดำเนินงานประจำปีงบประมาณ พ.ศ. ๒๕๖๒

เทศบาลเมืองทับกวาง

๓ ภายใต้ยุทธศาสตร์ การพัฒนาด้านการศึกษา ศาสนา ศิลปวัฒนธรรม จารีตและภูมิปัญญาท้องถิ่น

๓.๑ แผนงาน การศึกษา

ลำดับ ที่	โครงการ / กิจกรรม	รายละเอียดของกิจกรรมที่ เกิดขึ้นจากโครงการ	งบประมาณ (บาท)	สถานที่ดำเนินการ	หน่วยงาน รับผิดชอบหลัก	พ.ศ. ๒๕๖๑			พ.ศ. ๒๕๖๒									
						ต.ค.	พ.ย.	ธ.ค.	ม.ค.	ก.พ.	มี.ค.	เม.ย.	พ.ค.	มิ.ย.	ก.ค.	ส.ค.	ก.ย.	
๔๕	โครงการกีฬาภายในโรงเรียนและ ศูนย์พัฒนาเด็กเล็กเทศบาลเมืองทับ กวาง	๑. จัดแข่งขันกีฬาสากล ๒. นักเรียนเข้าร่วมโครงการจาก ทั้งหมดของจำนวนนักเรียน	๓๐,๐๐๐	ศูนย์พัฒนาเด็กเล็ก ๒ ศูนย์	ศูนย์พัฒนาเด็ก เล็ก ๒ ศูนย์			← →										

บัญชีจำนวนโครงการพัฒนาท้องถิ่น กิจกรรมและงบประมาณ
แผนดำเนินงานประจำปีงบประมาณ พ.ศ. ๒๕๖๒
เทศบาลเมืองทับกวาง

แบบ ผด.๐๒

๓ ภายใต้ยุทธศาสตร์ การพัฒนาด้านการศึกษา ศาสนา ศิลปวัฒนธรรม จารีตและภูมิปัญญาท้องถิ่น

๓.๒ แผนงาน การศาสนาวัฒนธรรมและนันทนาการ

ลำดับ ที่	โครงการ / กิจกรรม	รายละเอียดของกิจกรรมที่ เกิดขึ้นจากโครงการ	งบประมาณ (บาท)	สถานที่ดำเนินการ	หน่วยงาน รับผิดชอบหลัก	พ.ศ. ๒๕๖๑			พ.ศ. ๒๕๖๒									
						ต.ค.	พ.ย.	ธ.ค.	ม.ค.	ก.พ.	มี.ค.	เม.ย.	พ.ค.	มิ.ย.	ก.ค.	ส.ค.	ก.ย.	
๑	โครงการประเพณีลอยกระทง	๑. จัดกิจกรรมการละเล่น ประเพณี วัฒนธรรมไทย ๒. จัดกิจกรรมการแสดงบนเวที ด้านศิลปวัฒนธรรม	๕๐๐,๐๐๐	สนามกีฬาเทศบาล เมืองทับกวาง	กองการศึกษา		↔											
๒	โครงการจัดงานขึ้นปีใหม่	๑. พิธีกรรมทางศาสนาพุทธ สะเดาะเคราะห์ ทำบุญวัดเกิด ถวายสังฆทาน ๒. ตักบาตรข้าวสารอาหารแห้ง ๓. ผู้เข้าร่วมโครงการสมาชิกสภา เทศบาล ผู้บริหารเทศบาล พนักงาน ลูกจ้าง และประชาชน ทั่วไป	๑๐๐,๐๐๐	ภายในเขตเทศบาล เมืองทับกวาง	กองการศึกษา			↔										
๓	โครงการบรรพชาสามเณร ภาคฤดูร้อน	๑. ให้เด็กและเยาวชนเข้าร่วม กิจกรรมบรรพชาสามเณร ๒. จัดกิจกรรมส่งเสริม พระพุทธศาสนา ให้กับสามเณร	๕๐๐,๐๐๐	วัดเขามันธรมาราม	กองการศึกษา						↔							

บัญชีจำนวนโครงการพัฒนาท้องถิ่น กิจกรรมและงบประมาณ

แบบ ผด.๐๒

แผนดำเนินงานประจำปีงบประมาณ พ.ศ. ๒๕๖๒

เทศบาลเมืองทับกวาง

๓ ภายใต้ยุทธศาสตร์ การพัฒนาด้านการศึกษา ศาสนา ศิลปวัฒนธรรม จารีตและภูมิปัญญาท้องถิ่น

๓.๒ แผนงาน การศาสนาวัฒนธรรมและนันทนาการ

ลำดับ ที่	โครงการ / กิจกรรม	รายละเอียดของกิจกรรมที่ เกิดขึ้นจากโครงการ	งบประมาณ (บาท)	สถานที่ดำเนินการ	หน่วยงาน รับผิดชอบหลัก	พ.ศ. ๒๕๖๑		พ.ศ. ๒๕๖๒										
						ต.ค.	พ.ย.	ธ.ค.	ม.ค.	ก.พ.	มี.ค.	เม.ย.	พ.ค.	มิ.ย.	ก.ค.	ส.ค.	ก.ย.	
๔	โครงการประเพณีสงกรานต์	๑. กิจกรรมมอบรางวัล ครอบครัวดีเด่น ๒. กิจกรรมการแสดงละคร วัฒนธรรมประเพณีไทย ๓. การรดน้ำดำหัวผู้สูงอายุ ๔. กิจกรรมให้ความรู้การดูแล สุขภาพผู้สูงอายุ ๕. ผู้เข้าร่วมโครงการ ผู้สูงอายุ และประชาชน	๕๐๐,๐๐๐	บริเวณสนามกีฬา เทศบาลเมืองทับกวาง	กองการศึกษา							↔						
๕	โครงการประเพณีตักบาตรดอกไม้	๑. อุดหนุนงบประมาณให้กับ ทางจังหวัดหรืออำเภอในการจัด งาน	๑๐๐,๐๐๐	วัดพระพุทธบาทฯ	กองการศึกษา										↔			
๖	โครงการสร้างภูมิคุ้มกันยาเสพติดเด็ก และเยาวชนนอกสถานศึกษา	๑. จัดการแข่งขันกีฬาสากล ๒. ผู้เข้าร่วมโครงการ ประชาชน เยาวชน ในเขตเทศบาลเมืองทับ กวาง	๒๐๐,๐๐๐	บริเวณสนามกีฬา เทศบาลเมืองทับกวาง	กองการศึกษา	←												→

บัญชีจำนวนโครงการพัฒนาท้องถิ่น กิจกรรมและงบประมาณ

แบบ ผด.๐๒

แผนดำเนินงานประจำปีงบประมาณ พ.ศ. ๒๕๖๒

เทศบาลเมืองทับกวาง

๓ ภายใต้ยุทธศาสตร์ การพัฒนาด้านการศึกษา ศาสนา ศิลปวัฒนธรรม จารีตและภูมิปัญญาท้องถิ่น

๓.๓ แผนงานการศึกษา (อุดหนุน)

ลำดับ ที่	โครงการ / กิจกรรม	รายละเอียดของกิจกรรมที่ เกิดขึ้นจากโครงการ	งบประมาณ (บาท)	สถานที่ดำเนินการ	หน่วยงาน รับผิดชอบหลัก	พ.ศ. ๒๕๖๑		พ.ศ. ๒๕๖๒									
						ต.ค.	พ.ย.	ธ.ค.	ม.ค.	ก.พ.	มี.ค.	เม.ย.	พ.ค.	มิ.ย.	ก.ค.	ส.ค.	ก.ย.
๑	เงินอุดหนุนโรงเรียนในเขตเทศบาล เมืองทับกวาง	โรงเรียนอนุบาลทับกวาง ๑.โครงการจัดซื้อเครื่องดนตรี ประจำวงดุริยางค์ โรงเรียนชุมชนนิคมทับกวาง <u>สงเคราะห์๑</u> ๑.โครงการส่งเสริมสุนทรียภาพ ผู้เรียนด้านดนตรีนาฏศิลป์และ กีฬา <u>ร.ร.นิคมทับกวางสงเคราะห์ ๒</u> — ๑.โครงการพัฒนาแหล่งเรียนรู้ใน โรงเรียน <u>โรงเรียนวัดป่าไผ่</u> ๑.โครงการปรับปรุงสนามเด็ก เล่นและจัดซื้อเครื่องเล่นสนาม	๑,๐๐๐,๐๐๐	ภายในเขตพื้นที่เทศบาล เมืองทับกวาง	กองการศึกษา	←											→

บัญชีจำนวนโครงการพัฒนาท้องถิ่น กิจกรรมและงบประมาณ

แบบ ผด.๐๒

แผนดำเนินงานประจำปีงบประมาณ พ.ศ. ๒๕๖๒

เทศบาลเมืองทับกวาง

๓ ภายใต้ยุทธศาสตร์ การพัฒนาด้านการศึกษา ศาสนา ศิลปวัฒนธรรม จารีตและภูมิปัญญาท้องถิ่น

๓.๓ แผนงานการศึกษา (อุดหนุน)

ลำดับ ที่	โครงการ / กิจกรรม	รายละเอียดของกิจกรรมที่ เกิดขึ้นจากโครงการ	งบประมาณ (บาท)	สถานที่ดำเนินการ	หน่วยงาน รับผิดชอบหลัก	พ.ศ. ๒๕๖๑			พ.ศ. ๒๕๖๒								
						ต.ค.	พ.ย.	ธ.ค.	ม.ค.	ก.พ.	มี.ค.	เม.ย.	พ.ค.	มิ.ย.	ก.ค.	ส.ค.	ก.ย.
		<u>โรงเรียนบ้านซับบอน</u> ๑.โครงการก่อสร้างห้องน้ำ - หอ งบส่วนโรงเรียน <u>โรงเรียนบ้านหนองผักนึ่ง</u> ๑.โครงการปรับปรุงพื้นที่สนามเด็ก เล่นและจัดซื้อเครื่องเล่นสนาม															
๒	อุดหนุนอาหารกลางวันโรงเรียนในเขตเทศบาล	โรงเรียนในเขตเทศบาลฯ ๖ แห่ง	๖,๗๗๒,๐๐๐	ภายในเขตพื้นที่เทศบาลเมืองทับกวาง	กองการศึกษา	<											>

**บัญชีจำนวนโครงการพัฒนาท้องถิ่น กิจกรรมและงบประมาณ
แผนดำเนินงานประจำปีงบประมาณ พ.ศ. ๒๕๖๒
เทศบาลเมืองทับกวาง**

แบบ ผด.๐๒

๔ ภายใต้ยุทธศาสตร์การพัฒนาด้านสาธารณสุข และบริหารจัดการทรัพยากรธรรมชาติและสิ่งแวดล้อม

๔.๑ แผนงาน สร้างความเข้มแข็งของชุมชน

ลำดับ ที่	โครงการ / กิจกรรม	รายละเอียดของกิจกรรมที่ เกิดขึ้นจากโครงการ	งบประมาณ (บาท)	สถานที่ดำเนินการ	หน่วยงาน รับผิดชอบหลัก	พ.ศ. ๒๕๖๑			พ.ศ. ๒๕๖๒								
						ต.ค.	พ.ย.	ธ.ค.	ม.ค.	ก.พ.	มี.ค.	เม.ย.	พ.ค.	มิ.ย.	ก.ค.	ส.ค.	ก.ย.
๑	โครงการการมีส่วนร่วมในการอนุรักษ์ทรัพยากรธรรมชาติและสิ่งแวดล้อม	ปลูกต้นไม้	๑๐๐,๐๐๐	ศูนย์ศูนย์พัฒนาเด็ก จิตร์ประไพชาเลต์	กอง สาธารณสุขฯ									←→			
๒	โครงการรณรงค์รักษาความสะอาด	ทำความสะอาดทางสาธารณะ	๑๐๐,๐๐๐	-ชุมชนเจริญพร -ถนนเทศบาล ๕	กอง สาธารณสุขฯ										←→	←→	
๓	โครงการรณรงค์คัดแยกขยะ	อบรม	๑๐๐,๐๐๐	เทศบาลเมืองทับกวาง	กอง สาธารณสุขฯ									←→			
๔	โครงการอาหารสะอาด รสชาติอร่อย	-ตรวจร้านอาหาร -อบรม	๑๕,๐๐๐	เทศบาลเมืองทับกวาง	กอง สาธารณสุขฯ					←→							
๕	โครงการตรวจสอบปนเปื้อนในอาหาร	ตรวจสอบสารตลาด	๑๕,๐๐๐	ตลาด ๕ แห่ง ในเขตตำบลทับกวาง	กอง สาธารณสุขฯ					←→							
๖	โครงการอบรมความรู้และทัศนศึกษา ดูงานด้านสุขาภิบาลอาหาร	อบรม และทัศนศึกษาดูงาน	๑๐๐,๐๐๐	เทศบาลเมืองทับกวาง	กอง สาธารณสุขฯ							←→					

**บัญชีจำนวนโครงการพัฒนาท้องถิ่น กิจกรรมและงบประมาณ
แผนดำเนินงานประจำปีงบประมาณ พ.ศ. ๒๕๖๒
เทศบาลเมืองทับกวาง**

แบบ ผด.๐๒

๔ ภายใต้ยุทธศาสตร์การพัฒนาด้านสาธารณสุข และบริหารจัดการทรัพยากรธรรมชาติและสิ่งแวดล้อม

๔.๑ แผนงาน สร้างความเข้มแข็งของชุมชน

ลำดับ ที่	โครงการ / กิจกรรม	รายละเอียดของกิจกรรมที่ เกิดขึ้นจากโครงการ	งบประมาณ (บาท)	สถานที่ดำเนินการ	หน่วยงาน รับผิดชอบหลัก	พ.ศ. ๒๕๖๑			พ.ศ. ๒๕๖๒								
						ต.ค.	พ.ย.	ธ.ค.	ม.ค.	ก.พ.	มี.ค.	เม.ย.	พ.ค.	มิ.ย.	ก.ค.	ส.ค.	ก.ย.
๗	โครงการป้องกันปัญหาโรค ไข้เลือดออกและโรคไข้ปวดข้อยุงลาย	สำรวจและทำลายแหล่ง เพาะพันธุ์ยุงลาย	๘๐,๐๐๐	พื้นที่ในเขตเทศบาล เมืองทับกวาง	กอง สาธารณสุขฯ			↔			↔			↔			↔
๘	โครงการรณรงค์ป้องกันโรคขาดสาร ไอโอดีน	อบรมให้ความรู้	๒๐,๐๐๐	เทศบาลเมืองทับกวาง	กอง สาธารณสุขฯ									↔			
๙	โครงการป้องกันโรคระบาดสัตว์	อบรม	๓๐,๐๐๐	เทศบาลเมืองทับกวาง	กอง สาธารณสุขฯ			↔									
๑๐	โครงการรณรงค์ป้องกันและแก้ไข ปัญหาโรคติดต่อ	อบรมให้ความรู้	๔๐,๐๐๐	เทศบาลเมืองทับกวาง	กอง สาธารณสุขฯ					↔							
๑๑	โครงการรณรงค์ควบคุมและป้องกัน โรคพิษสุนัขบ้า	รณรงค์ฉีดวัคซีนป้องกันโรคพิษ สุนัขบ้า	๘๐,๐๐๐	พื้นที่ในเขตเทศบาล เมืองทับกวาง	กอง สาธารณสุขฯ						↔						
๑๒	โครงการรณรงค์ป้องกันแก้ไขปัญหายา เสพติด	อบรมให้ความรู้	๘๐,๐๐๐	เทศบาลเมืองทับกวาง	กอง สาธารณสุขฯ				↔								
๑๓	โครงการรวมพลังชุมชนเข้มแข็ง เอาชนะยาเสพติด	รณรงค์ต่อต้านยาเสพติด	๑๐๐,๐๐๐	พื้นที่ในเขตเทศบาล เมืองทับกวาง	กอง สาธารณสุขฯ									↔			

บัญชีจำนวนโครงการพัฒนาท้องถิ่น กิจกรรมและงบประมาณ
แผนดำเนินงานประจำปีงบประมาณ พ.ศ. ๒๕๖๒
เทศบาลเมืองทับกวาง

แบบ ผด.๐๒

๔ ภายใต้ยุทธศาสตร์การพัฒนาด้านสาธารณสุข และบริหารจัดการทรัพยากรธรรมชาติและสิ่งแวดล้อม

๔.๑ แผนงาน สร้างความเข้มแข็งของชุมชน

ลำดับ ที่	โครงการ / กิจกรรม	รายละเอียดของกิจกรรมที่ เกิดขึ้นจากโครงการ	งบประมาณ (บาท)	สถานที่ดำเนินการ	หน่วยงาน รับผิดชอบหลัก	พ.ศ. ๒๕๖๑			พ.ศ. ๒๕๖๒								
						ต.ค.	พ.ย.	ธ.ค.	ม.ค.	ก.พ.	มี.ค.	เม.ย.	พ.ค.	มิ.ย.	ก.ค.	ส.ค.	ก.ย.
๑๔	โครงการนำผู้เสพเข้าสู่ระบบการ บำบัดรักษา	เข้าค่ายบำบัด	๑๕๐,๐๐๐	มณฑลทหารบกที่ ๑๘	กอง สาธารณสุขฯ				←—————→								
๑๕	โครงการติดตามช่วยเหลือพัฒนาผู้ ผ่านการบำบัดรักษา	ส่งเสริมอาชีพ	๕๐,๐๐๐	มณฑลทหารบกที่ ๑๘	กอง สาธารณสุขฯ				←—————→								
๑๖	โครงการสำรวจและจัดทำฐานข้อมูล แหล่งทรัพยากรและโบราณคดีในเขต เทศบาลเมืองทับกวาง	สำรวจและจัดทำฐานข้อมูล	๕๐,๐๐๐	เทศบาลเมืองทับกวาง	กอง สาธารณสุขฯ				↔								
๑๗	โครงการเพิ่มประสิทธิภาพการบริหาร จัดการทรัพยากรในเขตเทศบาลเมือง ทับกวาง	อบรม	๒๐,๐๐๐	เทศบาลเมืองทับกวาง	กอง สาธารณสุขฯ				↔								
๑๘	โครงการพัฒนางานสาธารณสุขมูลฐาน เชิงรุกโดยจิตอาสาพัฒนาสุขภาพ ชุมชนในเขตเทศบาลเมืองทับกวาง	อบรมให้ความรู้ และทัศนศึกษา ดูงาน	๑,๒๐๐,๐๐๐	เทศบาลเมืองทับกวาง ทัศนศึกษาดูงาน ณ จังหวัดเลย และ จังหวัดอุดรธานี	กอง สาธารณสุขฯ		↔										

บัญชีจำนวนโครงการพัฒนาท้องถิ่น กิจกรรมและงบประมาณ
แผนดำเนินงานประจำปีงบประมาณ พ.ศ. ๒๕๖๒
เทศบาลเมืองทับกวาง

แบบ ผด.๐๒

๔ ภายใต้ยุทธศาสตร์การพัฒนาด้านสาธารณสุข และบริหารจัดการทรัพยากรธรรมชาติและสิ่งแวดล้อม

๔.๑ แผนงาน สร้างความเข้มแข็งของชุมชน

ลำดับ ที่	โครงการ / กิจกรรม	รายละเอียดของกิจกรรมที่ เกิดขึ้นจากโครงการ	งบประมาณ (บาท)	สถานที่ดำเนินการ	หน่วยงาน รับผิดชอบหลัก	พ.ศ. ๒๕๖๑			พ.ศ. ๒๕๖๒									
						ต.ค.	พ.ย.	ธ.ค.	ม.ค.	ก.พ.	มี.ค.	เม.ย.	พ.ค.	มิ.ย.	ก.ค.	ส.ค.	ก.ย.	
๑๙	โครงการป้องกันและแก้ไขปัญหา เสพติด ของศูนย์ประสานงานป้องกัน และแก้ไขปัญหาเสพติดเทศบาล เมืองทับกวาง	จัดประชุม	๑๕,๐๐๐	เทศบาลเมืองทับกวาง	กอง สาธารณสุขฯ		←											→
๒๐	โครงการลดการปล่อยก๊าซเรือน กระจกของเทศบาลเมืองทับกวาง	อบรมให้ความรู้ และทัศนศึกษา ดูงาน	๑๐๐,๐๐๐	เทศบาลเมืองทับกวาง	กอง สาธารณสุขฯ												←	→
๒๑	โครงการอาสาสมัครท้องถิ่นรักชีวิตโลก (อถล.)	อบรม	๑๐๐,๐๐๐	เทศบาลเมืองทับกวาง	กอง สาธารณสุขฯ						←	→						

บัญชีจำนวนโครงการพัฒนาท้องถิ่น กิจกรรมและงบประมาณ

แบบ ผด.๐๒

แผนดำเนินงานประจำปีงบประมาณ พ.ศ. ๒๕๖๒

เทศบาลเมืองทับกวาง

๔ ภายใต้ยุทธศาสตร์การพัฒนาด้านสาธารณสุข และบริหารจัดการทรัพยากรธรรมชาติและสิ่งแวดล้อม

๔.๒ แผนงาน สาธารณสุข (อุดหนุน)

ลำดับ ที่	โครงการ / กิจกรรม	รายละเอียดของกิจกรรมที่ เกิดขึ้นจากโครงการ	งบประมาณ (บาท)	สถานที่ดำเนินการ	หน่วยงาน รับผิดชอบหลัก	พ.ศ. ๒๕๖๑			พ.ศ. ๒๕๖๒										
						ต.ค.	พ.ย.	ธ.ค.	ม.ค.	ก.พ.	มี.ค.	เม.ย.	พ.ค.	มิ.ย.	ก.ค.	ส.ค.	ก.ย.		
๑	อุดหนุนการดำเนินงานป้องกันและ แก้ไขปัญหายาเสพติดในชุมชน	อบรมให้ความรู้	๔๖๘,๐๐๐	พื้นที่ในเขตเทศบาล เมืองทับกวาง	กอง สาธารณสุขฯ	←				→									
๒	อุดหนุนการดำเนินงานโครงการ สนับสนุนการป้องกันและแก้ไขปัญห ยาเสพติดเพื่อสร้างความเข้มแข็งใน ระดับหมู่บ้าน / ตำบล	เฝ้าระวังการแพร่ระบาดของยา เสพติดในชุมชน	๗๒๐,๐๐๐	พื้นที่ในเขตเทศบาล เมืองทับกวาง	กอง สาธารณสุขฯ	←													→
๓	โครงการสำรวจข้อมูลจำนวนสัตว์และ ขึ้นทะเบียนสัตว์ตามโครงการสัตว์ ปลอดโรค คนปลอดภัย จากโรคพิษ สุนัขบ้า ตามพระปณิธาน ศ.ดร. สมเด็จพระเจ้าลูกเธอเจ้าฟ้าจุฬาภรณ วลัยลักษณ์อัครราชกุมารี	สำรวจข้อมูลจำนวนสัตว์และขึ้น ทะเบียนสัตว์	๕๖,๐๐๐	พื้นที่ในเขตเทศบาล เมืองทับกวาง	กอง สาธารณสุขฯ					←	→							←	→

แผนดำเนินงานประจำปีงบประมาณ พ.ศ. ๒๕๖๒

เทศบาลเมืองทับกวาง

๔ ภายใต้ยุทธศาสตร์การพัฒนาด้านสาธารณสุข และบริหารจัดการทรัพยากรธรรมชาติและสิ่งแวดล้อม

๔.๒ แผนงาน สาธารณสุข (อุดหนุน)

ลำดับ ที่	โครงการ / กิจกรรม	รายละเอียดของกิจกรรมที่ เกิดขึ้นจากโครงการ	งบประมาณ (บาท)	สถานที่ดำเนินการ	หน่วยงาน รับผิดชอบหลัก	พ.ศ. ๒๕๖๑			พ.ศ. ๒๕๖๒									
						ต.ค.	พ.ย.	ธ.ค.	ม.ค.	ก.พ.	มี.ค.	เม.ย.	พ.ค.	มิ.ย.	ก.ค.	ส.ค.	ก.ย.	
๔	โครงการสัตว์ปลอดโรค คนปลอดภัย จากโรคพิษสุนัขบ้า ตามพระปณิธาน ศ.ดร.สมเด็จพระเจ้าลูกเธอเจ้าฟ้าจุฬา ภรณวัณวลัยลักษณ์อัครราชกุมารี	ฉีดวัคซีนป้องกันโรคพิษสุนัขบ้า	๒๘๐,๐๐๐	พื้นที่ในเขตเทศบาล เมืองทับกวาง	กอง สาธารณสุขฯ						↔							
๕	เงินอุดหนุนสำหรับการดำเนินงานตาม แนวทางโครงการพระราชดำริด้าน สาธารณสุข	คณะกรรมการหมู่บ้าน/ชุมชน จัดทำโครงการตามพระราชดำริ ด้านสาธารณสุข โดยผ่านการ ประชาคมของหมู่บ้าน/ชุมชน อย่างน้อย ๓ โครงการ	๖๕๐,๐๐๐	พื้นที่ในเขตเทศบาล เมืองทับกวาง	กอง สาธารณสุขฯ						↔							

บัญชีจำนวนโครงการพัฒนาท้องถิ่น กิจกรรมและงบประมาณ

แบบ ผด.๐๒

แผนดำเนินงานประจำปีงบประมาณ พ.ศ. ๒๕๖๒

เทศบาลเมืองทับกวาง

๕ ภายใต้ยุทธศาสตร์ การพัฒนาเสริมสร้างธรรมาภิบาลและการบริหารจัดการบ้านเมืองที่ดี

๕.๑ แผนงาน บริหารงานทั่วไป

ลำดับ ที่	โครงการ / กิจกรรม	รายละเอียดของกิจกรรมที่ เกิดขึ้นจากโครงการ	งบประมาณ (บาท)	สถานที่ดำเนินการ	หน่วยงาน รับผิดชอบหลัก	พ.ศ. ๒๕๖๑			พ.ศ. ๒๕๖๒									
						ต.ค.	พ.ย.	ธ.ค.	ม.ค.	ก.พ.	มี.ค.	เม.ย.	พ.ค.	มิ.ย.	ก.ค.	ส.ค.	ก.ย.	
๑	โครงการพัฒนาบุคลากรของเทศบาล	จัดอบรมสัมมนาและ ทัศนศึกษาดูงาน	๗๐๐,๐๐๐	สำนักงานเทศบาล เมืองทับกวาง	สำนักปลัด					←→								
๒	โครงการอบรมคุณธรรมและ จริยธรรมพนักงานลูกจ้าง	จัดอบรมและ ทัศนศึกษา	๑๐๐,๐๐๐	สำนักงานเทศบาล เมืองทับกวาง	สำนักปลัด													←→
๓	โครงการจัดงานวันเทศบาล	เพื่อจ่ายเป็นค่าใช้จ่ายในการ จัดการวันเทศบาล	๕๐,๐๐๐	สำนักงานเทศบาล เมืองทับกวาง	สำนักปลัด							←→						
๔	โครงการงานรัฐพิธี	-วันปียมหหาราช -วัน ๑๒ สิงหาคมราชินี -วัน ๕ ธันวาคมหาราช -วันจักรี -งานเฉลิมพระเกียรติ -งานเทิดพระเกียรติ -งานพิธีการศาสนาพุทธ และงาน พิธีพราหมณ์ต่างๆ ฯลฯ	๓,๐๐๐,๐๐๐	สำนักงานเทศบาล เมืองทับกวาง	สำนักปลัด	←→												←→
๕	ซ่อมแซม ปรับปรุง บำรุงรักษา ครุภัณฑ์ ที่ดินและสิ่งก่อสร้าง	ตลอดปี	๕,๓๙๘,๑๓๒	สำนักงานเทศบาล เมืองทับกวาง	ทุกกอง	←												→

บัญชีจำนวนโครงการพัฒนาท้องถิ่น กิจกรรมและงบประมาณ

แบบ ผด.๑๒

แผนดำเนินงานประจำปีงบประมาณ พ.ศ. ๒๕๖๒

เทศบาลเมืองทับกวาง

๕ ภายใต้ยุทธศาสตร์ การพัฒนาเสริมสร้างธรรมาภิบาลและการบริหารจัดการบ้านเมืองที่ดี

๕.๒ แผนงาน การศึกษา

ลำดับ ที่	โครงการ / กิจกรรม	รายละเอียดของกิจกรรมที่ เกิดขึ้นจากโครงการ	งบประมาณ (บาท)	สถานที่ดำเนินการ	หน่วยงาน รับผิดชอบหลัก	พ.ศ. ๒๕๖๑			พ.ศ. ๒๕๖๒											
						ต.ค.	พ.ย.	ธ.ค.	ม.ค.	ก.พ.	มี.ค.	เม.ย.	พ.ค.	มิ.ย.	ก.ค.	ส.ค.	ก.ย.			
๑	โครงการซ่อมแซมอาคารเรียน โรงเรียนเทศบาลทับกวาง ๑ (สมุห์ พร้อมท์)	เพื่อซ่อมแซมอาคารเรียน โรงเรียนเทศบาลทับกวาง ๑ (สมุห์พร้อมท์)	๑๕๐,๐๐๐	รร.เทศบาลฯ ๑	รร.เทศบาลฯ ๑															
๒	โครงการซ่อมแซมอาคารเรียน โรงเรียนเทศบาลทับกวาง ๒ (จิตร ประไพชาเล่ต์)	เพื่อซ่อมแซมอาคารเรียน โรงเรียนเทศบาลทับกวาง ๒ (จิตรประไพชาเล่ต์)	๑๕๐,๐๐๐	รร.เทศบาลฯ ๒	รร.เทศบาลฯ ๒															

บัญชีจำนวนโครงการพัฒนาท้องถิ่น กิจกรรมและงบประมาณ

แบบ ผด.๐๒

แผนดำเนินงานประจำปีงบประมาณ พ.ศ. ๒๕๖๒

เทศบาลเมืองทับกวาง

๕ ภายใต้ยุทธศาสตร์ การพัฒนาเสริมสร้างธรรมาภิบาลและการบริหารจัดการบ้านเมืองที่ดี

๕.๓ แผนงาน การรักษาความสงบภายใน

ลำดับ ที่	โครงการ / กิจกรรม	รายละเอียดของกิจกรรมที่ เกิดขึ้นจากโครงการ	งบประมาณ (บาท)	สถานที่ดำเนินการ	หน่วยงาน รับผิดชอบหลัก	พ.ศ. ๒๕๖๑			พ.ศ. ๒๕๖๒									
						ต.ค.	พ.ย.	ธ.ค.	ม.ค.	ก.พ.	มี.ค.	เม.ย.	พ.ค.	มิ.ย.	ก.ค.	ส.ค.	ก.ย.	
๑	โครงการซบซิปปลอดภัยสวมหมวก นิรภัย ๑๐๐ %	ลดอุบัติเหตุจราจรบนท้องถนน ประชาชน นักเรียน จำนวน ๕๐ คน	๑๐๐,๐๐๐	ภายในเขตพื้นที่เทศบาล เมืองทับกวาง	สำนักปลัด งาน เทศกิจ										↔			
๒	โครงการฝึกซ้อมแผนป้องกันและ บรรเทาสาธารณภัย	เพื่อจ่ายเป็นค่าใช้จ่ายในการ ฝึกซ้อมแผนป้องกันบรรเทาสา ธารณภัย	๑๕๐,๐๐๐	ภายในเขตพื้นที่เทศบาล เมืองทับกวาง	สำนักปลัด งานป้องกัน				↔									
๓	โครงการฝึกอบรมหลักสูตรจัดตั้ง อป พร.	เพื่อจ่ายเป็นค่าใช้จ่ายในการ ฝึกอบรมจัดตั้ง อปพร.	๕๐๐,๐๐๐	ภายในเขตพื้นที่เทศบาล เมืองทับกวาง	สำนักปลัด งานป้องกัน			↔										

บัญชีจำนวนโครงการพัฒนาท้องถิ่น กิจกรรมและงบประมาณ
แผนดำเนินงานประจำปีงบประมาณ พ.ศ. ๒๕๖๒
เทศบาลเมืองทับกวาง

แบบ ผด.๐๒

๕ ภายใต้ยุทธศาสตร์ การพัฒนาเสริมสร้างธรรมาภิบาลและการบริหารจัดการบ้านเมืองที่ดี

๕.๕ แผนงาน บริหารงานทั่วไป (อุดหนุน)

ลำดับ ที่	โครงการ / กิจกรรม	รายละเอียดของกิจกรรมที่เกิดขึ้น จากโครงการ	งบประมาณ (บาท)	สถานที่ดำเนินการ	หน่วยงาน รับผิดชอบ หลัก	พ.ศ. ๒๕๖๑			พ.ศ. ๒๕๖๒									
						ต.ค.	พ.ย.	ธ.ค.	ม.ค.	ก.พ.	มี.ค.	เม.ย.	พ.ค.	มิ.ย.	ก.ค.	ส.ค.	ก.ย.	
๑	อุดหนุนหน่วยงานของภาครัฐหรือ องค์กรเอกชนในกิจกรรมอันเป็น สาธารณประโยชน์	อุดหนุนให้กับที่ว่าการอำเภอแก่ง คอยตามโครงการจัดงานพระราชพิธี และรัฐพิธี อำเภอแก่งคอย จังหวัด สระบุรี	๕๐,๐๐๐	อำเภอแก่งคอย	สำนักปลัด													

บัญชีจำนวนโครงการพัฒนาท้องถิ่น กิจกรรมและงบประมาณ

แบบ ผด.๑๒

แผนดำเนินงานประจำปีงบประมาณ พ.ศ. ๒๕๖๒

เทศบาลเมืองทับกวาง

๕ ภายใต้ยุทธศาสตร์ การพัฒนาเสริมสร้างธรรมาภิบาลและการบริหารจัดการบ้านเมืองที่ดี

๕.๗ แผนงาน เคหะและชุมชนชุมชน

ลำดับ ที่	โครงการ / กิจกรรม	รายละเอียดของกิจกรรมที่ เกิดขึ้นจากโครงการ	งบประมาณ (บาท)	สถานที่ดำเนินการ	หน่วยงาน รับผิดชอบหลัก	พ.ศ. ๒๕๖๑			พ.ศ. ๒๕๖๒											
						ต.ค.	พ.ย.	ธ.ค.	ม.ค.	ก.พ.	มี.ค.	เม.ย.	พ.ค.	มิ.ย.	ก.ค.	ส.ค.	ก.ย.			
๑	ค่าจ้างออกแบบ จ้างควบคุมงานที่จ่าย ให้แก่เอกชน นิติบุคคลหรือ บุคคลภายนอก	จ้างเอก สํารวจออกแบบ ประมาณราคาถนน ระบบท่อ ระบายน้ำ สะพาน เกาะกลาง ถนน ทางเท้า ฯลฯ	๑๐๐,๐๐๐	ภายในเขตพื้นที่ เทศบาลเมืองทับกวาง	กองช่าง	<														>

บัญชีจำนวนครุภัณฑ์สำหรับที่ไม่ได้ดำเนินการตามโครงการพัฒนาท้องถิ่น

แบบ ผด.๐๒/๑

แผนดำเนินงานประจำปีงบประมาณ พ.ศ. ๒๕๖๒

เทศบาลเมืองทับกวาง

๑. ประเภทครุภัณฑ์สำนักงาน

๑.๑ แผนงานสาธารณสุขุ

ที่	ครุภัณฑ์	รายละเอียดของครุภัณฑ์	งบประมาณ (บาท)	สถานที่ดำเนินการ	หน่วยงาน รับผิดชอบหลัก	พ.ศ. ๒๕๖๑			พ.ศ. ๒๕๖๒									
						ต.ค	พ.ย	ธ.ค	ม.ค	ก.พ	มี.ค	เม.ย	พ.ค	มิ.ย	ก.ค	ส.ค	ก.ย	
๑	เก้าอี้สนามมีพนักพิง มีที่วางแขน มีล้อเลื่อน ๓ ตัว	-เก้าอี้สนามมีพนักพิง มีที่วางแขน มีล้อเลื่อน ๓ ตัว	๙,๐๐๐	สำนักงานเทศบาลเมืองทับกวาง	กองสาธารณสุข													
๒	โต๊ะพับเอนกประสงค์ (โต๊ะขาว) จำนวน ๖ ตัว	-โต๊ะพับเอนกประสงค์ (โต๊ะขาว) จำนวน ๖ ตัว	๑๘,๐๐๐	สำนักงานเทศบาลเมืองทับกวาง	กองสาธารณสุข													
<u>รวม</u>	<u>๒</u>		<u>๒๗,๐๐๐</u>															

๑.๒ แผนงานบริหารทั่วไป

ที่	ครุภัณฑ์	รายละเอียดของครุภัณฑ์	งบประมาณ (บาท)	สถานที่ดำเนินการ	หน่วยงาน รับผิดชอบหลัก	พ.ศ. ๒๕๖๑			พ.ศ. ๒๕๖๒									
						ต.ค	พ.ย	ธ.ค	ม.ค	ก.พ	มี.ค	เม.ย	พ.ค	มิ.ย	ก.ค	ส.ค	ก.ย	
๑	เก้าอี้แบบมีล้อเลื่อน จำนวน ๒ ตัวๆละ ๒,๐๐๐ บาท	-เก้าอี้แบบมีล้อเลื่อน จำนวน ๒ ตัวๆละ ๒,๐๐๐ บาท	๔,๐๐๐	สำนักงานเทศบาลเมืองทับกวาง	กองคลัง													
๒	เครื่องทำลายเอกสาร จำนวน ๑ เครื่อง	-เครื่องทำลายเอกสาร จำนวน ๑ เครื่อง	๒๐,๐๐๐	สำนักงานเทศบาลเมืองทับกวาง	กองคลัง													
๓	เก้าอี้แบบมีล้อเลื่อน จำนวน ๒ ตัวๆละ ๒,๐๐๐ บาท	-เก้าอี้แบบมีล้อเลื่อน จำนวน ๒ ตัวๆละ ๒,๐๐๐ บาท	๔,๐๐๐	สำนักงานเทศบาลเมืองทับกวาง	กองคลัง													
๔	ตู้เก็บเอกสาร แบบ ๔๐ ช่อง จำนวน ๒ ตู้	-ตู้เก็บเอกสาร แบบ ๔๐ ช่อง จำนวน ๒ ตู้	๓๖,๐๐๐	สำนักงานเทศบาลเมืองทับกวาง	กองคลัง													

บัญชีจำนวนครุภัณฑ์สำหรับที่ไม่ได้ดำเนินการตามโครงการพัฒนาท้องถิ่น

แบบ ผด.๐๒/๑

แผนดำเนินงานประจำปีงบประมาณ พ.ศ. ๒๕๖๒

เทศบาลเมืองทับกวาง

ที่	ครุภัณฑ์	รายละเอียดของครุภัณฑ์	งบประมาณ (บาท)	สถานที่ดำเนินการ	หน่วยงาน รับผิดชอบหลัก	พ.ศ. ๒๕๖๑			พ.ศ. ๒๕๖๒									
						ต.ค	พ.ย	ธ.ค	ม.ค	ก.พ	มี.ค	เม.ย	พ.ค	มิ.ย	ก.ค	ส.ค	ก.ย	
๕	ตู้เก็บเอกสาร ๑๐ ลิ้นชักตั้งโต๊ะ จำนวน ๑ ตู้	-ตู้เก็บเอกสาร ๑๐ ลิ้นชักตั้งโต๊ะ จำนวน ๑ ตู้	๒,๕๐๐	สำนักงานเทศบาลเมืองทับกวาง	กองคลัง						←	→						
๖	ตู้เก็บเอกสาร แบบบานเลื่อนกระจก จำนวน ๒ ตู้	-ตู้เก็บเอกสาร แบบบานเลื่อนกระจก จำนวน ๒ ตู้	๑๐,๐๐๐	สำนักงานเทศบาลเมืองทับกวาง	กองคลัง						←	→						
รวม	๖		๗๖,๕๐๐															

๑.๓ แผนงานเคหะและชุมชน

ที่	ครุภัณฑ์	รายละเอียดของครุภัณฑ์	งบประมาณ (บาท)	สถานที่ดำเนินการ	หน่วยงาน รับผิดชอบหลัก	พ.ศ. ๒๕๖๑			พ.ศ. ๒๕๖๒									
						ต.ค	พ.ย	ธ.ค	ม.ค	ก.พ	มี.ค	เม.ย	พ.ค	มิ.ย	ก.ค	ส.ค	ก.ย	
๑	จัดซื้อเครื่องทำลายเอกสารแบบตัดตรงทำลายครั้งละ ๒๐ แผ่น จำนวน ๑ เครื่อง	-เครื่องทำลายเอกสารแบบตัดตรงทำลายครั้งละ ๒๐ แผ่น จำนวน ๑ เครื่อง	๓๐,๐๐๐	สำนักงานเทศบาลเมืองทับกวาง	กองช่าง						←	→						
๒	จัดซื้อเครื่องปรับอากาศ แบบแยกส่วนชนิดแขวน (มีระบบฟอกอากาศ) ขนาด ๑๓,๐๐๐ บีทียู จำนวน ๑ เครื่อง	-เครื่องปรับอากาศ แบบแยกส่วนชนิดแขวน (มีระบบฟอกอากาศ) ขนาด ๑๓,๐๐๐ บีทียู จำนวน ๑ เครื่อง	๒๓,๐๐๐	สำนักงานเทศบาลเมืองทับกวาง	กองช่าง						←	→						

บัญชีจำนวนครุภัณฑ์สำหรับที่ไม่ได้ดำเนินการตามโครงการพัฒนาท้องถิ่น

แบบ ผด.๐๒/๑

แผนดำเนินงานประจำปีงบประมาณ พ.ศ. ๒๕๖๒

เทศบาลเมืองทับกวาง

ที่	ครุภัณฑ์	รายละเอียดของครุภัณฑ์	งบประมาณ (บาท)	สถานที่ดำเนินการ	หน่วยงาน รับผิดชอบหลัก	พ.ศ. ๒๕๖๑			พ.ศ. ๒๕๖๒						
						ต.ค	พ.ย	ธ.ค	ม.ค	ก.พ	มี.ค	เม.ย	พ.ค	มิ.ย	ก.ค
๓	จัดซื้อเครื่องปรับอากาศ แบบแยกส่วน ชนิดแขวน (มีระบบฟอกอากาศ) ขนาด ๑๘,๐๐๐ บีทียู จำนวน ๑ เครื่อง	-เครื่องปรับอากาศ แบบแยกส่วน ชนิดแขวน (มีระบบฟอกอากาศ) ขนาด ๑๘,๐๐๐ บีทียู จำนวน ๑ เครื่อง	๒๘,๖๐๐	สำนักงานเทศบาล เมืองทับกวาง	กองช่าง				←—————→						
รวม	๓		๘๑,๖๐๐												

๒. ประเภทครุภัณฑ์คอมพิวเตอร์

๒.๑ แผนงานบริหารทั่วไป

ที่	ครุภัณฑ์	รายละเอียดของครุภัณฑ์	งบประมาณ (บาท)	สถานที่ดำเนินการ	หน่วยงาน รับผิดชอบหลัก	พ.ศ. ๒๕๖๑			พ.ศ. ๒๕๖๒							
						ต.ค	พ.ย	ธ.ค	ม.ค	ก.พ	มี.ค	เม.ย	พ.ค	มิ.ย	ก.ค	ส.ค
๑	เครื่องคอมพิวเตอร์โน้ตบุ๊ก สำหรับงาน สำนักงาน จำนวน ๓ เครื่องๆ ละ ๑๖,๐๐๐ บาท	-เครื่องคอมพิวเตอร์โน้ตบุ๊ก สำหรับ งานสำนักงาน จำนวน ๓ เครื่องๆ ละ ๑๖,๐๐๐ บาท	๔๘,๐๐๐	สำนักงานเทศบาล เมืองทับกวาง	กองคลัง	←→										
รวม	๑		๔๘,๐๐๐													

บัญชีจำนวนครุภัณฑ์สำหรับที่ไม่ได้ดำเนินการตามโครงการพัฒนาท้องถิ่น

แบบ ผด.๐๒/๑

แผนดำเนินงานประจำปีงบประมาณ พ.ศ. ๒๕๖๒

เทศบาลเมืองทับกวาง

๒.๒ การรักษาความสงบภายใน

ที่	ครุภัณฑ์	รายละเอียดของครุภัณฑ์	งบประมาณ (บาท)	สถานที่ดำเนินการ	หน่วยงาน รับผิดชอบหลัก	พ.ศ. ๒๕๖๑			พ.ศ. ๒๕๖๒									
						ต.ค	พ.ย	ธ.ค	ม.ค	ก.พ	มี.ค	เม.ย	พ.ค	มิ.ย	ก.ค	ส.ค	ก.ย	
๑	จัดซื้อเครื่องคอมพิวเตอร์ สำหรับงาน ประมวลผลแบบที่ ๒ (จอภาพขนาดไม่ น้อยกว่า ๑๙ นิ้ว) จำนวน ๑ เครื่อง	-เครื่องคอมพิวเตอร์ สำหรับงาน ประมวลผลแบบที่ ๒ (จอภาพขนาดไม่ น้อยกว่า ๑๙ นิ้ว) จำนวน ๑ เครื่อง	๓๐,๐๐๐	สำนักงานเทศบาล เมืองทับกวาง	สำนัก ปลัดเทศบาล งานป้องกันฯ	←	→											
๒	จัดซื้อเครื่องสำรองไฟฟ้า ขนาด ๑ kVA จำนวน ๒ เครื่อง	-เครื่องสำรองไฟฟ้า ขนาด ๑ kVA จำนวน ๒ เครื่อง	๑๑,๘๐๐	สำนักงานเทศบาล เมืองทับกวาง	สำนัก ปลัดเทศบาล งานป้องกันฯ	←	→											
๓	จัดซื้อเครื่องพิมพ์ Multifunction ชนิด เลเซอร์ หรือ LED สี จำนวน ๑ เครื่อง	-เครื่องพิมพ์ Multifunction ชนิด เลเซอร์ หรือ LED สี จำนวน ๑ เครื่อง	๑๗,๐๐๐	สำนักงานเทศบาล เมืองทับกวาง	สำนัก ปลัดเทศบาล งานป้องกันฯ	←	→											
รวม	๓		๕๘,๘๐๐															

บัญชีจำนวนครุภัณฑ์สำหรับที่ไม่ได้ดำเนินการตามโครงการพัฒนาท้องถิ่น

แบบ ผด.๐๒/๑

แผนดำเนินงานประจำปีงบประมาณ พ.ศ. ๒๕๖๒

เทศบาลเมืองทับกวาง

๓. ประเภทครุภัณฑ์วิทยาศาสตร์หรือการแพทย์

๓.๑ แผนงานสาธารณสุข

ที่	ครุภัณฑ์	รายละเอียดของครุภัณฑ์	งบประมาณ (บาท)	สถานที่ดำเนินการ	หน่วยงาน รับผิดชอบหลัก	พ.ศ. ๒๕๖๑			พ.ศ. ๒๕๖๒									
						ต.ค	พ.ย	ธ.ค	ม.ค	ก.พ	มี.ค	เม.ย	พ.ค	มิ.ย	ก.ค	ส.ค	ก.ย	
๑	เครื่องชั่งน้ำหนัก วัดส่วนสูง แบบดิจิตอล ๑ เครื่อง	-เครื่องชั่งน้ำหนัก วัดส่วนสูง แบบดิจิตอล ๑ เครื่อง	๒๐,๐๐๐	ศูนย์บริการสาธารณสุขเทศบาลเมืองทับกวาง	กองสาธารณสุข			↔										
๒	เครื่องนึ่งเชื้อไฟฟ้าอัตโนมัติ ขนาด ๔๐ ลิตร จำนวน ๑ เครื่อง	- เครื่องนึ่งเชื้อไฟฟ้าอัตโนมัติ ขนาด ๔๐ ลิตร จำนวน ๑ เครื่อง	๙๕,๐๐๐	ศูนย์บริการสาธารณสุขเทศบาลเมืองทับกวาง	กองสาธารณสุข			↔										
รวม	๒		๑๑๕,๐๐๐															

๔. ประเภทครุภัณฑ์ยานพาหนะและขนส่ง

๔.๑ แผนงานการการรักษาความสงบภายใน

ที่	ครุภัณฑ์	รายละเอียดของครุภัณฑ์	งบประมาณ (บาท)	สถานที่ดำเนินการ	หน่วยงาน รับผิดชอบหลัก	พ.ศ. ๒๕๖๑			พ.ศ. ๒๕๖๒									
						ต.ค	พ.ย	ธ.ค	ม.ค	ก.พ	มี.ค	เม.ย	พ.ค	มิ.ย	ก.ค	ส.ค	ก.ย	
๑	จัดซื้อรถยนต์สุขาเคลื่อนที่สำหรับให้บริการแก่ประชาชน	-รถยนต์สุขาเคลื่อนที่สำหรับให้บริการแก่ประชาชน	๑๐,๐๐๐,๐๐๐	สำนักงานเทศบาลเมืองทับกวาง	สำนักปลัดเทศบาลงานป้องกันฯ	←	→											
รวม	๑		๑๐,๐๐๐,๐๐๐															

บัญชีจำนวนครุภัณฑ์สำหรับที่ไม่ได้ดำเนินการตามโครงการพัฒนาท้องถิ่น

แบบ ผด.๐๒/๑

แผนดำเนินงานประจำปีงบประมาณ พ.ศ. ๒๕๖๒

เทศบาลเมืองทับกวาง

๕. ประเภทครุภัณฑ์ดับเพลิง

๕.๑ แผนงานการรักษาความสงบภายใน

ที่	ครุภัณฑ์	รายละเอียดของครุภัณฑ์	งบประมาณ (บาท)	สถานที่ดำเนินการ	หน่วยงาน รับผิดชอบหลัก	พ.ศ. ๒๕๖๑			พ.ศ. ๒๕๖๒									
						ต.ค	พ.ย	ธ.ค	ม.ค	ก.พ	มี.ค	เม.ย	พ.ค	มิ.ย	ก.ค	ส.ค	ก.ย	
๑	จัดซื้ออุปกรณ์ฉีดดับเพลิงโฟมแรงดันสูงแบบสะพายหลัง HNE (GERMANY) อุปกรณ์ฉีดดับเพลิงโฟมแรงดันสูง ขนาด ๑๓ ลิตร พร้อมชุดสะพายหลัง ปรับโหมดการฉีดแบบโฟมเหนียวหรือโฟมเหลวได้ที่ชุดสะพายหลัง ปรับลำตรงหรือลำฝอยได้โดยหมุนปลายกระบอกปืนฉีด จำนวน ๑ ชุด	-อุปกรณ์ฉีดดับเพลิงโฟมแรงดันสูงแบบสะพายหลัง HNE (GERMANY) อุปกรณ์ฉีดดับเพลิงโฟมแรงดันสูง ขนาด ๑๓ ลิตร พร้อมชุดสะพายหลัง ปรับโหมดการฉีดแบบโฟมเหนียวหรือโฟมเหลวได้ที่ชุดสะพายหลัง ปรับลำตรงหรือลำฝอยได้โดยหมุนปลายกระบอกปืนฉีด จำนวน ๑ ชุด	๔๕๐,๐๐๐	สำนักงานเทศบาลเมืองทับกวาง	สำนักปลัดเทศบาลงานป้องกันฯ	←		→										
๒	จัดซื้อพัดลมระบายควันพร้อมแบตเตอรี่ในตัว BlowHard (USA) พัดลมระบายควันแบบสร้างแรงดันบวก (PPV) กันฝุ่นกันน้ำระดับ IP ๖๖ ใช้พลังงานจากแบตเตอรี่ในตัว ใบพัดลมขนาด ๒๐ นิ้ว มีหูหิ้วและสายสะพาย สามารถปรับองศาและพับเก็บได้ น้ำหนักไม่เกิน ๒๘ KG. จำนวน ๑ ชุด	-พัดลมระบายควันพร้อมแบตเตอรี่ในตัว BlowHard (USA) พัดลมระบายควันแบบสร้างแรงดันบวก (PPV) กันฝุ่นกันน้ำระดับ IP ๖๖ ใช้พลังงานจากแบตเตอรี่ในตัว ใบพัดลมขนาด ๒๐ นิ้ว มีหูหิ้วและสายสะพาย สามารถปรับองศาและพับเก็บได้ น้ำหนักไม่เกิน ๒๘ KG. จำนวน ๑ ชุด	๔๕๐,๐๐๐	สำนักงานเทศบาลเมืองทับกวาง	สำนักปลัดเทศบาลงานป้องกันฯ	←		→										

บัญชีจำนวนครุภัณฑ์สำหรับที่ไม่ได้ดำเนินการตามโครงการพัฒนาท้องถิ่น

แบบ ผด.๐๒/๑

แผนดำเนินงานประจำปีงบประมาณ พ.ศ. ๒๕๖๒

เทศบาลเมืองทับกวาง

ที่	ครุภัณฑ์	รายละเอียดของครุภัณฑ์	งบประมาณ (บาท)	สถานที่ดำเนินการ	หน่วยงาน รับผิดชอบหลัก	พ.ศ. ๒๕๖๑			พ.ศ. ๒๕๖๒									
						ต.ค	พ.ย	ธ.ค	ม.ค	ก.พ	มี.ค	เม.ย	พ.ค	มิ.ย	ก.ค	ส.ค	ก.ย	
๓	จัดซื้อรถยนต์ดับเพลิงผสมโฟมอัตโนมัติ แบบ ๑๐ ล้อ จำนวน ๑ คัน	-รถยนต์ดับเพลิงผสมโฟมอัตโนมัติ แบบ ๑๐ ล้อ จำนวน ๑ คัน	๒๕,๐๐๐,๐๐๐	สำนักงานเทศบาล เมืองทับกวาง	สำนัก ปลัดเทศบาล งานป้องกันฯ	← →												
<u>รวม</u>	<u>๓</u>		<u>๒๕,๙๐๐,๐๐๐</u>															

๖. ประเภทครุภัณฑ์โรงงาน

๖.๑ แผนงานการเคหะและชุมชน

ที่	ครุภัณฑ์	รายละเอียดของครุภัณฑ์	งบประมาณ (บาท)	สถานที่ดำเนินการ	หน่วยงาน รับผิดชอบหลัก	พ.ศ. ๒๕๖๑			พ.ศ. ๒๕๖๒									
						ต.ค	พ.ย	ธ.ค	ม.ค	ก.พ	มี.ค	เม.ย	พ.ค	มิ.ย	ก.ค	ส.ค	ก.ย	
๑	จัดซื้อเครื่องอัดฉีดเครื่องจักร จำนวน ๑ เครื่อง	-เครื่องอัดฉีดเครื่องจักร จำนวน ๑ เครื่อง	๑๔,๐๐๐	สำนักงานเทศบาล เมืองทับกวาง	กองช่าง	← →												
<u>รวม</u>	<u>๑</u>		<u>๑๔,๐๐๐</u>															

บัญชีจำนวนครุภัณฑ์สำหรับที่ไม่ได้ดำเนินการตามโครงการพัฒนาท้องถิ่น

แบบ ผด.๐๒/๑

แผนดำเนินงานประจำปีงบประมาณ พ.ศ. ๒๕๖๒

เทศบาลเมืองทับกวาง

๗. ประเภทครุภัณฑ์สำรวจ

๗.๑ แผนงานการเคหะและชุมชน

ที่	ครุภัณฑ์	รายละเอียดของครุภัณฑ์	งบประมาณ (บาท)	สถานที่ดำเนินการ	หน่วยงาน รับผิดชอบหลัก	พ.ศ. ๒๕๖๑			พ.ศ. ๒๕๖๒									
						ต.ค	พ.ย	ธ.ค	ม.ค	ก.พ	มี.ค	เม.ย	พ.ค	มิ.ย	ก.ค	ส.ค	ก.ย	
๑	จัดซื้อเทพวดระยะชนิดสายเทพสแตนเลส จำนวน ๑ อัน	-เทพวดระยะชนิดสายเทพสแตนเลส จำนวน ๑ อัน	๘,๐๐๐	สำนักงานเทศบาลเมืองทับกวาง	กองช่าง		←	→										
<u>รวม</u>	<u>๑</u>		<u>๘,๐๐๐</u>															

๘. ประเภทครุภัณฑ์โฆษณาและเผยแพร่

๘.๑ แผนงานการสาธารณสุข

ที่	ครุภัณฑ์	รายละเอียดของครุภัณฑ์	งบประมาณ (บาท)	สถานที่ดำเนินการ	หน่วยงาน รับผิดชอบหลัก	พ.ศ. ๒๕๖๑			พ.ศ. ๒๕๖๒									
						ต.ค	พ.ย	ธ.ค	ม.ค	ก.พ	มี.ค	เม.ย	พ.ค	มิ.ย	ก.ค	ส.ค	ก.ย	
๑	กล้องถ่ายภาพนิ่ง ระบบดิจิทัล ๑ ตัว	-กล้องถ่ายภาพนิ่ง ระบบดิจิทัล ๑ ตัว	๒๕,๐๐๐	เทศบาลเมืองทับกวาง	กองสาธารณสุข							←	→					
<u>รวม</u>	<u>๑</u>		<u>๒๕,๐๐๐</u>															

บัญชีจำนวนครุภัณฑ์สำหรับที่ไม่ได้ดำเนินการตามโครงการพัฒนาท้องถิ่น

แบบ ผด.๐๒/๑

แผนดำเนินงานประจำปีงบประมาณ พ.ศ. ๒๕๖๒

เทศบาลเมืองทับกวาง

๙. ประเภทครุภัณฑ์ไฟฟ้าและวิทยุ

๙.๑ แผนงานการบริหารทั่วไป

ที่	ครุภัณฑ์	รายละเอียดของครุภัณฑ์	งบประมาณ (บาท)	สถานที่ดำเนินการ	หน่วยงาน รับผิดชอบหลัก	พ.ศ. ๒๕๖๑			พ.ศ. ๒๕๖๒																		
						ต.ค	พ.ย	ธ.ค	ม.ค	ก.พ	มี.ค	เม.ย	พ.ค	มิ.ย	ก.ค	ส.ค	ก.ย										
๑	ซื้อและติดตั้งลูกข่ายกระจายเสียงทางไกลอัตโนมัติ ชนิดไร้สาย จำนวน ๕ ชุด พร้อมอุปกรณ์ครบชุด	-ซื้อและติดตั้งลูกข่ายกระจายเสียงทางไกลอัตโนมัติ ชนิดไร้สาย จำนวน ๕ ชุด พร้อมอุปกรณ์ครบชุด	๒๕๐,๐๐๐	สำนักงานเทศบาลเมืองทับกวาง	กองวิชาการและแผนงานงานบริการและเผยแพร่วิชาการ																						
รวม	๑		๒๕๐,๐๐๐																								

๙.๒ แผนงานสาธารณสุข

ที่	ครุภัณฑ์	รายละเอียดของครุภัณฑ์	งบประมาณ (บาท)	สถานที่ดำเนินการ	หน่วยงาน รับผิดชอบหลัก	พ.ศ. ๒๕๖๑			พ.ศ. ๒๕๖๒																		
						ต.ค	พ.ย	ธ.ค	ม.ค	ก.พ	มี.ค	เม.ย	พ.ค	มิ.ย	ก.ค	ส.ค	ก.ย										
๑	เครื่องขยายเสียงพร้อมไมค์ แบบพกพา จำนวน ๒ ชุด	-เครื่องขยายเสียงพร้อมไมค์ แบบพกพา จำนวน ๒ ชุด	๑๑,๐๐๐	สำนักงานเทศบาลเมืองทับกวาง	กองสาธารณสุข																						
รวม	๑		๑๑,๐๐๐																								

บัญชีจำนวนโครงการพัฒนาท้องถิ่น กิจกรรมและงบประมาณ

แบบ ผด.๐๒

แผนดำเนินงานประจำปีงบประมาณ พ.ศ. ๒๕๖๒

เทศบาลเมืองทับกวาง

๑ ภายใต้อุทธศาสตร์ ยุทธศาสตร์การพัฒนาด้านโครงสร้างพื้นฐานและสร้างโครงข่ายคมนาคม

๑.๑ แผนงาน เคหะและชุมชน

ลำดับ ที่	โครงการ / กิจกรรม	รายละเอียดของกิจกรรมที่เกิดขึ้น จากโครงการ	งบประมาณ (บาท)	สถานที่ดำเนินการ	หน่วยงาน รับผิดชอบหลัก	พ.ศ. ๒๕๖๑				พ.ศ. ๒๕๖๒								
						ต.ค.	พ.ย.	ธ.ค.	ม.ค.	ก.พ.	มี.ค.	เม.ย.	พ.ค.	มิ.ย.	ก.ค.	ส.ค.	ก.ย.	
๑๐	โครงการก่อสร้างถนน พาราเอสฟัลท์ ดิกคอนกรีต บริเวณบ้านบุญยพัฒนา ชุมชนหัวเขาเกตุ หมู่ที่ ๖	ก่อสร้างถนนพาราเอสฟัลท์ดิกคอนกรีต ขนาดผิวจราจรกว้าง ๖.๐๐ เมตร ยาว ๓๐๐.๐๐ เมตร หนา ๐.๐๕ เมตร หรือพื้นที่ก่อสร้างไม่น้อยกว่า ๑,๘๐๐ ตารางเมตร พร้อมตีเส้นจราจร	๙๖๙,๐๐๐	บริเวณบ้านบุญยพัฒนา ชุมชนหัวเขาเกตุ หมู่ที่ ๖	กองช่าง	←			→									
๑๑	โครงการก่อสร้างรางระบายน้ำ คสล. ชุมชนบ้านโป่งพัฒนา หมู่ที่ ๖	ก่อสร้างรางระบายน้ำ คสล. ขนาดรางกว้าง ๐.๕๐ เมตร ลึกเฉลี่ย ๐.๕๐ เมตร ยาว ๑๑๐.๐๐ เมตร พร้อมฝารางเหล็ก	๔๙๕,๐๐๐	ชุมชนบ้านโป่งพัฒนา หมู่ที่ ๖	กองช่าง		←		→									
๑๒	โครงการก่อสร้างถนน คสล. บริเวณซอยข้างโรงเรียนนิคมสงเคราะห์ ๒ ชุมชนบ้านโป่งพัฒนา หมู่ที่ ๖	โดยทำการก่อสร้างถนน คสล. ขนาดผิวจราจรกว้าง ๕.๐๐ เมตร ยาว ๒๔๐.๐๐ เมตร หนา ๐.๑๕ เมตร ไหล่ทางตามสภาพ หรือพื้นที่ก่อสร้างไม่น้อยกว่า ๑,๒๐๐ ตารางเมตร	๙๖๐,๐๐๐	บริเวณซอยข้าง โรงเรียนนิคมสงเคราะห์ ๒ ชุมชนบ้านโป่งพัฒนา หมู่ที่ ๖	กองช่าง	←			→									

บัญชีจำนวนโครงการพัฒนาท้องถิ่น กิจกรรมและงบประมาณ

แบบ ผด.๐๒

แผนดำเนินงานประจำปีงบประมาณ พ.ศ. ๒๕๖๒

เทศบาลเมืองทับกวาง

๑ ภายใต้ยุทธศาสตร์ ยุทธศาสตร์การพัฒนาด้านโครงสร้างพื้นฐานและสร้างโครงข่ายคมนาคม

๑.๑ แผนงาน เคหะและชุมชน

ลำดับ ที่	โครงการ / กิจกรรม	รายละเอียดของกิจกรรมที่เกิดขึ้น จากโครงการ	งบประมาณ (บาท)	สถานที่ดำเนินการ	หน่วยงาน รับผิดชอบหลัก	พ.ศ. ๒๕๖๑			พ.ศ. ๒๕๖๒									
						ต.ค.	พ.ย.	ธ.ค.	ม.ค.	ก.พ.	มี.ค.	เม.ย.	พ.ค.	มิ.ย.	ก.ค.	ส.ค.	ก.ย.	
๑๔	โครงการก่อสร้างถนนหินคลุก ชุมชน หัวเขาเกตุ ช่างฟาร์มม้า หมู่ที่ ๖	ก่อสร้างถนนหินคลุก ขนาดผิว จราจรกว้าง ๕.๐๐ เมตร ยาว ๒๗๐.๐๐ เมตร หนา ๐.๒๐ เมตร หรือพื้นที่ก่อสร้างไม่น้อยกว่า ๑,๓๕๐.๐๐ ตารางเมตร	๑๒๙,๖๐๐	ชุมชนหัวเขาเกตุ ช่างฟาร์มม้า หมู่ที่ ๖	กองช่าง				←	→								
๑๕	โครงการก่อสร้างถนน พาราเอสฟัลท์ ตึกคอนกรีต บริเวณบ้านโป่งพัฒนา หมู่ที่ ๖ จากหน้าร้านอาหารแอ็ด อินเดียน ถึงหน้าซุ้มประตูวัดบ้านโป่ง	โดยทำการก่อสร้างถนนพาราเอส ฟัลท์ตึกคอนกรีต ช่วงที่ ๑ ขนาด ผิวจราจรกว้าง ๕.๐๐ เมตร ยาว ๑๖๐.๐๐ เมตร หนา ๐.๐๕ เมตร ช่วงที่ ๒ ขนาดผิวจราจรกว้าง ๕.๕๐ เมตร ยาว ๒๖๐.๐๐ เมตร หนา ๐.๐๕ เมตร หรือพื้นที่ก่อสร้างไม่ น้อยกว่า ๒,๒๓๐.๐๐ ตารางเมตร พร้อมตีเส้นจราจร	๙๙๐,๐๐๐	บริเวณบ้านโป่งพัฒนา หมู่ที่ ๖ จากหน้า ร้านอาหารแอ็ดอินเดียน ถึงหน้าซุ้มประตูวัดบ้าน โป่ง	กองช่าง	←			→									

บัญชีจำนวนโครงการพัฒนาท้องถิ่น กิจกรรมและงบประมาณ
แผนดำเนินงานประจำปีงบประมาณ พ.ศ. ๒๕๖๒
เทศบาลเมืองทับกวาง

แบบ ผด.๐๒

๑ ภายใต้อุทธศาสตร์ ยุทธศาสตร์การพัฒนาด้านโครงสร้างพื้นฐานและสร้างโครงข่ายคมนาคม

๑.๑ แผนงาน เคหะและชุมชน

ลำดับ ที่	โครงการ / กิจกรรม	รายละเอียดของกิจกรรมที่เกิดขึ้น จากโครงการ	งบประมาณ (บาท)	สถานที่ดำเนินการ	หน่วยงาน รับผิดชอบหลัก	พ.ศ. ๒๕๖๑				พ.ศ. ๒๕๖๒								
						ต.ค.	พ.ย.	ธ.ค.	ม.ค.	ก.พ.	มี.ค.	เม.ย.	พ.ค.	มิ.ย.	ก.ค.	ส.ค.	ก.ย.	
๑๙	โครงการก่อสร้างถนนพาราเอสพลท์ดี กคอนกรีต บริเวณซอยเข้าชุมชน หนองบัวบานถึงถนนเทศบาล ๑ ชุมชนหนองผักบุ้ง หมู่ที่ ๗	โดยทำการก่อสร้างถนนพาราเอส พลท์ดีกคอนกรีต ขนาดผิวจราจร กว้าง ๔.๐๐ เมตร ยาว ๑,๔๓๐.๐๐ เมตร หนา ๐.๐๕ เมตร หรือพื้นที่ ก่อสร้างไม่น้อยกว่า ๕,๗๒๐.๐๐ ตารางเมตรพร้อมตีเส้นจราจร	๒,๕๐๐,๐๐๐	บริเวณซอยเข้าชุมชน หนองบัวบานถึง ถนนเทศบาล ๑ ชุมชน หนองผักบุ้ง หมู่ที่ ๗	กองช่าง	←			→									
๒๐	โครงการก่อสร้างรางระบายน้ำ คสล. ชุมชนหนองบัวบาน หมู่ที่ ๗	โดยทำการก่อสร้างรางระบายน้ำ คสล. ขนาดรางกว้าง ๐.๕๐ เมตร ลึกเฉลี่ย ๐.๕๐ เมตร ยาว ๑๑๐.๐๐ เมตร พร้อมฝารางเหล็ก	๔๙๕,๐๐๐	ชุมชนหนองบัวบาน หมู่ที่ ๗	กองช่าง	←			→									

บัญชีจำนวนโครงการพัฒนาท้องถิ่น กิจกรรมและงบประมาณ
แผนดำเนินงานประจำปีงบประมาณ พ.ศ. ๒๕๖๒
เทศบาลเมืองทับกวาง

แบบ ผด.๐๒

๑ ภายใต้ยุทธศาสตร์ ยุทธศาสตร์การพัฒนาด้านโครงสร้างพื้นฐานและสร้างโครงข่ายคมนาคม

๑.๑ แผนงาน เคหะและชุมชน

ลำดับ ที่	โครงการ / กิจกรรม	รายละเอียดของกิจกรรมที่เกิดขึ้น จากโครงการ	งบประมาณ (บาท)	สถานที่ดำเนินการ	หน่วยงาน รับผิดชอบหลัก	พ.ศ. ๒๕๖๑				พ.ศ. ๒๕๖๒								
						ต.ค.	พ.ย.	ธ.ค.	ม.ค.	ก.พ.	มี.ค.	เม.ย.	พ.ค.	มิ.ย.	ก.ค.	ส.ค.	ก.ย.	
๒๒	โครงการก่อสร้างถนน คสล. พร้อมวางท่อระบายน้ำและบ่อพัก คสล. บริเวณชุมชน นิคมพัฒนาซอย ๒ หมู่ที่ ๙	โดยทำการก่อสร้างถนน คสล. พร้อมวางท่อระบายน้ำและบ่อพัก คสล. ขนาดผิวจราจรกว้าง ๕.๐๐ เมตร ยาว ๒๗๕.๐๐ เมตร หนา ๐.๑๕ เมตร พร้อมวางท่อระบายน้ำขนาดเส้นผ่าศูนย์กลาง ๐.๖๐ เมตร ยาว ๒๔๕.๐๐ เมตร บ่อพัก คสล. ขนาด ๑.๑๐x๑.๑๐ เมตร จำนวน ๒๗ บ่อ และบ่อพักขนาด ๐.๕๐x๐.๕๐ เมตร จำนวน ๕๔ บ่อ หรือพื้นที่ก่อสร้างไม่น้อยกว่า ๑,๓๗๕.๐๐ เมตร	๒,๑๐๐,๐๐๐	บริเวณชุมชน นิคมพัฒนา ซอย ๒ หมู่ที่ ๙	กองช่าง	←			→									
๒๓	โครงการปรับปรุงถนนเทศบาล ๕ ซอย ๕ ชุมชนเพ็ญฟ้า หมู่ที่ ๙	โดยวิธีลาดยางแอสฟัลท์ติกคอนกรีต ขนาดผิวจราจรกว้าง ๔.๐๐ เมตร ยาว ๔๙๒.๐๐ เมตร หนา ๐.๐๕ เมตร หรือพื้นที่ก่อสร้างไม่น้อยกว่า	๖๘๕,๐๐๐	เทศบาล ๕ ซอย ๕ ชุมชนเพ็ญฟ้า หมู่ที่ ๙	กองช่าง				←		→							

บัญชีจำนวนโครงการพัฒนาท้องถิ่น กิจกรรมและงบประมาณ

แบบ ผด.๐๒

แผนดำเนินงานประจำปีงบประมาณ พ.ศ. ๒๕๖๒

เทศบาลเมืองทับกวาง

๑ ภายใต้ยุทธศาสตร์ ยุทธศาสตร์การพัฒนาด้านโครงสร้างพื้นฐานและสร้างโครงข่ายคมนาคม

๑.๑ แผนงาน เคหะและชุมชน

ลำดับ ที่	โครงการ / กิจกรรม	รายละเอียดของกิจกรรมที่เกิดขึ้น จากโครงการ	งบประมาณ (บาท)	สถานที่ดำเนินการ	หน่วยงาน รับผิดชอบหลัก	พ.ศ. ๒๕๖๑				พ.ศ. ๒๕๖๒								
						ต.ค.	พ.ย.	ธ.ค.	ม.ค.	ก.พ.	มี.ค.	เม.ย.	พ.ค.	มิ.ย.	ก.ค.	ส.ค.	ก.ย.	
๒๕	โครงการปรับปรุงถนนเทศบาล ๒ ช่วง ข้ามทางรถไฟ ถึงสี่แยกโรงเรียนวัดป่า ไผ่ หมู่ที่ ๒ โดยวิธีลาดยางแอสฟัลท์ติ กคอนกรีต	โดยทำการปรับปรุงถนน โดยวิธีลาด ยางแอสฟัลท์ติกคอนกรีต พร้อมทั้ง เส้นจราจร และปรับปรุงปากบ่อพัก ขนาดผิวจราจรกว้าง ๕.๐๐ เมตร ยาว ๑,๔๕๐ เมตร หนา ๐.๐๕ เมตร หรือพื้นที่ซ่อมสร้างไม่น้อยกว่า ๗,๒๕๐ ตารางเมตร	๓,๐๐๐,๐๐๐	ถนนเทศบาล ๒ ช่วงข้ามทางรถไฟ ถึงสี่แยกโรงเรียน วัดป่าไผ่ หมู่ที่ ๒	กองช่าง	←			→									
๓๐	โครงการก่อสร้างรางระบายน้ำ คสล. ซอยข้างวัดหนองผักบุ้ง ชุมชนหนอง ผักบุ้ง หมู่ที่ ๗	ก่อสร้างรางระบายน้ำ คสล. ขนาด รางกว้าง ๐.๕๐ เมตร ลึกเฉลี่ย ๐.๕๐ เมตร ยาว ๑๓๐.๐๐ เมตร พร้อมฝารางคอนกรีตเสริมเหล็ก	๔๕๕,๐๐๐	ซอยข้างวัดหนองผักบุ้ง ชุมชนหนองผักบุ้ง หมู่ที่ ๗	กองช่าง	←			→									

บัญชีจำนวนโครงการพัฒนาท้องถิ่น กิจกรรมและงบประมาณ
แผนดำเนินงานประจำปีงบประมาณ พ.ศ. ๒๕๖๒
เทศบาลเมืองทับกวาง

แบบ ผด.๐๒

๑ ภายใต้อุทธศาสตร์ ยุทธศาสตร์การพัฒนาด้านโครงสร้างพื้นฐานและสร้างโครงข่ายคมนาคม

๑.๑ แผนงาน เคหะและชุมชน

ลำดับ ที่	โครงการ / กิจกรรม	รายละเอียดของกิจกรรมที่เกิดขึ้น จากโครงการ	งบประมาณ (บาท)	สถานที่ดำเนินการ	หน่วยงาน รับผิดชอบหลัก	พ.ศ. ๒๕๖๑				พ.ศ. ๒๕๖๒								
						ต.ค.	พ.ย.	ธ.ค.	ม.ค.	ก.พ.	มี.ค.	เม.ย.	พ.ค.	มิ.ย.	ก.ค.	ส.ค.	ก.ย.	
๓๒	โครงการก่อสร้างถนนหินคลุก ซอย บ้านนางสนม กงชัย ชุมชนคุ้มไผ่ทอง หมู่ที่ ๘	โดยทำการก่อสร้างถนนหินคลุก ขนาดผิวจราจรกว้าง ๕.๐๐ เมตร ยาว ๒๐๐.๐๐ เมตร หนา ๐.๒๐ เมตร หรือพื้นที่ไม่น้อยกว่า ๑,๐๐๐.๐๐ ตารางเมตร	๙๖,๐๐๐	ซอยบ้านนางสนม กงชัย ชุมชนคุ้มไผ่ทอง หมู่ที่ ๘	กองช่าง			← →										
๓๙	โครงการปรับปรุงระบบประปา บริเวณชุมชนหนองผักบุ้ง หมู่ที่ ๗	ปรับปรุงระบบประปา โดยการ เปลี่ยนถังกรองน้ำ จำนวน ๒ ถัง	๑๒๐,๐๐๐	บริเวณชุมชน หนองผักบุ้ง หมู่ที่ ๗	กองช่าง	← →												
๔๐	โครงการปรับปรุงระบบประปา บริเวณชุมชนเกษตรสัมพันธ์ หมู่ที่ ๑๐	ปรับปรุงระบบประปา โดยการ เปลี่ยนถังกรองน้ำ จำนวน ๒ ถัง	๑๒๐,๐๐๐	บริเวณชุมชน เกษตรสัมพันธ์ หมู่ที่ ๑๐	กองช่าง	← →												

บัญชีจำนวนโครงการพัฒนาท้องถิ่น กิจกรรมและงบประมาณ

แบบ ผด.๐๒

แผนดำเนินงานประจำปีงบประมาณ พ.ศ. ๒๕๖๒

เทศบาลเมืองทับกวาง

๒ ภายใต้ยุทธศาสตร์ ยุทธศาสตร์การพัฒนาคมน สังคม เศรษฐกิจ อย่างมีคุณภาพ

๒.๒ แผนงาน สร้างความเข้มแข็งของชุมชน

ลำดับ ที่	โครงการ / กิจกรรม	รายละเอียดของกิจกรรมที่เกิดขึ้นจาก โครงการ	งบประมาณ (บาท)	สถานที่ดำเนินการ	หน่วยงาน รับผิดชอบหลัก	พ.ศ. ๒๕๖๑			พ.ศ. ๒๕๖๒										
						ต.ค.	พ.ย.	ธ.ค.	ม.ค.	ก.พ.	มี.ค.	เม.ย.	พ.ค.	มิ.ย.	ก.ค.	ส.ค.	ก.ย.		
๗	โครงการฟื้นฟูคุณภาพชีวิตผู้สูงอายุ	๑. จัดอบรมภาควิชาการและทัศนศึกษา เพื่อพัฒนาคุณภาพชีวิตผู้สูงอายุให้ดีขึ้นนำไปสู่การพัฒนาเทศบาล ๒. ผู้เข้าร่วมโครงการเป็นผู้สูงอายุ ชาย - หญิง ในเขตเทศบาลฯ ๓๒ ชุมชน (จำนวนชุมชนละ ๑๐ คน)	๑,๒๐๐,๐๐๐	เทศบาลเมืองทับกวาง	กองสวัสดิการสังคม	←		→											